

**UCHWAŁA NR XLIII/341/18
RADY MIEJSKIEJ W TYCHOWIE**

z dnia 26 lutego 2018 r.

**w sprawie uchwalenia Lokalnego Programu Rewitalizacji dla Gminy Tychowo
na lata 2016-2023**

Na podstawie art.18 ust.2 pkt 6 ustawy z dnia 8 marca 1990 r. o samorządzie gminnym (Dz.U. z 2017 r. poz. 1875 z późn. zm.) Rada Miejska w Tychowie uchwała, co następuje:

§ 1. Przyjmuje się Lokalny Program Rewitalizacji dla Gminy Tychowo na lata 2016-2023 w brzmieniu stanowiącym załącznik do niniejszej uchwały.

§ 2. Uchyla się Uchwałę nr XXXVIII/306/17 Rady Miejskiej w Tychowie z dnia 31 października 2017 r. w sprawie uchwalenia Programu Rewitalizacji dla Gminy Tychowo na lata 2016-2023.

§ 3. Wykonanie uchwały powierza się Burmistrzowi Tychowa.

§ 4. Uchwała wchodzi w życie z dniem podjęcia.

Przewodniczący Rady

Paweł Kowalski



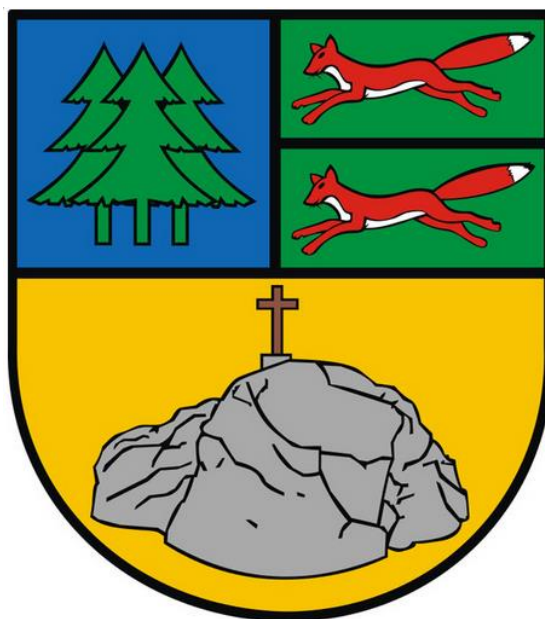
Załącznik do uchwały Nr XLIII/341/18

Rady Miejskiej w Tychowie

z dnia 26 lutego 2018 r.

Program Rewitalizacji dla Gminy Tychowo

na lata 2016-2023



Tychowo 2018

Spis treści

1.	Wprowadzenie i metodologia	5
2.	Opis powiązań Programu Rewitalizacji z dokumentami strategicznymi i planistycznymi	8
2.1.	Dokumenty szczebla powiatowego.....	9
	Strategia Rozwoju Powiatu Białogardzkiego na lata 2016-2025 (SRPB).....	9
	Strategia Rozwoju Problemów Społecznych dla Powiatu Białogardzkiego na lata 2014-2020 (SRPSPB).....	10
2.2.	Dokumenty szczebla gminnego	11
	Strategia Rozwoju Gminy Tychowo na lata 2014-2020 (SRGT).....	11
	Lokalna Strategia Rozwoju Stowarzyszenie Środkowopomorska Grupa Działania 2014-2020 (SRGT)	12
	Plan Gospodarki Niskoemisyjnej dla Gminy Tychowo	Błąd! Nie zdefiniowano zakładki.
	Strategia Rozwiązywania Problemów Społecznych na lata 2016-2022 (SRPS).....	13
	Studium Uwarunkowań i Kierunków Zagospodarowania Przestrzennego Gminy Tychowo (SUKZP).....	13
3.	Uproszczona diagnoza Gminy.....	14
3.1.	Lokalizacja (S)	14
3.2.	Demografia (S).....	18
3.3.	Bezrobocie (S)	20
3.4.	Pomoc społeczna (S)	22
3.5.	Zasoby mieszkaniowe (I-T).....	23
3.6.	Edukacja (S).....	24
3.7.	Gospodarka (G).....	26
3.8.	Przyroda i środowisko naturalne (Ś)	29
3.9.	Zabytki i dziedzictwo narodowe (T)	30
3.10.	Turystyka (G).....	33
3.11.	Infrastruktura społeczna (T).....	36
4.	Obszar zdegradowany Gminy Tychowo	37
4.1	Delimitacja obszaru Gminy Tychowo	42
4.1.1.	Stosunek liczby ludności w wieku poprodukcyjnym względem ludności w wieku produkcyjnym na danym obszarze.....	42
4.1.2.	Analiza uzależnienia od środowiskowej pomocy społecznej.....	45
4.1.3.	Analiza sytuacji gospodarczej.....	48
4.1.4.	Analiza aktywności społecznej	50
4.2.5.	Analiza sytuacji środowiskowej.....	51
4.2.6.	Analiza sytuacja społeczno-gospodarczej	52
4.2.	Mapa obszaru zdegradowanego Gminy Tychowo	53

5.	Obszar rewitalizacji Gminy Tychowo.....	54
6.	Szczegółowa diagnoza obszaru rewitalizacji Gminy Tychowo.....	56
6.1.	Szczegółowa diagnoza obrębu Dobrowo	57
6.1.1.	Rys historyczny.....	58
6.1.2.	Demografia	59
6.1.3.	Gospodarka.....	60
6.1.4.	Pomoc społeczna	60
6.1.5.	Infrastruktura.....	62
6.1.6.	Środowisko.....	63
6.1.7.	Potencjał obszaru.....	64
6.2.	Szczegółowa diagnoza Strefy I – Miasto Tychowo	65
6.2.1.	Rys historyczny.....	66
6.2.2.	Demografia	67
6.2.3.	Gospodarka.....	68
6.2.4.	Pomoc społeczna	69
6.2.5.	Infrastruktura.....	70
6.2.6.	Środowisko.....	71
6.2.7.	Potencjał obszaru.....	73
7.	Wizja stanu Gminy po przeprowadzeniu rewitalizacji.....	74
8.	Cele rewitalizacji oraz odpowiadające im kierunki działań służące eliminacji lub ograniczeniu negatywnych zjawisk	76
9.	Lista planowanych inwestycji/przedsięwzięć rewitalizacyjnych.....	78
10.	Mechanizmy zapewnienia komplementarności między poszczególnymi projektami/przedsięwzięciami rewitalizacyjnymi oraz pomiędzy działaniami różnych podmiotów i funduszy na obszarze objętym Programem Rewitalizacji	83
11.	Mechanizmy włączenia mieszkańców, przedsiębiorców w procesie rewitalizacji.....	87
12.	Szacunkowe ramy finansowe w odniesieniu do głównych i uzupełniających projektów/przedsięwzięć rewitalizacyjnych	89
13.	System zarządzania realizacją programu rewitalizacji.....	93
14.	System monitoringu i oceny skuteczności działań oraz system wprowadzania modyfikacji w reakcji na zmiany otoczenia Programu Rewitalizacji.....	98
	Spis Tabel	103
	Spis rysunków	104

1. Wprowadzenie i metodologia

Niniejszy dokument pn. **Program Rewitalizacji dla Gminy Tychowo na lata 2016-2023** został stworzony w zgodzie z „Wytycznymi w zakresie rewitalizacji w programach operacyjnych na lata 2014-2020”. Celem opracowania jest ujednoczenie warunków i procedur wdrażania programów operacyjnych na lata 2014-2020 w zakresie projektów realizujących cele rewitalizacji. Dokument ten został stworzony i zatwierdzony 2 sierpnia 2016 roku przez Ministerstwo Rozwoju. Opisywany dokument został stworzony przez Ministerstwo Rozwoju, aby uprościć drogę tworzenia programów rewitalizacji, przez jednostki samorządu terytorialnego, opisaną w **Ustawie o Rewitalizacji z dnia 9 października 2015 roku**.

Głównym celem Programu Rewitalizacji dla Gminy Tychowo jest zdiagnozowanie obszarów problemowych, przede wszystkim pochodzących ze sfery społecznej, ale również technicznej, przestrzenno-funkcjonalnej, środowiskowej oraz gospodarczej. Diagnoza ta ma być pomocna w wyodrębnieniu obszarów zdegradowanych, na podstawie czego zostanie wybrany obszar, na którym podejmowane będą działania rewitalizacyjne (obszar rewitalizacji) w celu niwelowania negatywnych zjawisk na terenie Gminy.

Powołując się na wytyczne ministerialne należy zdefiniować rewitalizację jako proces wyprowadzania ze stanu kryzysowego obszarów zdegradowanych, prowadzony w sposób kompleksowy, poprzez zintegrowane działania na rzecz lokalnej społeczności, przestrzeni i gospodarki, skoncentrowany terytorialnie, prowadzony przez interesariuszy rewitalizacji na podstawie programu rewitalizacji.

Ponadto wszelkie zadania i cele przedstawione w Programie Rewitalizacji Gminy Tychowo na lata 2016-2023 (rozdział 8 i 9) muszą zostać osiągnięte w perspektywie czasowej do **roku 2023**.

W trakcie opracowywania Władze Gminy Tychowo wystąpiły do odpowiednich instytucji, w celu zatwierdzenia Programu – Urząd Marszałkowski Województwa Zachodniopomorskiego, oraz w celu uzyskania decyzji w sprawie konieczności przeprowadzania Strategicznej Oceny Oddziaływania na Środowisko:

- Regionalnego Dyrektora Ochrony Środowiska w Szczecinie;

W piśmie nr WOPN-OS.410.249.2017.AM z dnia 11 września 2017 roku, Regionalny Dyrektor Ochrony Środowiska w Szczecinie stwierdził, że przedmiotowy projekt programu nie zalicza się do dokumentów, dla których przeprowadzenie strategicznej oceny oddziaływania na środowisko jest obligatoryjne.

- Zachodniopomorskiego Państwowego Wojewódzkiego Inspektora Sanitarnego w Szczecinie.

W piśmie nr NZNS.7040.1.78.2017 z dnia 15 września 2017r., który wyraził opinię, że dla „Programu Rewitalizacji dla Gminy Tychowo na lata 2016-2023” nie jest konieczne przeprowadzenie strategicznej oceny oddziaływania na środowisko.

Lokalny Program Rewitalizacji dla Gminy Tychowo na lata 2016-2020 został sformułowany z zastosowaniem zasad dotyczących programowania rewitalizacji. Cały dokument powinien być zgodny z założoną charakterystyką, czyli spełniać następujące cechy:

- **Kompleksowość** – polega na szerokim działaniu projektów rewitalizacji, które powinny działać rozlegle na wszystkie sfery danej gminy (społeczną, gospodarczą, przestrzenno-funkcjonalną, techniczną oraz środowiskową);
- **Koncentracji** – zasada mówiąca o skumulowaniu działalności projektów rewitalizacyjnych na obszarze objętym rewitalizacją, wskazuje, aby działania określone w PR oddziaływały w sposób skonsolidowany i bezpośrednio dotyczyły przyczyny problemu. Jednakże dopuszcza się możliwość prowadzenia działań poza obszarem rewitalizacji, jeżeli jest to uargumentowane oddziaływaniem na problemy zdiagnozowane na obszarze rewitalizacji.
- **Komplementarność** – cecha ta dotyka wielu przestrzeni na których działa program rewitalizacji, począwszy od zagadnień dotyczących samych projektów, ich wzajemnego uzupełniania w sferze przestrzennej oraz zwalczania problemów na danym obszarze (**komplementarność przestrzenna i problemowa**) poprzez zagadnienia logistyczne związane z zapewnieniem sprawnego systemu zarządzania nad realizacją programu (**kompleksowość proceduralno-instytucjonalna**), a skończywszy na zapewnieniu płynności finansowej związanej z obsługą i realizacją programu rewitalizacji (**komplementarność źródeł finansowania**).

- **Partycypacja społeczna** – główna, o ile nie zasadnicza zasada dotycząca sporządzania oraz realizacji programu rewitalizacji wynika z priorytetowego zadania rewitalizacji, czyli pozytywnego oddziaływania na sferę społeczną. Proces partycypacji społecznej rozpoczyna się już w początkowej fazie tworzenia PR, to wtedy odbyły się pierwsze konsultacje społeczne dotyczące głównych problemów na terenie danej gminy i sposobów ich niwelowania. Sporządzony dokument również został poddany pod osąd społeczeństwa. Zgodnie z założeniem, że im większa grupa interesariuszy bierze udział w procesie konsultacji, tym późniejsza realizacja wiązać się będzie z pełnym osiągnięciem założeń i celów programu rewitalizacji.

Wszystkie dane, które zostały wykorzystane w poniższych analizach, zgodnie z zaleceniami Ministerstwa Rozwoju, zostały zebrane przy pomocy Urzędu Miejskiego w Tychowie, Powiatowego Urzędu Pracy w Białogardzie, Komendy Powiatowej, Gminnego Ośrodka Pomocy Społecznej w Tychowie oraz strony internetowej Głównego Urzędu Statystycznego. Zatem można uznać, że analizowane dane są mierzalne, wiarygodne i możliwe do pozyskania w przyszłości, podczas monitoringu i oceny realizacji Programu Rewitalizacji dla Gminy Tychowo.

2. Opis powiązań Programu Rewitalizacji z dokumentami strategicznymi i planistycznymi

Główną istotą tworzenia i realizacji programów rewitalizacji dla gmin jest poprawa sytuacji mieszkańców zagrożonych wykluczeniem społecznym. Ciężar odpowiedzialności za dobro i stan życia mieszkańców gminy spada na władze samorządowe. To one poprzez tworzenie analiz wyznaczają wizję gminy oraz stawiają przed sobą zadania pomagające w jej realizacji.

Program Rewitalizacji jest dokumentem strategicznym o węższym zasięgu działania, dlatego też jego założenia są wypadkową już obowiązujących dokumentów strategicznych. Pośrednio ich założenia wynikają z gminnych dokumentów strategicznych. Tak więc z zapisów Strategii Rozwoju Gminy wynika, że na terenie Gminy istnieje skumulowanie negatywnych zjawisk głównie ze sfery społecznej, na które odpowiedzi powinny się znaleźć w Programie Rewitalizacji. Pośród głównych problemów sfery społecznej wymienia się: uzależnienie od pomocy społecznej, niekorzystne położenie dla rozwoju gospodarczego, które wpływa na wzrost bezrobocia. Kolejnym znaczącym dokumentem strategicznym, który sugeruje konieczność stworzenia Programu Rewitalizacji dla Gminy Tychowo jest Strategia Rozwiązywania Problemów Społecznych. Zasadniczymi kwestiami wpływającymi na kształtowanie się słabych stron Gminy Tychowo, jak wynika ze Strategii Rozwiązywania Problemów Społecznych są: emigracja ekonomiczna, wysokie bezrobocie, przyrost grup szczególnego ryzyka na skutek systematycznego ubożenia, niski poziom płac, brak miejsc pracy. Skumulowanie negatywnych zjawisk, głównie ze sfery społecznej, wymusza konieczność stworzenia programu rewitalizacji, którego podstawowym założeniem jest niwelowanie/minimalizowanie negatywnych sytuacji.

Program Rewitalizacji dla Gminy Tychowo na lata 2016-2023 jest dokumentem strategicznym, jednocześnie jest jednym z narzędzi pomocnych w realizacji strategii rozwoju gminy, należy więc zachować klarowność materializacji wizji Gminy. Konieczne jest zatem wykazanie spójności pomiędzy Programem Rewitalizacji, a pozostałymi dokumentami strategicznymi oraz planistycznymi, obowiązującymi na terenie Gminy Tychowo. Zgodnie z powyższym, konieczne jest przeprowadzenie weryfikacji głównych celów Programu Rewitalizacji z dokumentami szczebla powiatowego oraz gminnego.

2.1. Dokumenty szczebla powiatowego

Strategia Rozwoju Powiatu Białogardzkiego na lata 2016-2025 (SRPB)

Strategia Rozwoju Powiatu Białogardzkiego na lata 2016-2025 jest głównym dokumentem samorządu powiatowego określającym obszar, cele i warunki interwencji polityki rozwoju w granicach kompetencji władz powiatu. Dokument strategiczny jakim jest Program Rewitalizacji dla Gminy Tychowo jest spójny w swoich celach, przedsięwzięciach oraz wizji ze SRPW w następujących punktach:

- **Cel strategiczny 12.** Rozwój strefy kultury i dziedzictwa kulturowego
 - **Cel operacyjny 12.1.** Stworzenie programu zachęcającego mieszkańców, w tym dzieci, na terenie Gminy Karlino i Tychowo do korzystania z usług bibliotek;
 - **Cel operacyjnych 12.2.** Promocja walorów kulturalnych i kulturowych Powiatu.

Strategia Rozwoju Problemów Społecznych dla Powiatu Białogardzkiego na lata 2014-2020 (SRPSPB)

Zadaniem Strategii Rozwoju Problemów Społecznych dla Powiatu Białogardzkiego na lata 2014-2020 jest określenie nowych kierunków i priorytetów przyszłych działań powiatu w zakresie polityki społecznej, co oznacza, iż ma stanowić istotne ogniwo w hierarchii dokumentów strategicznych pomiędzy Narodowym Planem Rozwoju, a ostatnim ogniwo jakim są gminne strategie. Program Rewitalizacji na lata 2016-2023 jest spójny z następującymi zapisami SRPSPB:

- **Cel strategiczny 4.** Rozwój społeczeństwa obywatelskiego
 - Wspieranie aktywności lokalnej;
 - Przygotowanie samorządów z terenu powiatu do współpracy z organizacjami pozarządowymi w zakresie zagadnień prawnych i organizacyjnych;
 - Zwiększenie udziału mieszkańców powiatu we współdecydowaniu o kierunkach rozwoju powiatu;
 - Poprawa dostępu do informacji na temat organizacji pozarządowych funkcjonujących na terenie powiatu;
 - Promowanie idei wolontariatu wśród mieszkańców powiatu;
 - Rozwijanie współpracy z sektorem organizacji pozarządowych.

2.2. Dokumenty szczebla gminnego

Strategia Rozwoju Gminy Tychowo na lata 2014-2020 (SRGT)

Strategia Rozwoju Gminy Tychowo na lata 2014-2020 została przyjęta na mocy uchwały nr XXXIX/311/14 Rady Miejskiej w Tychowie z dnia 9 października 2014 roku. Strategia Rozwoju Gminy jest jednym z najważniejszych dokumentów opracowywanych przez jednostkę samorządu terytorialnego, gdyż jest narzędziem ustawowego wymogu prowadzenia polityki rozwoju w oparciu o strategiczne planowanie. Lokalny Program Rewitalizacji dla Gminy Tychowo swymi zapisami wpisuje się w realizację następujących celów SRGT:

➤ **Obszar strategiczny III. Społeczeństwo**

- **Cel operacyjny 3.1.** Poprawa stanu infrastruktury społecznej;
- **Cel operacyjny 3.2.** Zwiększenie oferty kulturalnej Gminy
- **Cel operacyjny 3.3.** Poprawa bezpieczeństwa publicznego, w szczególności ochrona zdrowia;
- **Cel operacyjny 3.4.** Zapobieganie powstawaniu zjawiska wykluczenia społecznego
 - Zwalczanie występujących problemów społecznych;
 - Prowadzenie systematycznego monitoringu występowania zjawisk patologicznych;
 - Zapobieganie powstawaniu ubóstwa i innych trudnych sytuacji życiowych;
 - Prowadzenie monitoringu rodzin, które otrzymują wsparcie;
 - Rozwój różnych form wsparcia.
- **Cel operacyjny 3.5.** Rozwój współpracy na szczeblu lokalnym i ponadlokalnym.
 - Nawiązywanie współpracy z instytucjami i organizacjami pozarządowymi w celu promocji Gminy w Różnych sferach.

W Strategii Rozwoju Gminy Tychowo pojawiają się zapisy sugerujące konieczność stworzenia dokumentu strategicznego jakim jest Program Rewitalizacji. Analiza SWOT przeprowadzona w omawianym dokumencie wskazuje na następujące problemy:

- Spadek liczby mieszkańców w ostatnim roku, wzrost bezrobocia;
- Brak miejsc wypoczynkowych;
- Wysoka liczba osób korzystających z pomocy społecznej z powodu ubóstwa.

Lokalna Strategia Rozwoju

Stowarzyszenie Środkowopomorska Grupa Działania 2014-2020 (SRGT)

Lokalna Grupa Działania Stowarzyszenie Środkowopomorska Grupa Działania jest stowarzyszeniem „Specjalnym” partnerstwem trójsektorowym, w którego skład wchodzi instytucje publiczne, lokalni partnerzy sektora społecznego, gospodarczego oraz mieszkańcy. Lokalna Strategia Rozwoju stanowi plan rozwoju obszaru wchodzącego w skład stowarzyszenia do 2023 r. i głównym dokumentem wykonawczym w tym procesie. Program Rewitalizacji Gminy Tychowo wykazuje spójność z omawianym dokumentem w realizacji następujących celów:

- CEL OGÓLNY II. Wzmocnienie atrakcyjności obszaru LSR do 2023 r.
 - Cel szczegółowy 2.1. Budowa, przebudowa infrastruktury turystycznej i rekreacyjnej na obszarze LSR do 2023 roku.
- CEL OGÓLNY III. Aktywizacja mieszkańców obszaru LSR i wzmocnienie kapitału społecznego do 2023.
 - Cel szczegółowy 3.1. Aktywizacja i integracja mieszkańców obszaru LSR do 2023 roku.

Podobnie jak w przypadku Strategii Rozwoju Gminy, tak i LSR znajdują się zapisy świadczące o sytuacji kryzysowej na obszarze Gminy Tychowo, sugerujące konieczność realizacji działań rewitalizacyjnych. Są to:

- Niewystarczający poziom aktywności zawodowej i przedsiębiorczości wśród mieszkańców;
- Wysoka stopa bezrobocia na obszarze LGD, w szczególności wśród kobiet;
- Niewystarczające środki finansowe na działalność NGO;
- Braki i niewystarczające wykorzystanie istniejącej infrastruktury;
- Niewystarczający poziom integracji społecznej.

Strategia Rozwiązywania Problemów Społecznych na lata 2016-2022 (SRPS)

Dokument został przyjęty przez Radę Miejską w Tychowie uchwałą nr XVI/135/16 z dnia 28 stycznia 2016r. Rolą Strategii Rozwiązywania Problemów Społecznych na lata 2016-2022 jest sformułowanie długofalowych celów, określenie narzędzi i instrumentów ich realizacji w oparciu o zdiagnozowane problemy społeczne, ich przyczyny i skalę. Program Rewitalizacji ze względu na swój społeczny charakter wpisuje się w realizację następujących problemów:

- **Cel strategiczny 1. Wzmacnianie lokalnej społeczności w samodzielnym rozwiązywaniu własnych problemów.**
 - Cel operacyjny 1. Inicjowanie integracji społeczności lokalnej.

Studium Uwarunkowań i Kierunków Zagospodarowania Przestrzennego Gminy Tychowo (SUKZP)

Studium Uwarunkowań i Kierunków Zagospodarowania Przestrzennego Gminy Tychowo powstało, aby określić cele polityki przestrzennej Gminy, opartej na kompleksowej analizie uwarunkowań rozwoju. Program rewitalizacji wpisuje się w ogólne założenia SUKZP, wykazując tym samym komplementarność. W podobszarze Dobrowo zgodnie z założeniami planuje się realizację projektów miękkich, które stanowią niezbędne uzupełnienie do realizacji określonych kierunków tj. rozwój miejscowości poprzez wyznaczenie obszaru zabudowy mieszkaniowo-usługowej, obszaru usługowego, usług sportu i rekreacji. Ponadto zakres działań rewitalizacyjnych wpisuje się w realizację działania dotyczącego możliwości przekształceń i wykorzystania rezerw wewnętrznych drogą adaptacji, modernizacji, rozbudowy i budowy nowych przedsięwzięć oraz porządkowania struktury przestrzennej zabudowy zgodnie z uwarunkowaniami konserwatorskimi.

3. Uproszczona diagnoza Gminy

3.1. Lokalizacja (S)

Gmina Tychowo położona jest w północnozachodniej części Polski, w województwie zachodniopomorskim, w południowowschodniej części powiatu białogardzkiego. Jest to gmina miejsko-wiejska, której siedzibą jest miasto Tychowo. Powierzchnia całkowita Gminy wynosi 35 011,8567 ha.

Tabela 1. Dane podstawowe dotyczące powierzchni Gminy Tychowo

Powierzchnia miasta	392,5774 ha
Powierzchnia Gminy	35 011,8567 ha
Rodzaj powierzchni Gminy	Użytki rolne – 12 576 ha; Grunty leśne i zakrzewione razem -20 976 ha; Użytki ekologiczne – 54 ha; Nieużytki – 541 ha

Źródło: Opracowanie własne

Tychowo sąsiaduje z następującymi jednostkami samorządu terytorialnego:

- z terenu powiatu białogardzkiego: z gminą Białogard;
- z powiatu koszalińskiego: z gminami Bobolice oraz Świeszyno;
- z powiatu szczecineckiego: z gminami Barwice i Grzmiąca;
- z powiatu świdwińskiego: z gminą Połczyn-Zdrój.

Rysunek 1. Lokalizacja Gminy Tychowo na terenie województwa zachodniopomorskiego oraz powiatu białogardzkiego



Źródło: gminy.pl

W skład Gminy Tychowo oprócz Miasta wchodzi również 46 miejscowości zgromadzonych w 25 obrębach ewidencyjnych tj. Borzysław, Bukówko, Czarnkowo, Doble, Dobrowo, Drzonowo Białogardzkie, Dzięciołowo Białogardzkie, Dzięciołowo, Kikowo, Kowalki, Krosinko, Motarzyn, Osówko, Pobądz, Podborsko, Radzewo, Retowo, Sadkowo, Słonino, Smęcino, Stare Dębno, Trzebiszyn, Tychowo 0042, Warnino oraz Zaspy Wielkie. Szczegółowe dane dotyczące przynależności miejscowości do wymienionych obrębów ewidencyjnych ustanowionych na mocy rozporządzenia Ministra Rozwoju Regionalnego i Budownictwa w sprawie ewidencji gruntów i budynków wraz z ich powierzchnią zostały zaprezentowane w poniższej tabeli.

Tabela 2. Wykaz obrębów ewidencyjnych ich powierzchni oraz miejscowości wchodzących w ich skład na terenie Gminy Tychowo

LP	Powierzchnia	Obręb ewidencyjne	Miejscowości
1	695,1897	Borzysław	Borzysław
2	2494,0693	Bukówko	Bukówko
			Bukowo
3	407,8587	Czarnkowo	Czarnkowo
4	492,3862	Doble	Doble
5	2981,1511	Dobrowo	Dobrowo
			Dobrówko
			Głuszyna
			Skarszewice
6	1306,8318	Drzonowo Białogardzkie	Drzonowo Białogardzkie

LP	Powierzchnia	Obręb ewidencyjne	Miejscowości
7	267,7476	Dzięciołowo	Dzięciołowo
8	1399,6464	Kikowo	Kikowo
9	885,0454	Kowalki	Kowalki
10	492,5032	Krosinko	Krosinko
11	772,1876	Motarzyn	Motarzyn
			Zastawa
			Żukówek
12	3491,8284	Osówko	Wicewo
			Osówko
			Sławomierz
			Trzebiec
13	1369,1743	Pobądz	Pobądz
			Buczki
			Solno
14	1783,8444	Podborsko	Podborsko
			Rozłazino
15	429,3367	Radzewo	Radzewo
			Liśnica
16	1001,3405	Retowo	Retowo
			Modrolas
17	928,5995	Sadkowo	Sadkowo
18	872,5405	Słonino	Słonino
19	2304,3287	Smęcino	Smęcino
			Wełdkowo
20	2669,0846	Stare Dębno	Stare Dębno
			Rudno
			Nowe Dębno
21	234,7027	Trzebiszyn	Trzebiszyn
22	2958,2311	Tychowo 0042	Dobrochy
23	547,4453	Tyczewo	Tyczewo
24	2408,6917	Warnino	Warnino
			Wełdkówko
			Gizałki
			Kościanka
25	1425,5139	Zaspy Wielkie	Zaspy Wielkie
26	392,5774	Tychowo Miasto	Miasto Tychowo

Źródło: Dane UM w Tychowie

Rysunek 2. Gmina Tychowo w podziale na obręby ewidencyjne



Źródło: Opracowanie własne

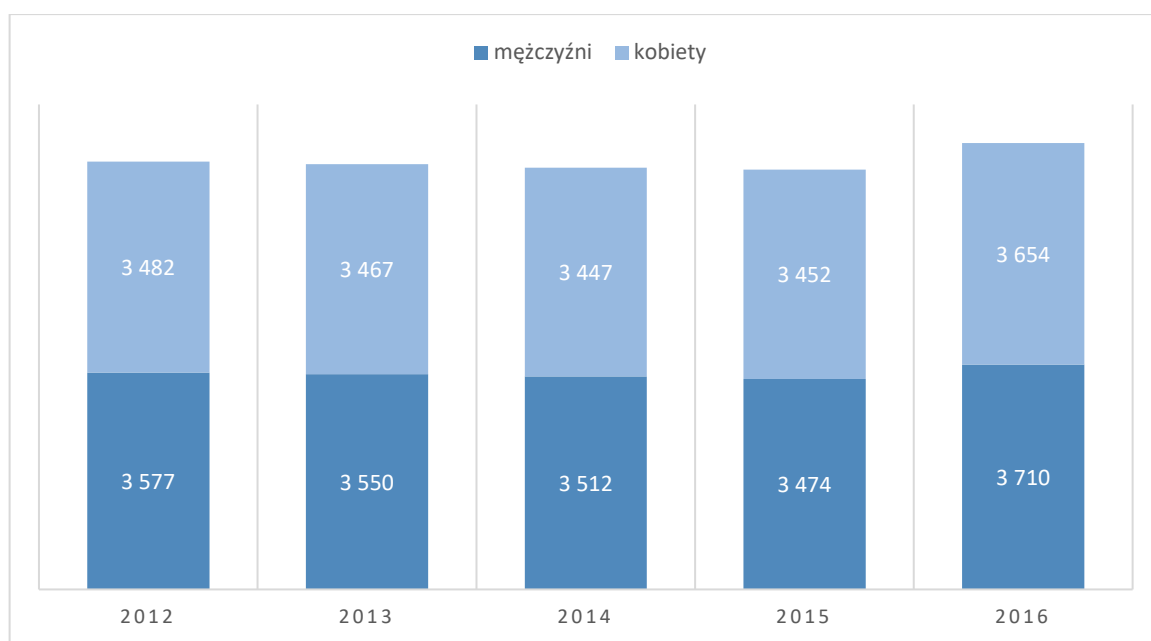
Przez teren Gminy Tychowo przebiega dobrze funkcjonująca sieć drogowa, składająca się m.in. z dwóch dróg wojewódzkich: nr 167 – łączącą Tychowo z Koszalinem i w przeciwnym kierunku do Połczyna-Zdroju, nr 169 – przez Przegonię do Białogardu i w przeciwnym kierunku do Bobolic. Ponadto 17 dróg powiatowych oraz 25 dróg gminnych.

Gmina Tychowo leży w górnej części dorzecza Parsęty. Rzeka przecina obszar gminy w południowej jej części, w kierunku z południowego wschodu na północny zachód, a następnie wzdłuż fragmentu południowo-zachodniej granicy Gminy.

3.2. Demografia (S)

Wynik analizy danych pozyskanych ze stron Głównego Urzędu Statystycznego dotyczących liczby mieszkańców w podziale na płeć, dowodzi systematycznego spadku liczby osób zamieszkujących teren Gminy Tychowo, aż do roku 2015. W roku 2016 odnotowano zasadniczy wzrost liczby mieszkańców wynoszący 6,32%. Zgodnie z pozyskanymi danymi (stan na 31.12.2016), Gmina była zamieszkiwana przez 7 364 mieszkańców, w tym 3 710 mężczyzn oraz 3 654 kobiety. Niemalże 37% wszystkich mieszkańców Gminy, zamieszkiwało teren Miasta Tychowo. Zdiagnozowany wskaźnik dynamiki zmian wielkości zaludnienia, w analizowanym okresie (lata 2012-2016) wyniósł 2,76%. Dokładne dane kształtowania się liczby ludności wraz ze strukturą płci zaprezentowano na poniższym rysunku.

Rysunek 3. Struktura ludności w Gminie Tychowo w podziale na płeć w latach 2012-2016



Źródło: Opracowanie własne na podstawie danych BDL GUS

W celu zbadania głównej przyczyny zmian ilości mieszkańców Gminy Tychowo dokonano analizy danych dotyczących migracji w latach 2010-2015 (stan na dzień 31.12. każdego roku). Zasadnicza większość mieszkańców, w całym analizowanym okresie, zdecydowała się na opuszczenie Gminy Tychowo, na rzecz życia w innych ośrodkach miejskich w kraju. W ostatnim analizowanym roku (2015) wartość procentowa opisywanej grupy wyniosła, aż 70,16% wszystkich wymeldowań, co w zderzeniu z nieliczną wielkością zameldowań (73 w roku 2015),

mówi o znaczeniu zjawiska. W całym analizowanym okresie wartość salda migracji osiągała wartości ujemne, co oznaczało, że więcej osób upuszczało teren Gminy niż się na nim osiedlało.

Tabela 3. Dane dotyczące migracji na terenie Gminy Tychowo w latach 2010-2015

Wyszczególnienie	2010	2011	2012	2013	2014	2015
zameldowania ogółem	103	71	85	99	71	73
zameldowania z miast	55	32	37	52	34	37
zameldowania ze wsi	45	32	43	43	31	36
wymeldowania ogółem	138	131	116	127	122	124
wymeldowania do miast	80	92	59	85	77	87
wymeldowania na wieś	53	37	54	36	45	37
Saldo migracji	-35	-60	-31	-28	-51	-51

Źródło: Opracowanie własne na podstawie danych BDL GUS

Kolejnym istotnym aspektem wpływającym na liczbę ludności zamieszkałej na obszarze Gminy Tychowo jest przyrost naturalny. W związku z powyższym przeanalizowano kształtowanie się dwóch wskaźników wpływających na ostateczne wartości przyrostu naturalnego tj. wskaźnika urodzeń żywych oraz zgonów. Pierwszy z analizowanych w całym badanym okresie (lata 2012-2016) wykazywał się wahaniami. W roku 2016, w przeliczeniu na 1 000 mieszkańców Gminy Tychowo, narodziło się niespełna 8 dzieci. Zdecydowanie większe wartości w latach 2013-2016 odnotowano w przypadku drugiego analizowanego wskaźnika – zgony na 1 000 ludności. W roku 2016 wartość opisywanego wskaźnika wyniosła 10,12. Kształtowanie niżej pokazanych wskaźników przełożyło się na wartości wskaźnika przyrostów naturalnych, który osiągnął wartość -2,3.

Tabela 4. Dane dotyczące kształtowania się wskaźników urodzeń żywych, zgonów oraz przyrostu naturalnego na terenie Gminy Tychowo w latach 2012-2016

Wyszczególnienie	2012	2013	2014	2015	2016
urodzenia żywe na 1 000 ludności	12,0	9,6	7,9	9,2	7,8
zgony na 1 000 ludności	8,97	10,92	11,00	9,09	10,12
przyrost naturalny na 1 000 ludności	3,0	-1,3	-3,1	0,1	-2,3

Źródło: Opracowanie własne na podstawie danych BDL GUS

3.3. Bezrobocie (S)

Kolejnym bardzo ważnym z punktu widzenia społecznego aspektem funkcjonowania Gminy Tychowo jest wielkość oraz struktura bezrobocia. Zagadnienie związane z zatrudnieniem wpływa bezpośrednio na kształtowanie się dobrobytu mieszkańców, w skrajnych przypadkach, w wyniku występowania wysokiego wskaźnika poziomu bezrobocia, przyczynia się do tworzenia i rozrastania grup dysfunkcyjnych. W poniższej tabeli przedstawiono dane dotyczące kształtowania się podstawowych wskaźników opisywanej sfery życia w Gminie Tychowo.

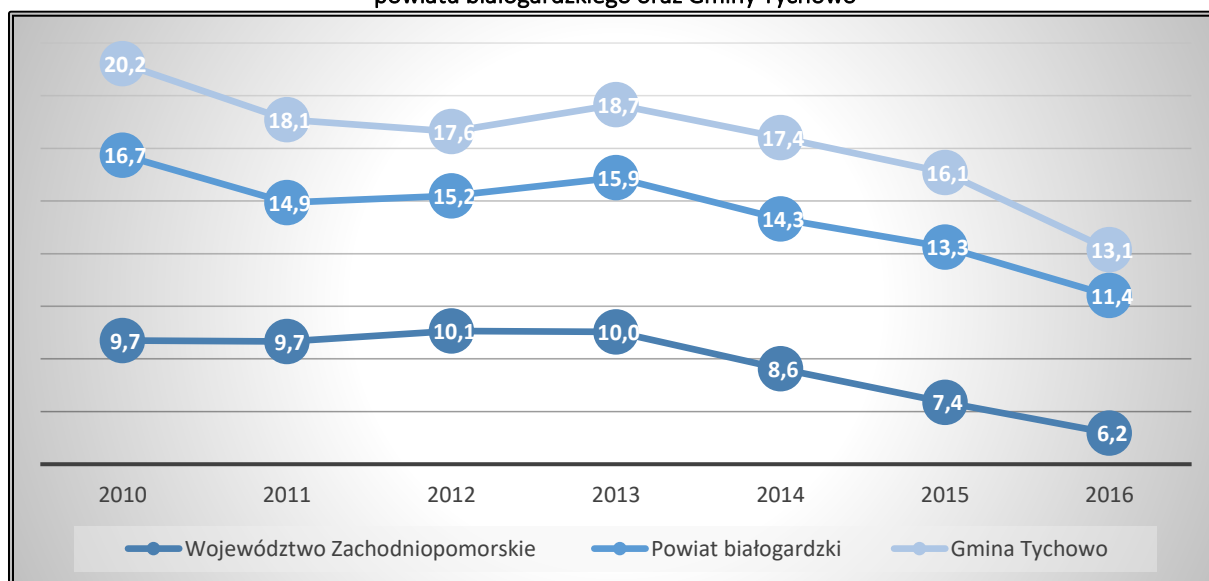
Tabela 5. Udział bezrobotnych zarejestrowanych w liczbie ludności w wieku produkcyjnym wg płci na terenie Gminy Tychowo w latach 2010-2016

Wyszczególnienie	2010	2011	2012	2013	2014	2015	2016	Zmiana w pkt procentowych
ogółem	20,2	18,1	17,6	18,7	17,4	16,1	13,1	-7,1
mężczyźni	19,2	17,7	16,6	17,9	16,9	14,9	11,6	-7,6
kobiety	21,4	18,6	18,9	19,6	18,0	17,5	15,0	-6,4

Źródło: Opracowanie własne na podstawie danych BDL GUS

Dane ukazane powyżej prezentują pozytywne trendy w sferze zatrudnienia. Na przestrzeni analizowanego okresu odnotowano spadek liczby osób bezrobotnych w grupie osób w wieku produkcyjnym o 7,1 punktu procentowego. W celu dokładniejszego zbadania kwestii związanych z bezrobociem skonfrontowano powyższe dane ze wskaźnikami dla powiatu białogardzkiego oraz województwa zachodniopomorskiego.

Rysunek 4. Kształtowanie wskaźnika udziału bezrobotnych zarejestrowanych w liczbie ludności w wieku produkcyjnym w latach 2010-2016 na terenie województwa zachodniopomorskiego, powiatu białogardzkiego oraz Gminy Tychowo



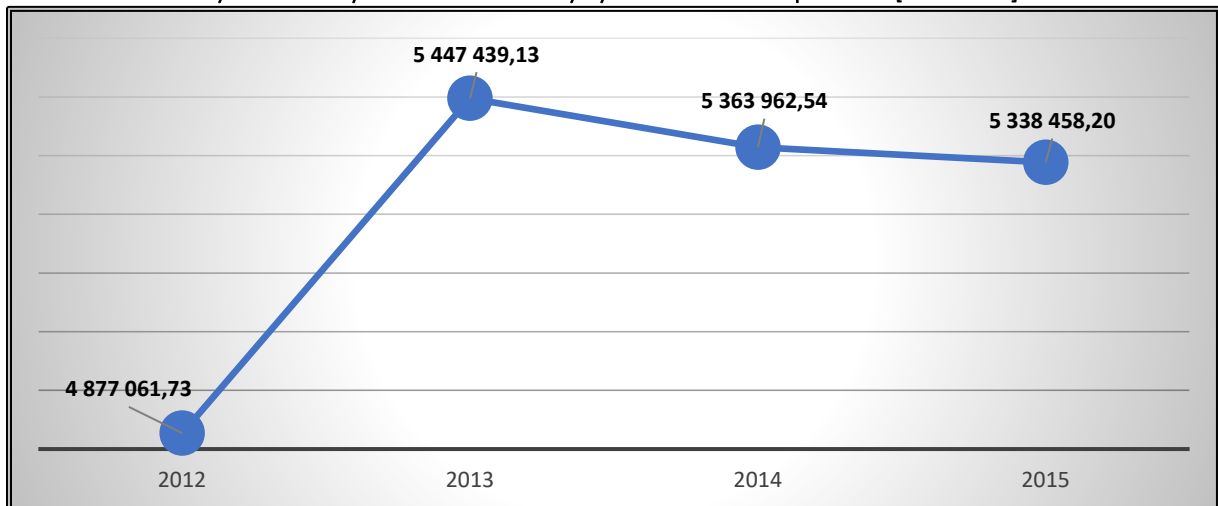
Źródło: Opracowanie własne na podstawie danych BDL GUS

Mimo stwierdzonego dużego spadku liczby osób w wieku produkcyjnym, zarejestrowanych w Powiatowym Urzędzie Pracy, Gmina Tychowo na tle danych powiatowych oraz wojewódzkich prezentuje negatywne trendy. Wartości analizowanego wskaźnika w całym okresie dla Gminy Tychowo były dwukrotnie większe, niż wartości dla województwa.

3.4. Pomoc społeczna (S)

Pomoc społeczna w myśl ustawy o pomocy społecznej z dnia 12 marca 2004r. (tekst jednolity Dz.U. z 20Br. Nr 182 z późniejszymi zm.) jest instytucją polityki społecznej państwa mającą na celu umożliwienie osobom i rodzinom przezwycięzenie trudnych sytuacji życiowych, których nie są one w stanie pokonać wykorzystując własne uprawnienia, zasoby i możliwości. Celem pomocy społecznej jest przede wszystkim zaspokojenie podstawowych i niezbędnych potrzeb życiowych osób i rodzin oraz umożliwienie im życia w warunkach odpowiadających godności człowieka.

Rysunek 5. Wydatki budżetu Gminy Tychowo – Pomoc Społeczna [Dział 852]



Źródło: opracowanie własne na podstawie danych BDL GUS

Dane dotyczące wydatków budżetu Gminy Tychowo – dział 852, dowodzą, że na przestrzeni analizowanego okresu [lata 2012-2015] nastąpił wzrost wydatków równy 9,46%. Są to głównie wypłaty świadczeń pieniężnych takich jak: zasiłek stały, zasiłek okresowy czy zasiłek celowy. Na przestrzeni kolejnych lat może to być dość niebezpieczna sytuacja, ponieważ może przyczynić się do marazmu społecznego wynikającego z braku konieczności podejmowania aktywności zawodowej. Należy jednak nadmienić, że od roku 2013 wartość wypłacanych świadczeń z roku na rok spada.

3.5. Zasoby mieszkaniowe (I-T)

Gospodarkę mieszkaniową można traktować jako wyznacznik świadczący o majątności mieszkańców Gminy. Podczas analizowania gospodarki mieszkaniowej dokonano dokładnego badania dotyczącego liczby mieszkań, ale również wyposażenia w dostęp do sieci kanalizacyjnej, wodociągowej oraz gazowej. Poniżej wypunktowano główne wnioski wynikające z analizy danych GUS dla Gminy Tychowo za lata 2010-2015.

Tabela 6. Wskaźniki dotyczące gospodarki mieszkaniowej na terenie Gminy Tychowo w latach 2012-2015

Wyszczególnienie	2012	2013	2014	2015	Dynamika zmian w %
przeciętna powierzchnia użytkowa 1 mieszkania	76,2	76,3	76,5	76,6	0,52
przeciętna powierzchnia użytkowa mieszkania na 1 osobę	24,0	24,2	24,6	24,7	2,92
mieszkania na 1 000 mieszkańców	314,8	317,4	321,2	323,0	2,61
przeciętna liczba osób na 1 mieszkanie	3,18	3,15	3,11	3,10	-2,54

Źródło: Opracowanie własne na podstawie danych BDL GUS

Wnioski płynące z danych zawartych w powyższej tabeli skonfrontowane z malejącą liczbą mieszkańców (w latach 2012-2015) Gminy Tychowo świadczą o stagnacji występującej na rynku nieruchomości. Nikłe przyrosty powierzchni użytkowych oraz nieznaczny spadek wskaźnika *przeciętna liczba osób na 1 mieszkanie*, świadczą o małym dynamizmie zmian w obszarze, a co jest bezpośrednim odbiciem dobrobytu mieszkańców Gminy.

Tabela 7. Stopień wyposażenia budynków mieszkalnych w instalacje na terenie Gminy Tychowo w latach 2010-2015

Wyszczególnienie	2010	2011	2012	2013	2014	2015
Wodociągi						
Miasto Tychowo	99,8	99,8	99,8	99,8	99,8	99,8
Obszar wiejski Gminy Tychowo	96,8	96,8	96,8	96,8	96,8	96,8
Łazienka						
Miasto Tychowo	94,7	94,7	94,7	94,7	94,7	94,7
Obszar wiejski Gminy Tychowo	85,6	85,6	85,6	85,6	85,7	85,7
Centralne ogrzewanie						
Miasto Tychowo	77,1	77,2	77,3	77,3	77,5	77,5
Obszar wiejski Gminy Tychowo	46,9	47,02	47,1	47,1	47,2	47,3

Źródło: Opracowanie własne na podstawie danych BDL GUS

W tabeli powyżej przedstawiono oddane umożliwiające zbadanie sytuacji podłączenia do sieci mieszkań na terenie Gminy Tychowo w podziale na tereny miejskie i wiejskie. Rozbieżności pomiędzy wyposażeniem budynków mieszkalnych na terenach miejskich oraz wiejskich Gminy Tychowo są najbardziej widoczne w przypadku centralnego ogrzewania. Niespełna co drugi budynek na terenach wiejskich wyposażony jest w dostęp do sieci zapewniających ciepło oraz c.w.u, natomiast w mieście ponad 75% wszystkich mieszkań korzysta z tej możliwości gospodarowania ciepłem.

3.6. Edukacja (S)

Siatka oświatowa zapewniająca podstawowe potrzeby związane z rozwojem intelektualnym najmłodszych mieszkańców Gminy Tychowo została zaprezentowana w poniższej tabeli. Dla zrównoważonego rozwoju całego obszaru Gminy, kluczowym elementem jest zdrowa i rozwijająca się tkanka ośrodków oświatowych, stanowiąca bodziec do rozwoju intelektualnego oraz pasji dzieci i młodzieży.

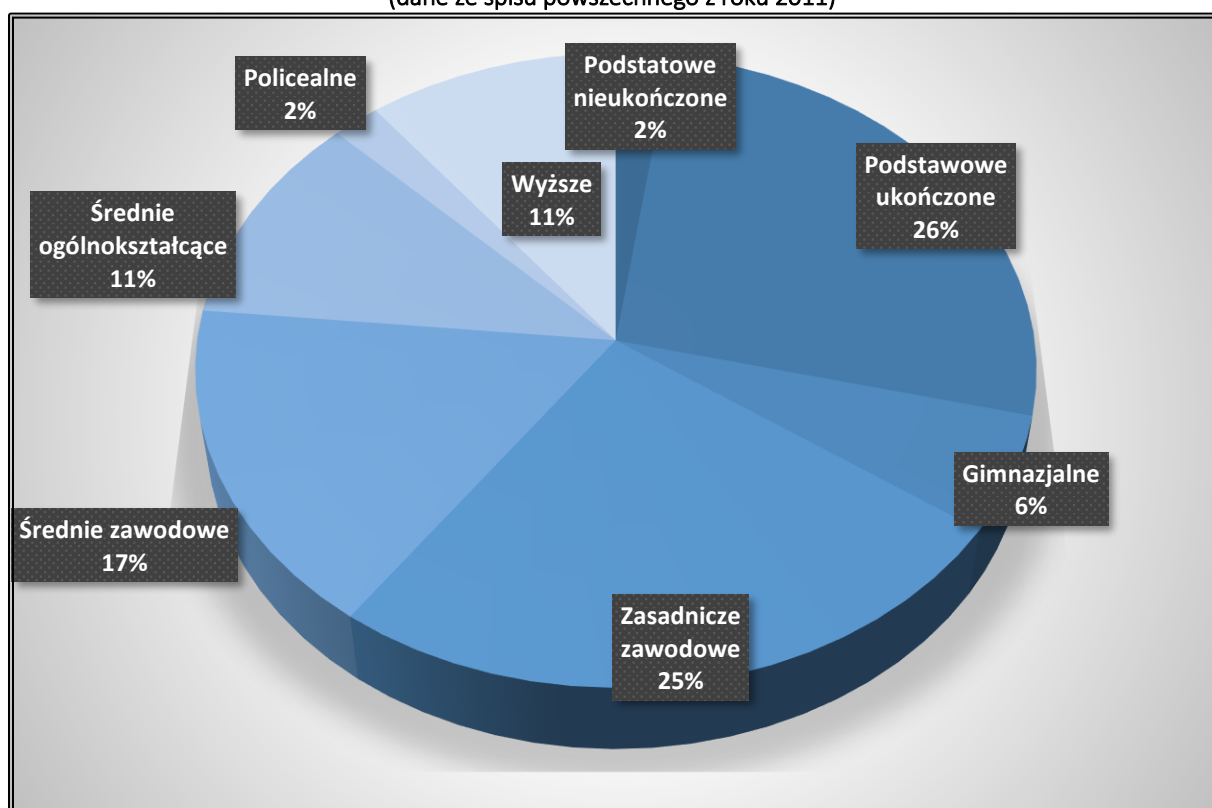
Tabela 8. Ośrodki edukacyjne zlokalizowane na terenie Gminy Tychowo

Ośrodek oświatowy	Adres
Gminne Przedszkole Dębowa Chatka w Tychowie	ul. Mickiewicza 1 78-220 Tychowo.
Szkoła Podstawowa im. Adama Mickiewicza w Tychowie	ul. Dworcowa 11 78-220 Tychowo
Zespół Szkół w Dobrowie	Dobrowo 24 78-220 Tychowo
Gimnazjum im. Jana Pawła II w Tychowie	ul. Dworcowa 11 78-220 Tychowo
Zespół Szkół Ponadgimnazjalnych im. prof. Jana Radomskiego w Tychowie: Liceum Ogólnokształcące, Zasadnicza Szkoła Zawodowa	ul. Parkowa 20 78-220 Tychowo
Młodzieżowy Ośrodek Wychowawczy wraz z Gimnazjum w Podborsku	Podborsko 12 78-220 Tychowo
Niepubliczny Ośrodek Rehabilitacyjno-Edukacyjny w Kowalich wraz z Niepubliczną Szkołą Specjalną Przystosowania do Pracy	Kowaliki 21 78-220 Tychowo

Źródło: Opracowanie własne

Dane zebrane na potrzeby spisu powszechnego przeprowadzonego w roku 2011 zostały wykorzystane w celu zbadania struktury wykształcenia mieszkańców Gminy Tychowo. Najliczniejszą grupę stanowią osoby z wykształceniem podstawowym ukończonym oraz zasadniczym zawodowym (odpowiednio 26% oraz 25%). Marginalne wartości odnotowano w przypadku osób sklasyfikowanych z wykształceniem podstawowym nieukończonym (2% przebadanych mieszkańców Gminy Tychowo). Ogólnopolski trend związany ze wzrostem grupy osób posiadających wykształcenie wyższe, widoczny jest również na terenie Gminy Tychowo. Już co dziesiąty mieszkaniec posiada omawiany poziom wykształcenia.

Rysunek 6. Struktura wykształcenia mieszkańców Gminy Tychowo
(dane ze spisu powszechnego z roku 2011)



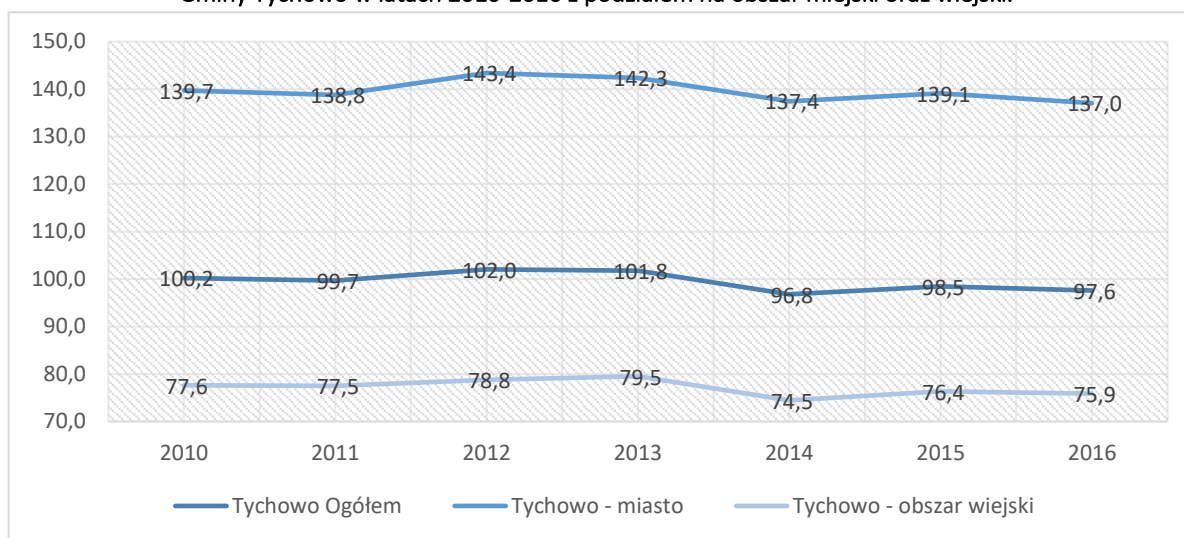
Źródło: polskawliczbach.pl

Wyniki osiągnięte przez uczniów szkół podstawowych oraz gimnazjalnych w ostatnich trzech latach, w porównaniu do średnich wyników dla powiatu, wypadają w przypadku przedmiotów ścisłych niekorzystnie, przedmiotów, które są tak pożądane na obecnie funkcjonującym rynku pracy.

3.7. Gospodarka (G)

Struktura gospodarcza, zwłaszcza w przypadku Gmin miejsko-wiejskich wpływa na dobrobyt mieszkańców oraz zrównoważony rozwój całego obszaru. Wartości wskaźnika *podmioty gospodarcze na 1 000 mieszkańców w wieku produkcyjnym*, fluktuują bez względu na badany obszar (część wiejska, część miejska). W całym analizowanym okresie (lata 2010-2016) odnotowano spadek równy 1,9% dla całej Gminy Tychowo.

Rysunek 7. Wartość wskaźnika: podmioty gospodarcze na 1 000 mieszkańców w wieku produkcyjnym, na terenie Gminy Tychowo w latach 2010-2016 z podziałem na obszar miejski oraz wiejski.



Źródło: Dane GUS

Na terenie Gminy Tychowo od 2012 roku funkcjonuje – Tychowska Strefa Inwestycyjna wraz ze znajdującą się na jej terenie Podstrefą "Tychowo" Słupskiej Specjalnej Strefy Ekonomicznej. Przedsiębiorcy, którzy chcieliby prowadzić działalność na terenie Specjalnej Strefy Ekonomicznej mogą skorzystać z przywileju jakim jest zwolnienie od podatku dochodowego z tytułu realizacji nowej inwestycji lub z tytułu tworzenia nowych miejsc pracy. Projekt utworzenia tej Strefy zrealizowany został przy współfinansowaniu Unii Europejskiej ze środków Europejskiego Funduszu Rozwoju Regionalnego ramach Regionalnego Programu Operacyjnego Województwa Zachodniopomorskiego na lata 2007-2013 z Osi Priorytetowej I Gospodarka – Innowacje – Technologie, Działanie 1.3. Zaawansowane usługi wsparcia dla przedsiębiorstw, Poddziałanie 1.3.3. Wzrost atrakcyjności inwestycyjnej. W 2013 roku Strefa została zwycięzcą w plebiscyie "Nasze Dobre z Pomorza 2013" organizowanym przez Media Regionalne Sp. z o.o. w kategorii najpopularniejszy produkt z Pomorza.

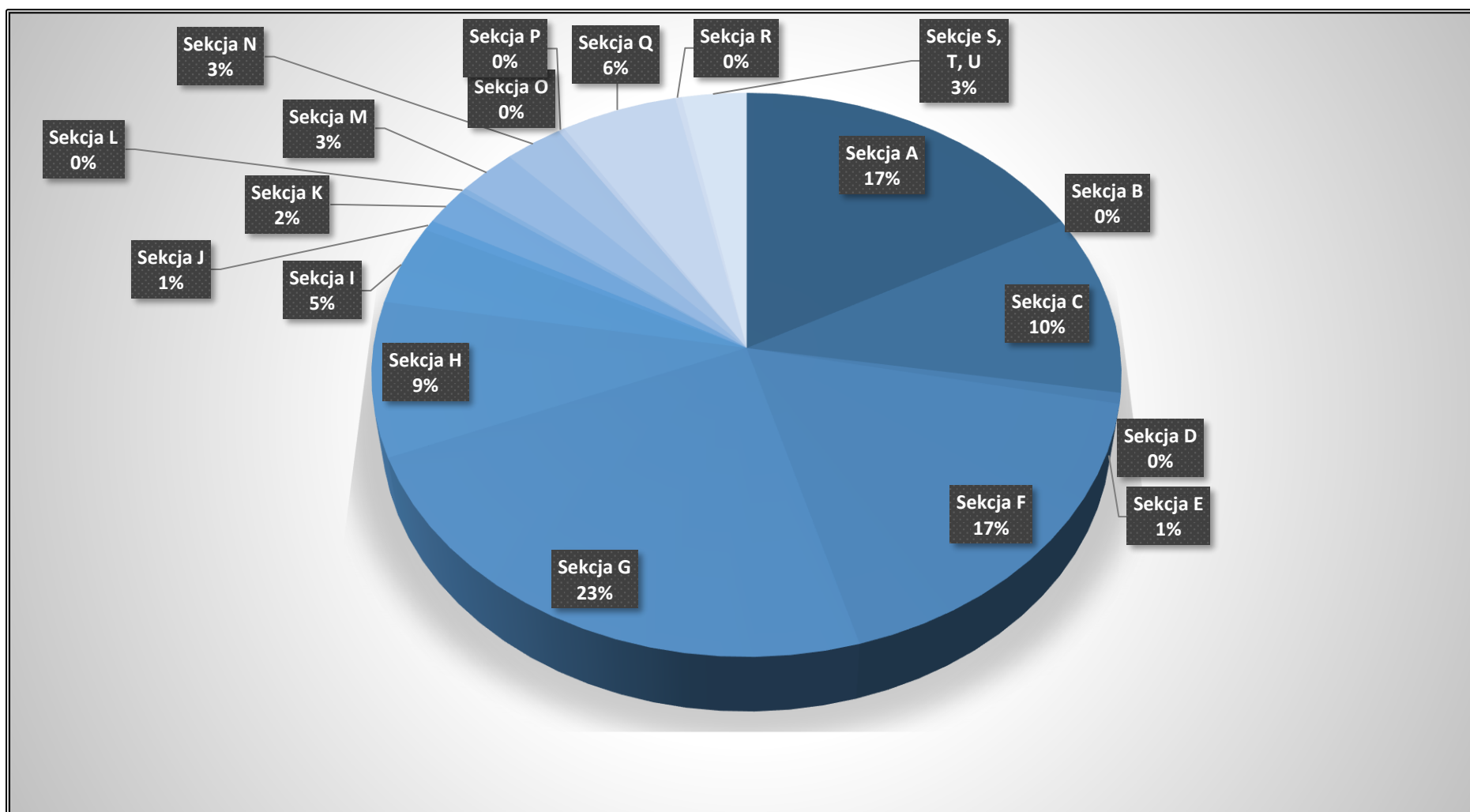
Rysunek 8. Słupska Specjalna Strefa Ekonomiczna - podstrefa „Tychowo”



Źródło: tychowo.pl

Dokładną strukturę osób fizycznych prowadzących działalność gospodarczą w roku 2016 przedstawiono na diagramie na kolejnej stronie.

Rysunek 9. Struktura osób fizycznych prowadzących działalność gospodarczą na terenie Gminy Tychowo w roku 2016



3.8. Przyroda i środowisko naturalne (Ś)

Gmina Tychowo swoją powierzchnią zajmując 35069 ha², co stanowi 41,48% powierzchni powiatu białogardzkiego. Strukturę składu ziem Gminy stanowią:

- Lasy i grunty leśne – 54,73%;
- Wody 0,01%;
- Grunty rolne 39,22%;
- Inne 6,04%.

Na terenie Gminy Tychowo występują również obszary ochrony przyrody. Ich struktura została wypunktowana poniżej:

- Rezerwat przyrody „Cisy Tychowskie” – zajmujący powierzchnię 10,51 ha, którego celem ochrony jest zachowanie stanowiska Cisa pospolitego. Rezerwat jest jednym z większych skupisk cisa występujących w pasie nadmorskim. Pośród rosnących tam gatunków można wyróżnić 62 okazy cisów drzewiastych oraz krzewiastych.
- Na terenie Gminy Tychowo znajdują się użytki ekologiczne. Są to niewielkie obszary: bagien, torfowisk, płaty nieużytków, śródleśne i śródpolne „oczka” wodne. Spełniają niezwykle cenną rolę w systemie powiązań ekologicznych, retencyjnych i bytowych zwierząt.
- Pomnik przyrody – jeden z największych w Europie głazów narzutowych „Trygław”. Granitowy, ciemnoszary głaz, którego obwód wynosi 50 m, wysokość nad ziemią 3,8m, pod ziemią 3,8m, natomiast długość wynosi 16m, a szerokość 11m.

3.9. Zabytki i dziedzictwo narodowe (T)

Gmina Tychowo obfituje w obszary oraz obiekty cenne historycznie oraz turystycznie. Poniżej przedstawiono listę istotnych ze względów kulturalnych obiektów tworzących strukturę historyczną Gminy Tychowo, w podziale na poszczególne miejscowości.

Tabela 9. Lista zabytków zlokalizowanych na terenie Gminy Tychowo

<p><i>Borzystaw</i></p> <ul style="list-style-type: none"> • <i>Cmentarz</i> • <i>Zespół folwarczny;</i> • <i>Park</i> • <i>Stanowiska archeologiczne</i> 	<p>Buczki</p> <ul style="list-style-type: none"> • Park dworski • Cmentarz • Stanowiska archeologiczne 	<p>Bukowo</p> <ul style="list-style-type: none"> • Kościół; • Cmentarz przykościelny; • Park dworski; • Dwa cmentarze; • Zespół folwarczny; • Pałac; • Stanowisko archeologiczne.
<p><i>Czarnkowo</i></p> <ul style="list-style-type: none"> • <i>Cmentarz</i> • <i>Stanowisko archeologiczne</i> 	<p>Doble</p> <ul style="list-style-type: none"> • Park ; • Zespół folwarczny; • Cmentarz; • Zespół zabudowań młyna wodnego; • Stanowiska archeologiczne. 	<p>Dobrowo</p> <ul style="list-style-type: none"> • Kościół; • Pałac z otoczeniem; • Młyn wodny z urządzeniami; • Trzy cmentarze; • Zespół folwarczny; • Stanowiska archeologiczne.
<p><i>Dobrowo Białogardzkie</i></p> <ul style="list-style-type: none"> • <i>Most kolejowy.</i> 	<p>Dobrówko</p> <ul style="list-style-type: none"> • Cmentarz • Stanowiska archeologiczne 	<p>Drzonowo Białogardzkie</p> <ul style="list-style-type: none"> • Dwa cmentarze; • Stanowiska archeologiczne.
<p><i>Dzięciołowo</i></p> <ul style="list-style-type: none"> • <i>Cmentarz;</i> • <i>Zespół folwarczny;</i> • <i>Stanowisko archeologiczne.</i> 	<p>Kikowo</p> <ul style="list-style-type: none"> • Kościół; • Zespół folwarczny; • Park; • Spichlerz; • Dwa cmentarze; • Stanowiska archeologiczne. 	<p>Kowalki</p> <ul style="list-style-type: none"> • Kościół; • Cmentarz przykościelny; • Dwa cmentarze; • Stanowisko archeologiczne.
<p><i>Krosinko</i></p> <ul style="list-style-type: none"> • <i>Zespół folwarczny</i> 	<p>Liśnica</p> <ul style="list-style-type: none"> • Zespół folwarczny • Stanowisko archeologiczne 	<p>Modrolas</p> <ul style="list-style-type: none"> • Zespół folwarczny • Obóz jenieckich aliantów;

		<ul style="list-style-type: none"> • Cmentarz; • Stanowisko archeologiczne.
<p><i>Motarzyn</i></p> <ul style="list-style-type: none"> • Kościół • Cmentarz; • Stanowisko archeologiczne. 	<p>Nowe Dębno</p> <ul style="list-style-type: none"> • Stanowisko archeologiczne 	<p>Osówko</p> <ul style="list-style-type: none"> • Cmentarz; • Stanowiska archeologiczne
<p><i>Pobądz</i></p> <ul style="list-style-type: none"> • Dwa cmentarze • Stanowiska archeologiczne 	<p>Podborsko</p> <ul style="list-style-type: none"> • Stacja kolejowa; • Dworzec kolejowy; • Budynek mieszkalny; • Stanowisko archeologiczne. 	<p>Retowo</p> <ul style="list-style-type: none"> • Stanowiska archeologiczne.
<p><i>Rudno</i></p> <ul style="list-style-type: none"> • Pałac; • Park dworski; • Zespół folwarczny; • Cmentarz; • Stanowiska archeologiczne. 	<p>Sadkowo</p> <ul style="list-style-type: none"> • Trzy cmentarze; • Zespół folwarczny; • Stanowiska archeologiczne 	<p>Skarszewice</p> <ul style="list-style-type: none"> • Stanowiska archeologiczne
<p><i>Sławomierz</i></p> <ul style="list-style-type: none"> • Stanowisko archeologiczne 	<p>Słonino</p> <ul style="list-style-type: none"> • Most kolejowy; • Park; • Cmentarz; • Stanowisko archeologiczne. 	<p>Smęcino</p> <ul style="list-style-type: none"> • Pałac; • Park pałacowy; • Zespół folwarczny; • Trzy cmentarze; • Stanowiska archeologiczne
<p><i>Stare Dębno</i></p> <ul style="list-style-type: none"> • Kościół; • Park; • Dzwonnica i dzwon; • Dwa cmentarze; • Zespół folwarczny • Stanowisko archeologiczne 	<p>Stoisławice</p> <ul style="list-style-type: none"> • Stanowisko archeologiczne 	<p>Trzebiec</p> <ul style="list-style-type: none"> • Zespół folwarczny; • Cmentarz; • Park dworski; • Stanowisko archeologiczne.
<p><i>Trzebiszyn</i></p> <ul style="list-style-type: none"> • Stanowisko archeologiczne 	<p>Tychowo</p> <ul style="list-style-type: none"> • Park dworski • Kościół; • Kaplica cmentarna; • Dworzec kolejowy; • Magazyn; 	<p>Tyczewo</p> <ul style="list-style-type: none"> • Park dworski • Kościół; • Dwa cmentarze; • Zespół folwarczny;

	<ul style="list-style-type: none"> • Dwa cmentarze; • Zespół folwarczny; • Stacja kolejowa; • Budynek mieszkalny; • Stanowiska archeologiczne. 	<ul style="list-style-type: none"> • Stanowiska archeologiczne.
<i>Warnino</i> <ul style="list-style-type: none"> • <i>Cmentarz;</i> • <i>Park;</i> • <i>Stanowiska archeologiczne.</i> 	<i>Wełdkowa</i> <ul style="list-style-type: none"> • Cmentarz; • Stanowiska archeologiczne. 	<i>Wełdkówko</i> <ul style="list-style-type: none"> • Cmentarz stanowisko archeologiczne.
<i>Wicewo</i> <ul style="list-style-type: none"> • <i>Kościół;</i> • <i>Park dworski;</i> • <i>Zespół folwarczny;</i> • <i>Zespół zabudowany dawnego kościoła;</i> • <i>Dwa cmentarze;</i> • <i>Stanowiska archeologiczne</i> 	<i>Zaspy Wielkie</i> <ul style="list-style-type: none"> • Zespół folwarczny • Park • Dwa cmentarze; • Stanowiska archeologiczne. 	<i>Żukówek</i> <ul style="list-style-type: none"> • Stanowiska archeologiczne.

Źródło: Program Ochrony Zabytków dla Gminy Tychowo.

Na terenie Gminy Tychowo funkcjonowały gospodarstwa PGR, które po swoim upadku, jak wskazują zapisy Strategii Rozwoju Gminy Tychowo, wpłynęły zasadniczo na poziom rozwoju gospodarczego Gminy: „Po upadku gospodarki wielkoobszarowej PGR-ów, znacznemu obniżeniu uległo pogłowie inwentarza zwierzęcego.” Zamknięcie gospodarstw przytoczonych powyżej wpłynęło znacząco na powstawanie sytuacji kryzysowych ze sfery społecznej tj. bezrobocie oraz uzależnienie od pomocy społecznej. Największe tego typu gospodarstwa funkcjonowały na terenie obrębu Dobrowo oraz obrębu Słonino. Zgodnie z danymi pozyskanymi z Urzędu Miejskiego w Tychowie, na terenie Gminy funkcjonowało 7 zakładów rolnych, które podlegały pod Kombinat w Tychowie, należały do nich zakłady rolne w:

- Tychowie;
- Dobrowie;
- Borzysławiu;
- Kikowie;
- Smęcinnie;
- Bukówku;
- Starym Dębnie.

3.10. Turystyka (G)

Poza bogactwem przyrodniczym oraz zabytków historycznych na przybywających na terenie Gminy Tychowo turystów czekają poniższe opisane atrakcje.

Pierwszą z atrakcji pozwalających na przebywanie na świeżym powietrzu oraz poznawanie Gminy Tychowo są szlaki pieszo rowerowe. Prowadzą przez jedne z najciekawszych miejsc na terenie Gminy: gład narzutowy, przełom rzeki Parsęty w Osówku, źródliska rzeki Chotli, Aleję lipową w Tychowie, kompleks parkowo-pałacowo-kościelny w Dobrowie, zespoły dworsko-parkowe w Kikowie, Smęcinie i Trzebcu, Stalag Luft w Modrolesie, zabytkowy kościół w miejscowościach: Bukówko, Dobrowo, Kikowo, Kowalki, Motarzyn, Stare Dębno i Wicewo, Tulipanowiec w Czarnkowie. Poradziecka baza atomowa Obiekt 3001 w Dobrowie.

W Gminie Tychowo oznakowano dwie trasy Nordic Walking.

- Trasa dłuższa o długości ok. 8 km przebiega przez ciekawe drzewostany drogami leśnymi oraz ścieżką wzdłuż dolin Leszczynki i Bąbnicy. Miejscem docelowym tej trasy jest tzw. „Stary Młyn” i drzewo Dąb stanowiący pomnik przyrody.

- Trasa krótsza o długości ok. 3,5 km, obejmuje w większości wędrowkę przez starodrzew położony na terenie równinnym z lekkimi wzniesieniami, więc jest rasą dostępną dla wszystkich grup wiekowych. Przebieg trasy został zamieszczony na poniższym rysunku.

Rysunek 10. Trasy Nordic Walking na terenie Gminy Tychowo



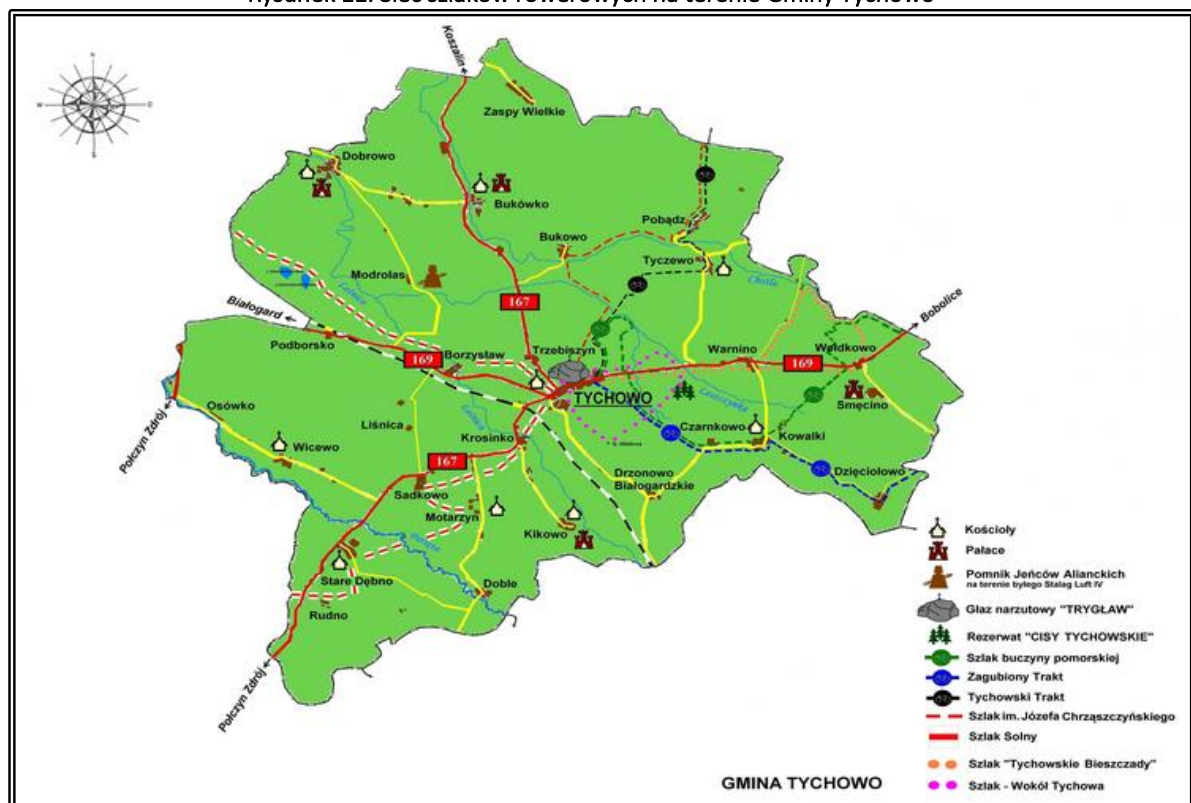
Źródło: Tychowo.pl

Poza wyżej opisanymi przez Gminę Tychowo przebiegają również następujące szlaki turystyczne:

- **Szlak Kołobrzeg-Karlino-Bobolice-Parsętko** – łączna długość opisywanego szlaku wynosi 134 km, na terenie Gminy Tychowo znajduje się 17,8 km odcinek (Dobrowo Modrolas 5,4km, Modrolas – Tychowo 6,7 km, Tychowo -Czarnkowo 5,7 km);
- **Szlak wzdłuż rzeki Parsęty** – 127,1 km szlaku przebiegającego przez województwo zachodniopomorskie, aż od Koszalina. 24,86% długość omawianego szlaku znajduje się na terenie Gminy Tychowo – 31,6 km (Dobrowo-Suboborsko 8,2km, Suboborsko-Osówko 5km, Osówko-Wicewo 2,6 km, Wicewo – Sadkowo 5,4 km, Sadkowo – Motarzyn 3,3 km, Motarzyn – Krosino 7,1 km);
- **Szlak kajakowy** – Szlak Chotli i Radwi (Tyczewo-Bukowo-Bukówko-Stonino-Zaspy Małe);
- **Szlak pieszy** – Tychowskie Bieszczady (Warnino-Gizałki-Wełdkówko-Wojęcino-Wełdkowo-Tychowo);

- Szlak solny – czerwony szlak turystyczny o charakterze regionalnym);
- Szlak im. Józefa Chrzęszczyńskiego – czerwony szlak turystyczny o znaczeniu regionalnym, upamiętniający pierwszego koszalińskiego przewodnika turystycznego (Tychowo – Rosnowo – Koszalin (Góra Chełmska) – około 50 km.
- Szlak rowerowy Dokoła Tychowa – szlak o długości 38,1 km przebiegający przez następujące miejscowości: Tychowo, Krosinko, Borzysław, Tyczewo, Warnino, Czarnkowo, Bębnice.

Rysunek 11. Sieć szlaków rowerowych na terenie Gminy Tychowo



Źródło: Tychowo.pl

Ponadto Gmina Tychowo należy do Związku Miast i Gmin Dorzecza Parsęt, którego celem jest m.in. prowadzenie wspólnej polityki ekologicznej gmin, ich promocji, pozyskiwanie funduszy na inwestycje, przedsięwzięcia w zakresie ochrony wód, ziemi, powietrza i krajobrazu jako podstawy dla rozwoju rekreacji oraz turystyki, koordynacja działań z zakresu ochrony przyrody i ochrony bioróżnorodności biologicznej czy ukierunkowanie na rozwój gospodarczy.

3.11. Infrastruktura społeczna (T)

Infrastruktura społeczna jest podstawowym narzędziem pozwalającym realizować zadania związane z aktywizacją lokalnych mieszkańców. Przestrzeń udostępniona wymieniona powyżej pozwala funkcjonować organizacjom samorządowym, angażować osoby z grup defaworyzowanych, stworzyć mechanizmy samopomocy wśród mieszkańców oraz potencjału do wyłonienia lokalnych liderów. Poniżej przedstawiono wykaz przestrzeni wspomagającej aktywizację mieszkańców.

- **Świetlice wiejskie:**
 - Świetlica wiejska Borzysław;
 - Świetlica wiejska Dobrowo;
 - Świetlica wiejska Kikowo;
 - Świetlica wiejska Kowalki;
 - Świetlica wiejska Osówko;
 - Świetlica wiejska Sadkowo;
 - Świetlica wiejska Słonino;
 - Świetlica wiejska Smęcino;
 - Świetlica wiejska Trzebiszyn;
 - Świetlica wiejska Tychowo;
 - Świetlica wiejska Warnino.
- **Gminny Ośrodek Kultury w Tychowie.**

Mimo dosyć gęstej sieci infrastruktury kulturalnej, na terenie Gminy brakuje przestrzeni, wykorzystującej lokalny potencjał do aktywizacji społecznej. W centralnej części Gminy znajduje się przestrzeń, który mógłby stanowić wyjątkowe miejsce umożliwiające spotkania mieszkańców, wspólne spędzanie czasu. Jednakże obecnie stan infrastruktury nie sprzyja rozwojowi przyjaznych sytuacji międzyludzkich. Ze względu na uwarunkowania infrastrukturalne teren jest miejscem splotu wód powierzchniowych, co uniemożliwia wykorzystanie potencjału drzemącego w terenie.

4. Obszar zdegradowany Gminy Tychowo

Zgodnie z ogólnie obowiązującą definicją za obszar zdegradowany uznaje się teren charakteryzujący się nadmiernym skumulowaniem problemów pochodzących z następujących sfer: społecznej, gospodarczej, przestrzenno-funkcjonalnej, technicznej oraz środowiskowej.

Zgodnie z wytycznymi ministerialnymi wybór obszaru zdegradowanego w Gminie Tychowo został przeprowadzony zgodnie z algorytmem delimitacji przedstawionym poniżej.

- Teren wiejskiej części Gminy Tychowo podzielono zgodnie z obowiązującym podziałem według obrębów ewidencyjnych;
- Teren Miasta Tychowo podzielono na dwie części, tak aby żadna z nich nie była zamieszkała przez więcej niż 30% mieszkańców;
- Każdy z wyselekcjonowanych obszarów został poddany dogłębnej diagnozie na podstawie indywidualnie wybranych wskaźników społecznych obrazujących główne problemy wynikające ze wstępnej diagnozy Gminy;
- Tylko te obszary, w których po analizie wskaźnikowej stwierdzono największe skumulowanie negatywnych zjawisk zostały zakwalifikowane jako obszar zdegradowany.

Tabela przedstawiona w niniejszym rozdziale obrazuje w przejrzysty sposób degradację sfery społecznej, gospodarczej, środowiskowej, technicznej w poszczególnych obszarach Gminy Tychowo. Do analizy wybrano kluczowe wskaźniki dotyczące problemów, z którymi zmagają się mieszkańcy Gminy Tychowo. Jest to wynik wstępnej analizy Gminy, konsultacji z mieszkańcami oraz obiektywnej oceny pracowników Urzędu Miejskiego. Lista tych wskaźników prezentuje się następująco:

- Stosunek ludności w wieku poprodukcyjnym względem ludności w wieku produkcyjnym na danym obszarze ;
- Stosunek ludności korzystającej ze środowiskowej pomocy społecznej w ogóle mieszkańców na danym terenie;
- Stosunek liczby osób stałych beneficjentów środowiskowej pomocy społecznej w ogóle mieszkańców obszarów;

- Liczba podmiotów gospodarczych funkcjonujących wpisanych do rejestru REGON przypadających na 100 mieszkańców;
- Liczba podmiotów gospodarczych wykreślonych z rejestru Regon w 2016 roku w przeliczeniu na 100 mieszkańców danego obszaru
- Organizacje pozarządowe w przeliczeniu na 1000 mieszkańców;
- Udział przestrzeni gminnych niezagospodarowanych, podmokłych, zanieczyszczonych w ogólnej przestrzeni danego obszaru;
- Czy na terenie obrębu funkcjonowały gospodarstwa PGR?

Poniżej przedstawiono wykaz obszarów, które zostały wykorzystane dla celów przeprowadzenia delimitacji. Obszar wiejski Gminy Tychowo został podzielony na 25 obrębów ewidencyjnych:

- **Obręb Borzysław:** miejscowość Borzysław
- **Obręb Bukówko:** miejscowości Bukówko, Bukowo;
- **Obręb Czarnkowo:** miejscowość Czarnkowo;
- **Obręb Doble:** miejscowość Doble;
- **Obręb Dobrowo:** miejscowości – Dobrowo, Dobrówko, Głuszyna, Skarszewice.
- **Obręb Drzonowo Białogórskie:** miejscowość Drzonowo Białogórskie;
- **Obręb Dzieciołowo:** Dzieciołowo;
- **Obręb Kikowo:** miejscowość Kikowo;
- **Obręb Kowalki:** miejscowość Kowalki;
- **Obręb Krosinko:** miejscowość Krosinko;
- **Obręb Motarzyn:** miejscowości Motarzyn, Zastawa oraz Żukówek.
- **Obręb Osówko:** miejscowości Osówko, Sławomierz oraz Trzebiec;
- **Obręb Pobądz:** miejscowości Pobądz, Buczki oraz Solno;
- **Obręb Podborsko:** miejscowości Podborsko i Rozłazino;
- **Obręb Radzewo:** miejscowości Radzewo i Liśnica;
- **Obręb Retowo:** miejscowości Retowo i Modrolas;
- **Obręb Sadkowo:** miejscowość Sadkowo;
- **Obręb Słonino:** miejscowość Słonino;
- **Obręb Smęcino:** miejscowości Smęcino i Wełdkowo;
- **Obręb Stare Dębno:** miejscowości Stare Dębno, Rudno i Nowe Dębno;
- **Obręb Trzebiszyn:** miejscowość Trzebiszyn;

- **Obręb Tychowo 0042:** miejscowość Dobrochy;
- **Obręb Tyczewo:** miejscowość Tyczewo;
- **Obręb Warnino:** miejscowości Wełdkówko; Giżałki oraz Kościanka;
- **Obręb Zaspy Wielkie:** miejscowość Zaspy Wielkie.

Rysunek 12. Podział Gminy Tychowo na obręby



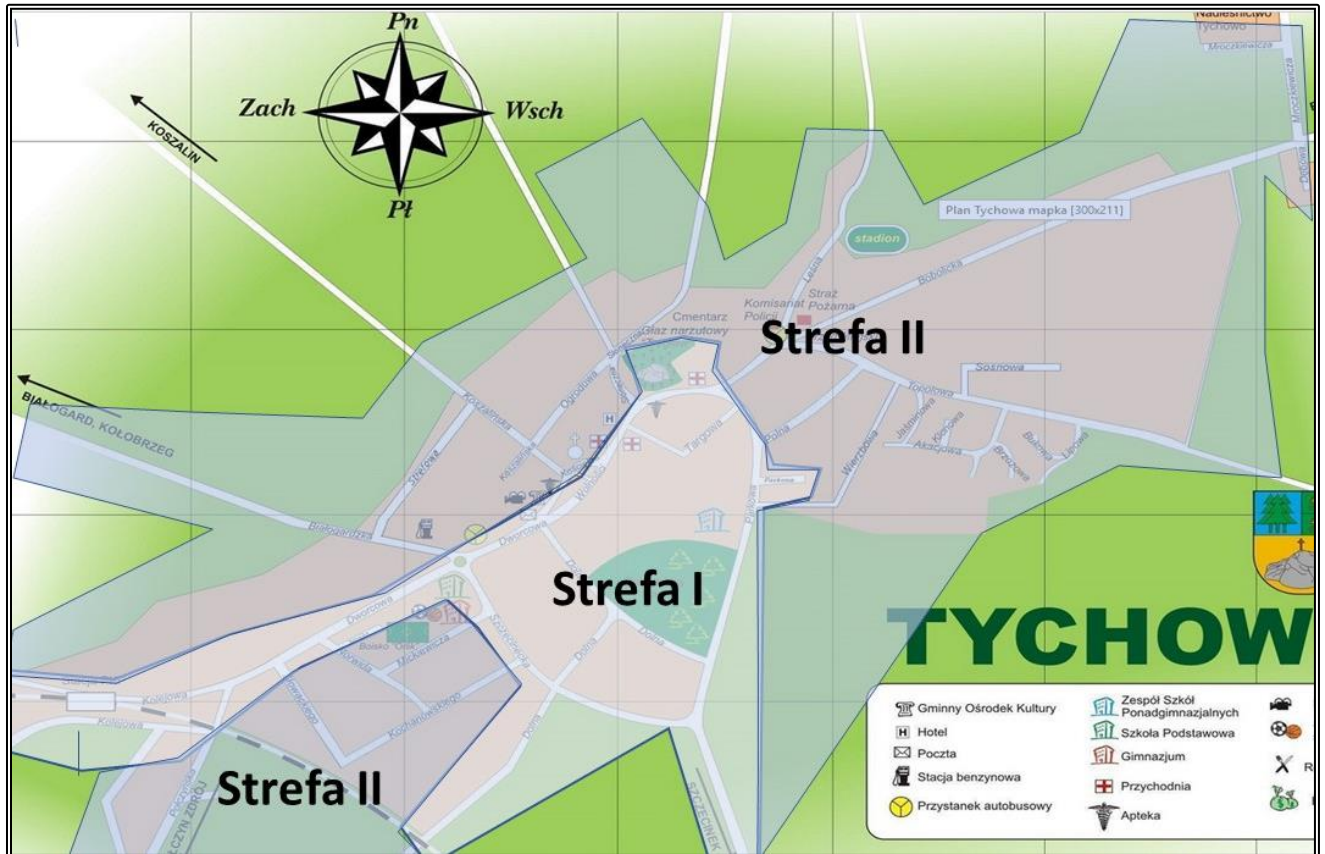
Źródło: Opracowanie własne

Obszar Miasta Tychowa podzielone na dwie strefy, tak aby każdy z wydzielonych terenów spełnił założenie rewitalizacyjne dotyczące osób go zamieszkujących (próg rewitalizacyjny to 30% mieszkańców Gminy Tychowo). Poniżej dokładnie opisano zakres wymienionych powyżej obszarów:

- Strefa I – ul. Dworcowa, ul. Dolna, ul. Kolejowa, ul. Parkowa, ul. Wolności, ul. Szczecinecka.
- Strefa II – ul. Akacyjowa, ul. Bobolicka, ul. Brzozowa, ul. Bukowa, ul. Dębowa, ul. Jaśminowa, ul. Klonowa, ul. Koszalińska, ul. Kościelna, ul. L. Mroczkiewicza,

ul. Kochanowskiego, ul. Leśna, ul. Lipowa, ul. Ogrodowa, ul. Polna, ul. Słoneczna,
 ul. Topolowa, ul. Wierzbowa, ul. Białogardzka, ul. Mickiewicza, ul. Norwida,
 ul. Słowackiego, ul. Potczyńska, ul. Targowa.

Rysunek 13. Podział Miasta Tychowa na podobszary dla celów przeprowadzenia delimitacji



Źródło: Tychowo.pl

Podział Miasta na odrębne strefy polegał na wyodrębnieniu podobszarów charakteryzujących się pełnioną funkcją. Wydzielono strefę administracyjno-usługową, stanowiącą centralną część miasta. Strefa II, to strefa mieszkalna stanowiąca część okalającą centralną część miasta. Strefa I stanowi wycinek środkowej części Miasta Tychowa, jest to wynik szerokich analiz, których efektem było zdiagnozowanie dużego zagęszczenia mieszkańców. Ze względu na taki rozkład ludności w Mieście, konieczne było wyodrębnienie tej strefy i przeanalizowanie jej pod kątem występowania problemów głównie ze sfery społecznej. Ze względu na spójny charakter strefy II, nie było konieczności dalszego podziału obszaru Miasta Tychowo.

Poniżej przedstawiono wartości analizowanych wskaźników w tabeli z podziałem na analizowane obszary (obręby w przypadku terenów wiejskich oraz stref w przypadku Miasta Tychowa).

Tabela 10. Wskaźniki delimitacji obszaru zdegradowanego

Wyszczególnienie	Stosunek ludności w wieku poprodukcyjnym względem ludności w wieku produkcyjnym na danym obszarze - gorzej, gdy więcej	Stosunek ludności korzystającej ze środowiskowej pomocy społecznej w ogóle mieszkańców na danym terenie	Stosunek liczby osób stałych beneficjentów środowiskowej pomocy społecznej w ogóle mieszkańców obszarów	Liczba podmiotów gospodarczych funkcjonujących wpisanych do rejestru REGON przypadających na 100 mieszkańców	Liczba podmiotów gospodarczych wykreślonych z rejestru Regon w 2016 roku w przeliczeniu na 100 mieszkańców danego obszaru	Organizacje pozarządowe w przeliczeniu na 1000 mieszkańców	Udział przestrzeni gminnych niezagospodarowanych, podmokłych, zanieczyszczonych w ogólnej przestrzeni danego obszaru	Czy na terenie obrębu funkcjonowały gospodarstwa PGR?
Borzysław	30,77%	11,93%	6,25%	2,88	0,96	5,68	0%	Tak
Bukówko	33,33%	18,79%	8,96%	2,35	0,47	0,00	0%	Tak
Czarnkowo	54,76%	27,50%	10,00%	2,38	0,00	0,00	0%	-
Doble	30,23%	19,72%	8,45%	0,00	0,00	0,00	0%	-
Dobrowo	23,52%	16,40%	7,64%	4,78	1,34	1,23	0%	Tak
Drzonowo Biafogardzkie	27,84%	30,00%	8,75%	2,06	1,03	0,00	0%	-
Dzięciotowo	31,58%	31,43%	8,57%	0,00	0,00	0,00	0%	-
Kikowo	22,69%	17,46%	8,47%	2,52	0,84	0,00	0%	Tak
Kowalki	6,30%	36,46%	18,23%	5,51	0,79	11,05	0%	-
Krosinko	11,76%	15,96%	8,51%	0,00	0,00	0,00	0%	-
Motarzyn	23,29%	6,80%	3,88%	8,22	0,00	9,71	0%	-
Osówko	27,94%	13,41%	5,79%	4,90	0,49	3,05	0%	-
Pobądz	10,58%	29,48%	9,25%	11,54	0,96	0,00	0%	-
Podborsko	21,88%	2,13%	2,13%	9,38	0,00	0,00	0%	-
Radzewo	31,43%	51,61%	16,13%	5,71	0,00	0,00	0%	-
Retowo	23,08%	30,19%	12,26%	9,23	1,54	0,00	0%	-
Sadkowo	23,56%	17,33%	8,30%	7,47	0,57	3,61	0%	-
Stonino	14,69%	35,56%	12,00%	1,40	1,40	0,00	0%	-
Smęcino	17,12%	28,09%	12,92%	5,41	0,90	0,00	0%	Tak
Stare Dębno	26,90%	14,78%	6,52%	3,45	1,38	0,00	0%	Tak
Trzebiszyn	21,79%	3,23%	2,42%	11,54	2,56	0,00	0%	-
Tychowo 0042	53,33%	10,71%	10,71%	6,67	0,00	0,00	0%	-
Tyczewo	26,09%	10,67%	4,00%	13,04	0,00	0,00	0%	-
Warnino	23,65%	29,06%	12,39%	4,05	0,68	0,00	0%	-
Zaspy Wielkie	18,52%	21,21%	8,48%	7,41	1,85	0,00	0%	-
Strefa I	33,57%	15,96%	7,24%	9,54	1,59	0,00	30,0%	Tak
Strefa II	17,46%	4,36%	1,40%	6,34	0,49	2,80	0,0%	-
Gmina Tychowo ¹	23,42%	15,96%	6,97%	5,87	0,90	1,63	0,0115%	-

Źródło: Opracowanie własne

4.1 Delimitacja obszaru Gminy Tychowo

4.1.1. Stosunek liczby ludności w wieku poprodukcyjnym względem ludności w wieku produkcyjnym na danym obszarze

Wskaźnik dotyczący wiekowego obciążenia populacji na obszarach wiejskich jest szczególnie ważny, gdyż wyznacza możliwości rozwojowego analizowanych terenów. Duża grupa osób w wieku poprodukcyjnym, zwłaszcza na obszarach wiejskich, wpływa hamująco na rozwój gospodarczy, wymaga również dostosowania infrastruktury oraz dopasowania prowadzonej polityki społecznej. Poniżej przedstawiono w podziale na obręby strukturę wieku mieszkańców wiejskich części Gminy Tychowo.

Tabela 11. Analiza obciążenia demograficznego na obszarach wiejskich Gminy Tychowo

Obręb	Liczba osób w wieku produkcyjny	Liczba osób w wieku poprodukcyjnym	Stosunek ludności w wieku poprodukcyjnym względem ludności w wieku produkcyjnym na danym obszarze
Borzystaw	104	32	30,8%
Bukówko	213	71	33,3%
Czarnkowo	42	23	54,8%
Doble	43	13	30,2%
Dobrowo	523	125	23,9%
Drzonowo Białogardzkie	97	27	27,8%
Dzięciołowo	19	6	31,6%
Kikowo	119	27	22,7%
Kowalki	127	8	6,3%
Krosinko	68	8	11,8%
Motarzyn	73	17	23,3%
Osówko	204	57	27,9%

Obręb	Liczba osób w wieku produkcyjny	Liczba osób w wieku poprodukcyjnym	Stosunek ludności w wieku poprodukcyjnym względem ludności w wieku produkcyjnym na danym obszarze
Pobądz	104	11	10,6%
Podborsko	32	7	21,9%
Radzewo	35	11	31,4%
Retowo	65	15	23,1%
Sadkowo	174	41	23,6%
Stonino	143	21	14,7%
Smęcino	111	19	17,1%
Stare Dębno	145	39	26,9%
Trzebiszyn	78	17	21,8%
Tychowo 0042	15	8	53,3%
Tyczewo	46	12	26,1%
Warnino	148	35	23,6%
Zaspy Wielkie	108	20	18,5%

Źródło: Dane Gminy Tychowo

Średni stosunek liczby osób w wieku poprodukcyjnym do osób w wieku produkcyjnym na terenach Gminy Tychowo wyniósł 23,42%. Obrębami, w których zdiagnozowano problem związany z obciążeniem demograficznym (na podstawie danych na dzień 31.12.2016) to: Borzysław Bukówko, Czarnkowo, Dobrowo, Drzonowo Białogardzkie, Dzieciołowo; Osówko, Radzewo, Stare Dębno, Warnino. Poniżej zamieszczono również dane dotyczące części miejskiej Miasta Tychowo.

Tabela 12. Analiza obciążenia demograficznego na terenie Miasta Tychowo

Obręb	Liczba osób w wieku produkcyjny	Liczba osób w wieku poprodukcyjnym	Stosunek ludności w wieku poprodukcyjnym względem ludności w wieku produkcyjnym na danym obszarze
Strefa I	566	190	33,57
Strefa II	1 025	179	17,46

Źródło: Dane Gminy Tychowo

Obszarem obciążonym większym problemem związanym z obciążeniem demograficznym jest Strefa I Miasta Tychowo. Na jednego mieszkańca w wieku poprodukcyjnym przypada zaledwie trzech mieszkańców w wieku produkcyjnym.

4.1.2. Analiza uzależnienia od środowiskowej pomocy społecznej

Wskaźnikiem informującym o liczebności grup defaworyzowanych według kryterium finansowego jest *udział liczby osób korzystających ze środowiskowej pomocy społecznej na danym terenie w ogólnej liczbie osób korzystających ze środowiskowej pomocy społecznej na terenie wiejskiej części Gminy Tychowo*. Nadmierne skumulowanie opisywanej grupy na danym terenie wymaga interwencji władz Gminy, która przy realizacji przedsięwzięć wspomaga zyskać niezależność finansową, dając spektrum narzędzi do wykorzystania przez osoby uzależnione od finansowych środków zewnętrznych. Poniżej przedstawiono tabelę uwzględniającą liczbę osób korzystających ze środowiskowej pomocy społecznej oraz procentowy rozkład na terenach wiejskich Gminy Tychowo. Do korzystania ze świadczeń Środowiskowej Pomocy Społecznej upoważnione są :

- Osoby samotnie gospodarujące, których dochód jest niższy od kryterium dochodowego;
- Rodziny, których dochód jest niższy od kryterium dochodowego.

Tabela 13. Wskaźnik uzależnienia od środowiskowej pomocy społecznej na terenach wiejskich Gminy Tychowo

Wyszczególnienie	Liczba osób korzystających ze środowiskowej pomocy społecznej	Liczba mieszkańców poszczególnych obrębów	Wartość wskaźnika: Stosunek ludności korzystającej ze środowiskowej pomocy społecznej w ogóle mieszkańców na danym terenie
Borzysław	21	176	11,93%
Bukówko	65	346	18,79%
Czarnkowo	22	80	27,50%
Doble	14	71	19,72%
Dobrowo	133	811	16,40%
Drzonowo Białogardzkie	48	160	30,00%
Dzięciołowo	11	35	31,43%
Kikowo	33	189	17,46%
Kowalki	66	181	36,46%
Krosinko	15	94	15,96%
Motarzyn	7	103	6,80%
Osówko	44	328	13,41%
Pobądz	51	173	29,48%
Podborsko	1	47	2,13%
Radzewo	32	62	51,61%
Retowo	32	106	30,19%

Sadkowo	48	277	17,33%
Słonino	80	225	35,56%
Smęcino	50	178	28,09%
Stare Dębno	34	230	14,78%
Trzebiszyn	4	124	3,23%
Tychowo 0042	3	28	10,71%
Tyczewo	8	75	10,67%
Warnino	68	234	29,06%
Zaspy Wielkie	35	165	21,21%

Źródło: Ośrodek Pomocy Społecznej w Tychowie

Poziomym granicznym, dla którego oszacowano niebezpieczeństwo występowania zjawiska uzależnienia od pomocy społecznej było 15,96% - średnia wartość wskaźnika na terenie Gminy Tychowo. Wielkość ta informuje, że niemalże co szósta osoba korzystająca ze wsparcia finansowego GOPS zamieszkuje dany teren.

Tabela 14. Wskaźnik uzależnienia od środowiskowej pomocy społecznej na terenach miejskich Gminy Tychowo

Wyszczególnienie	Liczba osób korzystających ze środowiskowej pomocy społecznej	Liczba mieszkańców poszczególnych obrębów	Wartość wskaźnika: Stosunek ludności korzystającej ze środowiskowej pomocy społecznej w ogóle mieszkańców na danym terenie
Strefa I	172	1078	15,96%
Strefa II	78	1788	4,36%

Źródło: Ośrodek Pomocy Społecznej w Tychowie

Z analizy wskaźników wynika, że co szósty mieszkaniec Strefy I funkcjonuje jako beneficjent środowiskowej pomocy społecznej z terenu Miasta Tychowa. Natomiast pośród ludności zamieszkującej strefę II, zaledwie 4% korzysta z tej formy wsparcia finansowego.

Tabela 15. Stosunek liczby osób stałych beneficjentów środowiskowej pomocy społecznej w ogóle mieszkańców obszarów

Wyszczególnienie	Liczba mieszkańców w poszczególnych obrębów Gminy Tychowo	Liczba stałych beneficjentów środowiskowej pomocy społecznej ²	Stosunek liczby osób stałych beneficjentów środowiskowej pomocy społecznej w ogóle mieszkańców obszarów
Borzystaw	176	11	6,25%
Bukówko	346	31	8,96%
Czarnkowo	80	8	10,00%
Doble	71	6	8,45%
Dobrowo	811	62	7,64%
Drzonowo Białogardzkie	160	14	8,75%
Dzięciołowo	35	3	8,57%
Kikowo	189	16	8,47%
Kowalki	181	33	18,23%
Krosinko	94	8	8,51%
Motarzyn	103	4	3,88%
Osówko	328	19	5,79%
Pobądz	173	16	9,25%
Podborsko	47	1	2,13%
Radzewo	62	10	16,13%
Retowo	106	13	12,26%
Sadkowo	277	23	8,30%
Słonino	225	27	12,00%
Smęcino	178	23	12,92%
Stare Dębno	230	15	6,52%
Trzebiszyn	124	3	2,42%
Tychowo 0042	28	3	10,71%
Tyczewo	75	3	4,00%
Warnino	234	29	12,39%
Zaspy Wielkie	165	14	8,48%
Strefa I	1078	78	7,24%
Strefa II	1788	40	1,40%
Gmina Tychowo	7364	513	6,97%

Źródło: Opracowanie własne

² Stały beneficjent pomocy społecznej, osoba która posiada albo zasiłek stały, albo od wielu lat bez przerwy korzysta z innych usług ośrodka pomocy społecznej.

4.1.3. Analiza sytuacji gospodarczej

Stan lokalnej gospodarki w przypadku Gminy Tychowo, odgrywa wyjątkową rolę dla rozwoju, również w sferze społecznej. W przypadku gmin miejsko-wiejskich kluczowy jest dobrze zbalansowany rozwój podmiotów gospodarczych. W celu dokładnej analizy sytuacji gospodarczej, zbadano następujące wskaźniki: liczba podmiotów gospodarczych funkcjonujących wpisanych do rejestru REGON przypadających na 100 mieszkańców oraz liczba podmiotów gospodarczych wykreślonych z rejestru REGON w 2016 roku w przeliczeniu na 100 mieszkańców danego obszaru. Wyżej wymienione wskaźniki pozwalają określić siłę oraz stabilność rynku w poszczególnych obszarach Gminy Tychowo.

Tabela 16. Liczba podmiotów gospodarczych funkcjonujących wpisanych do rejestru REGON przypadających na 100 mieszkańców w wieku produkcyjnym

Wyszczególnienie	Istniejące Podmioty gospodarcze według rejestru REGON	Liczba mieszkańców w wieku produkcyjnym	Liczba podmiotów gospodarczych funkcjonujących wpisanych do rejestru REGON przypadających na 100 mieszkańców w wieku produkcyjnym
Borzysław	3	104	2,88
Bukówko	5	213	2,35
Czarnkowo	1	42	2,38
Doble	0	43	0,00
Dobrowo	25	523	4,78
Drzonowo Białogardzkie	2	97	2,06
Dzięciołowo	0	19	0,00
Kikowo	3	119	2,52
Kowalki	7	127	5,51
Krosinko	0	68	0,00
Motarzyn	6	73	8,22
Osówko	10	204	4,90
Pobądz	12	104	11,54
Podborsko	3	32	9,38
Radzewo	2	35	5,71
Retowo	6	65	9,23
Sadkowo	13	174	7,47
Słonino	2	143	1,40
Smęcino	6	111	5,41
Stare Dębno	5	145	3,45
Trzebiszyn	9	78	11,54

Tychowo 0042	1	15	6,67
Tyczewo	6	46	13,04
Warnino	6	148	4,05
Zaspy Wielkie	8	108	7,41
Strefa I	54	566	9,54
Strefa II	65	1 025	6,34
Gmina Tychowo	260	4 427	5,87

Źródło: Opracowanie własne

Tabela 17. Liczba wykreślonych podmiotów gospodarczych według rejestru REGON przypadająca na 100 mieszkańców w wieku produkcyjnym

Wyszczególnienie	Wykreślone podmioty gospodarcze według rejestru REGON	Liczba mieszkańców w wieku produkcyjnym	Liczba wykreślonych podmiotów gospodarczych według rejestru REGON przypadająca na 100 mieszkańców w wieku produkcyjnym
Borzystaw	1	104	0,96
Bukówko	1	213	0,47
Czarnkowo	0	42	0,00
Doble	0	43	0,00
Dobrowo	7	523	1,34
Drzonowo Białogardzkie	1	97	1,03
Dzięciołowo	0	19	0,00
Kikowo	1	119	0,84
Kowalki	1	127	0,79
Krosinko	0	68	0,00
Motarzyn	0	73	0,00
Osówko	1	204	0,49
Pobądz	1	104	0,96
Podborsko	0	32	0,00
Radzewo	0	35	0,00
Retowo	1	65	1,54
Sadkowo	1	174	0,57
Słonino	2	143	1,40
Smęcino	1	111	0,90
Stare Dębno	2	145	1,38
Trzebiszyn	2	78	2,56
Tychowo 0042	0	15	0,00
Tyczewo	0	46	0,00
Warnino	1	148	0,68
Zaspy Wielkie	2	108	1,85
Strefa I	9	566	1,59
Strefa II	5	1 025	0,49
Gmina Tychowo	40	4 427	0,90

Źródło: Opracowanie własne

4.1.4. Analiza aktywności społecznej

Aktywność społeczna na potrzeby delimitacji została zbadana przy użyciu wskaźnika: organizacje pozarządowe w przeliczeniu na 1 000 mieszkańców danego obszaru. Działalność organizacji pozarządowych obrazuje poziom aktywności mieszkańców danych obszarów. Wysoka aktywność mieszkańców charakteryzuje się występowaniem organizacji z sektora NGO. Poniższa tabela przedstawia wyniki analiz.

Tabela 18. Organizacje pozarządowe w przeliczeniu na 1000 mieszkańców

Wyszczególnienie	Liczba organizacji pozarządowych	Liczba mieszkańców	Organizacje pozarządowe w przeliczeniu na 1000 mieszkańców
Borzysław	1	176	5,68
Bukówko	0	346	0,00
Czarnkowo	0	80	0,00
Doble	0	71	0,00
Dobrowo	1	811	1,23
Drzonowo Białogardzkie	0	160	0,00
Dzięciołowo	0	35	0,00
Kikowo	0	189	0,00
Kowalki	2	181	11,05
Krosinko	0	94	0,00
Motarzyn	1	103	9,71
Osówko	1	328	3,05
Pobądz	0	173	0,00
Podborsko	0	47	0,00
Radzewo	0	62	0,00
Retowo	0	106	0,00
Sadkowo	1	277	3,61
Słonino	0	225	0,00
Smęcino	0	178	0,00
Stare Dębno	0	230	0,00
Trzebiszyn	0	124	0,00
Tychowo 0042	0	28	0,00
Tyczewo	0	75	0,00
Warnino	0	234	0,00
Zaspy Wielkie	0	165	0,00
Strefa I	0	1078	0,00
Strefa II	5	1788	2,80
Gmina Tychowo	12	7364	1,63

Źródło: Opracowanie własne

4.2.5. Analiza sytuacji środowiskowej

Analiza sytuacji środowiskowej na terenie Gminy Tychowo polegała na weryfikacji przestrzeni będących własnością gminy, które są nieużytkowane, podmokłe, zanieczyszczone w ogólnej przestrzeni Gminy. Dokonano analizy przestrzeni Gminy, typując tym samym przestrzenie, których stan środowiskowy uniemożliwia ich funkcjonowanie. Rzetelne badania oraz rozmowy pracowników³ z mieszkańcami pozwoliły na wyłonienie terenów spełniających powyższe kryteria. Jedynym obszarem spełniającym kryteria jest działka zlokalizowana w centralnej części Miasta Tychowo opisana poniżej.

- Przestrzeń, która w wyniku analiz dokumentów gminnych oraz konsultacji z mieszkańcami znajduje się w centralnej części Miast Tychowo. Obszar został zakwalifikowany ze względu na zły stan melioracyjny występujących na badanym terenie. Przestrzeń, o której mowa zlokalizowana jest tuż przy ul. Dolnej na działce ewidencyjnej o nr 572/152. Ponadto w chwili obecnej teren pozbawiony jest elementów ograniczających hałas. Na opisywanym terenie obecnie zalegają wody zmieszane z ukrytą kanalizacją ściekową, wydzielające odór zlegającym na obszarze całego obszaru rewitalizacji. Konieczne jest przeprowadzenie działań pozwalających na unormowanie wewnętrznej polityki melioracyjnej oraz wykorzystanie dogodnego położenia działki do celów aktywizacji społecznej.

³ Codzienne kontakty z mieszkańcami odwiedzającymi Urząd Miejski

4.2.6. Analiza sytuacja społeczno-gospodarczej

Sytuacja społeczno-gospodarcza jest wynikiem uwarunkowań o podłożu historycznym. Jak wskazują wnioski z raportu sporządzonego przez Departament Analiz Ekonomicznych i Prognoz Ministerstwa Pracy i Polityki Społecznej pn. „Rynki Pracy na obszarach popegeerowskich”, likwidacja Państwowych Gospodarstw Rolnych miała znaczący wpływ na pogorszenie się sytuacji na lokalnych rynkach pracy.

Na obszarach, na których istniały gospodarstwa PGR, obserwuje się zjawisko migracji związane z wyjeżdżaniem na pewien okres do pracy poza miejsce zamieszkania. Wpływa to znacząco na rozwój gospodarczy poszczególnych miejscowości. Stwierdzono odpływ wykwalifikowanych pracowników, którzy mogliby przyczynić się do rozwoju rynku lokalnego poprzez tworzenie własnych przedsiębiorstw lub też wpływając na rozwój istniejących firm lokalnych.

Ponadto jak wykazały badania, mieszkańcy terenów po byłych gospodarstwach PGR podejmują działalność nierejestrowaną, co czasem wiąże się wprost z łamaniem prawa. Przejmowanie PGR sprzyjało powstawaniu wielkoobszarowych gospodarstw, które drastycznie zmniejszyły popyt na pracę, zwykle jednak nieinwestujące jakiegoś szczególnie dużego kapitału. Przetwórstwo żywności zostało zahamowane w związku z nową specjalizacją gospodarstw, co skutkuje brakiem rozwoju popytu na pracę, dotychczas kreowanego przez PGR.

Podsumowując, funkcjonowanie w przeszłości na terenie obrębów ewidencyjnych Państwowych Gospodarstw Rolnych stwarza znaczące ryzyko związane z problemami sfery społeczno-gospodarczej. Dlatego też na potrzeby analizy wskaźnikowej wykorzystano miernik mówiący o istnieniu na terenie danego obrębu ewidencyjnego, czy też strefy miasta w przeszłości gospodarstwa PGR.

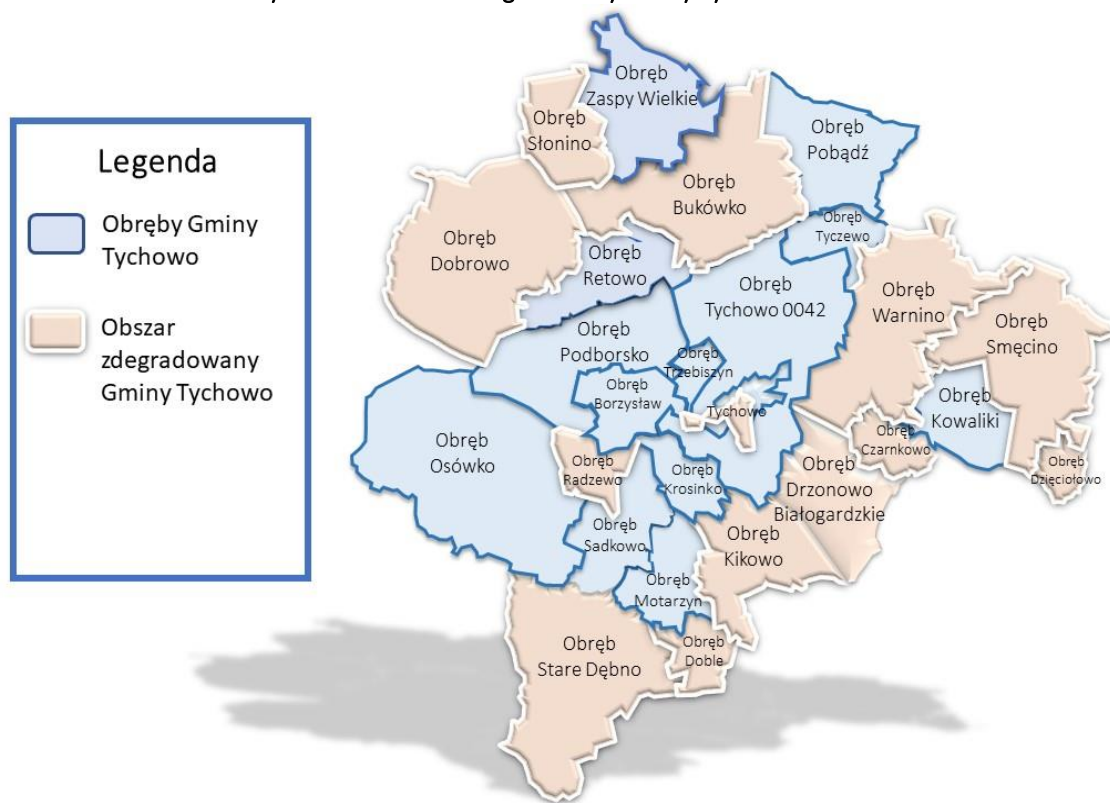
Zgodnie z danymi pozyskanymi z Urzędu Miejskiego w Tychowie, na terenie Gminy funkcjonowało 7 zakładów rolnych, które podlegały pod Kombinat w Tychowie, należały do nich zakłady rolne w:

- Tychowie (Strefa I Miasta);
- Dobrowie (Obręb ewidencyjny Dobrowo)
- Borzysławiu (Obręb ewidencyjny Borzysław);
- Kikowie (Obręb ewidencyjny Kikowo);
- Smęcinie (Obręb ewidencyjny Smęciny);
- Bukówku (Obręb ewidencyjny Bukówko);
- Starym Dębnie (Obręb ewidencyjny Dębno).

4.2. Mapa obszaru zdegradowanego Gminy Tychowo

Podsumowaniem powyższych zapisów procesu delimitacji jest przedstawiona poniżej mapa wyznaczająca precyzyjnie zasięg obszaru delimitacji. Do obszaru zdegradowanego Gminy Tychowo zostały wybrane te podobszary, na których stwierdzono występowanie sytuacji kryzysowych. Do obszaru zdegradowanego włączono jednostki, w przypadku których minimum 5 wskaźników osiągnęło wartości mniej korzystne, aniżeli średnia dla całej Gminy Tychowo. Reasumując obszar zdegradowany Gminy Tychowo tworzą sołectwa: Bukówko, Czarnkowo, Doble, Dobrowo, Drzonowo Białogardzkie, Dzieciotłowo, Kikowo, Radzewo, Słonino, Smęcino, Stare Dębno, Warnino, Strefa I Miasta.

Rysunek 14. Obszar zdegradowany Gminy Tychowo



Źródło: Opracowanie własne

5. Obszar rewitalizacji Gminy Tychowo

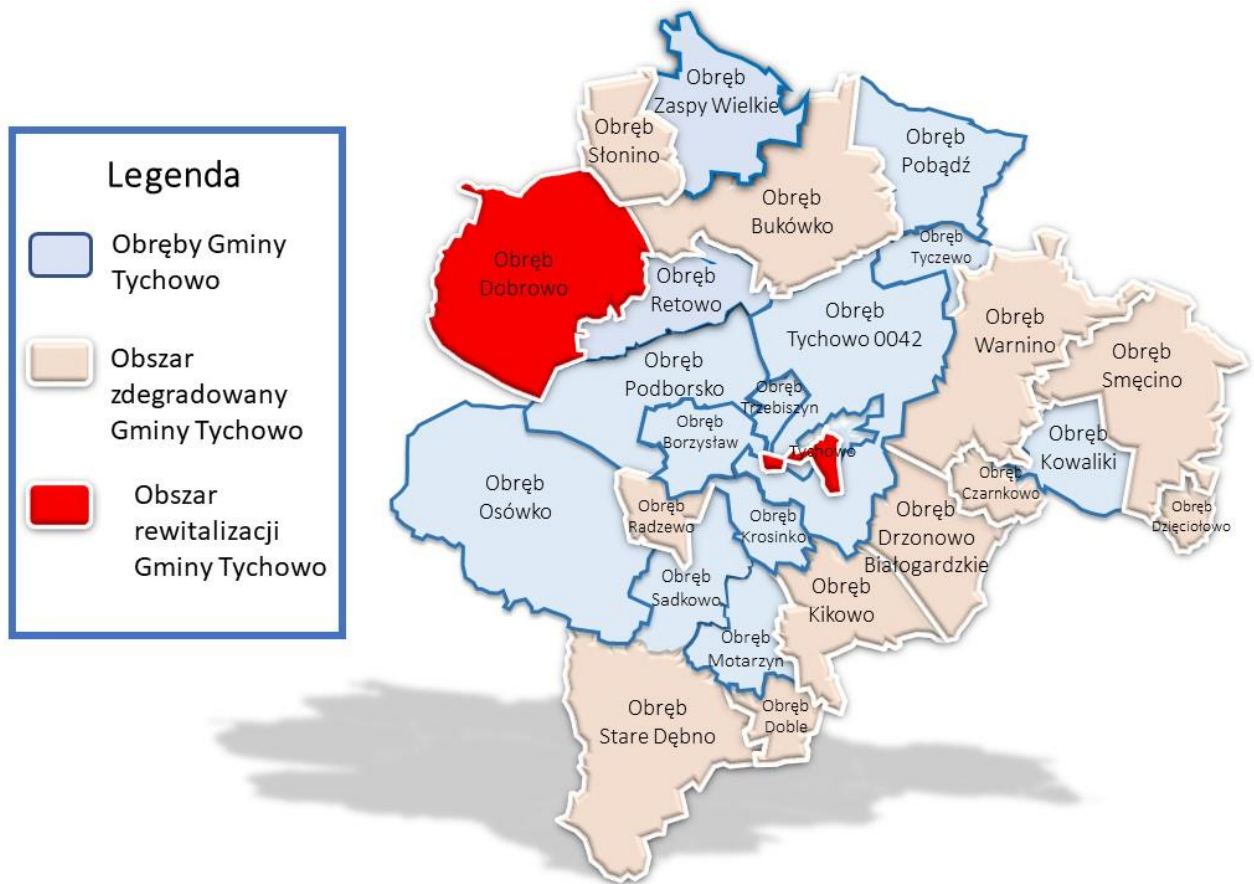
Zgodnie z definicją zawartą w dokumencie pn. „Wytyczne w zakresie rewitalizacji w programach operacyjnych na lata 2014-2020” Ministerstwa Infrastruktury i Rozwoju z dnia 2 sierpnia 2016 roku, będących podstawą do stworzenia niniejszego opracowania obszarem rewitalizacji nazywamy obszar obejmujący całość lub część obszaru zdegradowanego, cechujący się szczególną koncentracją negatywnych zjawisk, głównie społecznych, na którym, z uwagi na istotne znaczenie dla rozwoju lokalnego, zamierza się prowadzić rewitalizację. Obszar rewitalizacji nie może obejmować terenów większych niż 20% powierzchni gminy oraz zamieszkałych przez więcej niż 30% mieszkańców gminy.

Podczas delimitacji terenu przeznaczonego do rewitalizacji Gminy Tychowo brano pod uwagę przede wszystkim występowanie skumulowania problemów oraz liczby mieszkańców, aby zwiększyć skuteczność oraz zakres działań rewitalizacyjnych. Dlatego też obszar rewitalizacji tworzą Strefa I miasta Tychowo oraz obręb ewidencyjny Dobrowo.

Powierzchnia obszaru wybranego, w wyniku analizy wskaźnikowej, do rewitalizacji stanowi ponad 8,57 % powierzchni Gminy Tychowo. Obszar ten jest zamieszkały przez 1 889 osób, co stanowi 26,70% wszystkich mieszkańców Gminy Tychowo.

Poniższy rysunek przedstawia zasięg oraz lokalizację obszaru rewitalizacji na terenie Gminy Tychowo, z uwzględnieniem obszarów zdegradowanych.

Rysunek 15. Obszar rewitalizacji Gminy Tychowo



Źródło: Opracowanie własne

6. Szczegółowa diagnoza obszaru rewitalizacji Gminy Tychowo

Obszar wybrany w poprzednim rozdziale zostanie dokładnie przeanalizowany w podziale na pięć sfer (społeczną, gospodarczą, środowiskową, przestrzenno-funkcjonalną oraz techniczną). Efektem przeprowadzenia dokładnej diagnostyki obszarów wybranych w procesie delimitacji będzie określenie wizji oraz działań wpływających na niwelowanie/zmniejszanie zjawisk kryzysowych na danych obszarach. Wstępem do niniejszej diagnozy była analiza wskaźnikowa oraz ogólna diagnoza Gminy, która wskazała główne przesłanki do przeprowadzenia działań rewitalizacyjnych.

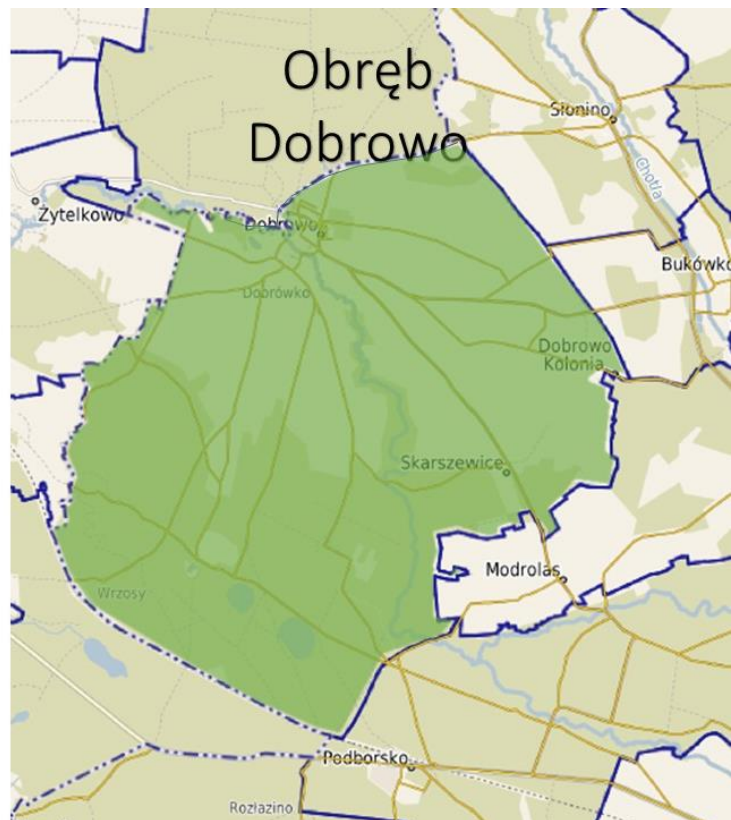
Poniższa analiza została przeprowadzona w podziale na poszczególne obszary rewitalizacji w zdegradowanych obrębie Dobrowo oraz strefie I Miasta Tychowo. Zadaniem analizy jest zdiagnozowanie szczególnych sytuacji kryzysowych, który wpływają na funkcjonowanie mieszkańców obszarów rewitalizacji. Określenie potencjału, będzie kluczowym czynnikiem wykorzystanym w tworzeniu planu realizacji przedsięwzięć rewitalizacyjnych.

6.1. Szczegółowa diagnoza obrębu Dobrowo

Rysunek 16. Obszar rewitalizacji Gminy Tychowo – Obręb ewidencyjny Dobrowo



Skala: 1:50 000



Źródło: <http://tychowo.e-mapa.net/>

6.1.1. Rys historyczny

Wieś założona w okresie średniowiecza. W źródłach odnotowana w latach: 1388, 1451, 1501, 1524 i w późniejszych jako lenno rodu von Kleist. W czasie Wojny Trzydziestoletniej zniszczona, odbudowana w 2 poł. XVII stulecia. W 2 poł. XVIII w. we wsi znajdował się 1 folwark, 2 owczarnie, 9 gospodarstw chłopskich, 4 zagrodnicze, 1 gospodarstwo nauczyciela, 1 karczmarza i 22 domy. Majątek ziemski podzielony był od pocz. XVIII w. na 2 części. Część a) z folwarkiem, owczarnią, 5 gospodarstwami chłopskimi, 2 zagrodniczymi, karczmą i gospodarstwem nauczyciela należała do 1705 r. do Henninga Franza von Münchow, a następnie do rodu von Kleist. Część b) z 4 gospodarstwami chłopskimi, 2 zagrodniczymi i owczarnią była własnością majora Otto Bogusława von Kleist. W XIX w. wieś i zespół dworski zostały znacznie rozbudowane. W 1867 r. we wsi mieszkało 465 mieszkańców w 50 domach. Było tam również 38 budynków gospodarczych, szkoła (od 1795 r.), kuźnia, leśniczówka, ogrodnictwo, gorzelnia, młyn i owczarnia. W tym czasie we wsi wybudowano neogotycki pałac, który jest jednym z większych do dnia dzisiejszego w okolicy. W 1928 r. właścicielem majątku, liczącego 1340 ha ziemi, był Hermann Konrad von Kleist. W okresie międzywojennym we wsi znajdowały się 23 gospodarstwa chłopskie liczące od 5 do 30 ha ziemi oraz 16 dzierżawców uprawiających ziemię o powierzchni poniżej 5 ha. W 1928 r. Dobrowo połączone zostało z sąsiednią wsią Dobrówko. Łącznie w obu miejscowościach mieszkało 665 osób w 168 domach.

Źródło: Gminny Program Opieki nad Zabytkami dla Gminy Tychowo

6.1.2. Demografia

Obręb Dobrowo składa się z następujących miejscowości: Dobrowo, Dobrówko, Głuszyna, Skarszewice. Na koniec 2016 roku, z danych pozyskanych z Urzędu Miejskiego w Tychowie wynika, że obszar ten był zamieszkiwany przez 811 osób, co stanowiło 11 procent wszystkich zamieszkujących obszar Gminy Tychowo. Szczegółowe informacje dotyczące rozkładu liczby mieszkańców na obszarach wchodzących w skład Obrębu Dobrowo, zostały przedstawione w poniższej tabeli.

Tabela 19. Struktura rozkładu populacji na terenie obszaru rewitalizacji Obrębu Dobrowo

Obręb	Miejscowości	Ludność ogółem	w wieku przedprodukcyjnym	w wieku produkcyjnym	w wieku poprodukcyjnym
Dobrowo	Dobrowo	694	142	439	113
	Dobrówko	107	19	79	9
	Głuszyna	0	0	0	0
	Skarszewice	10	4	5	1

Źródło: Urząd Miejski w Tychowie

6.1.3. Gospodarka

Problemy sfery społecznej najczęściej są spowodowane nieprawidłowościami wynikającymi z gospodarki działającej na terenie Gminy. Słabo rozwinięta struktura rozwoju gospodarczego przekłada się na brak stabilności zatrudnienia, a co za tym idzie brak stabilności finansowej mieszkańców. Należy jednak nadmienić, że obręb Dobrowo jest częścią wiejską Gminy Tychowo, zatem głównym źródłem dochodu jest działalność rolniczą. Analizie poddano podmioty gospodarcze działające na terenie obszaru rewitalizacji – obręb Dobrowo (dane na dzień 31.12.2016r.) a wnioski zapisano poniżej.

Tabela 20. Dane dotyczące podmiotów gospodarczych

Wyszczególnienie	Liczba podmiotów gospodarczych	Liczba mieszkańców	Wskaźnik liczby podmiotów gospodarczych na 100 mieszkańców
Dobrowo	23	694	3,31
Dobrowko	3	107	2,80
Głuszyna	0	0	0
Skarszewice	0	10	0

Źródło: Urząd Miejski w Tychowie

Jak wynika z danych zawartych w powyższej tabeli, na terenie obrębu Dobrowo działa łącznie 26 podmiotów gospodarczych, z czego większość, bo aż 88% zlokalizowanych jest w miejscowości Dobrowo. Stąd też miejscowość ta również osiągnęła najwyższą wartość wskaźnika liczby podmiotów przypadających na 100 mieszkańców. Na terenie miejscowości Głuszyna oraz Skarszewice nie funkcjonują żadne podmioty gospodarcze.

6.1.4. Pomoc społeczna

Zakres pomocy społecznej oraz jej charakter został przeanalizowany na podstawie danych pochodzących z Gminnego Ośrodka Pomocy Społecznej w Tychowie. Wnioski wynikające z analiz pozyskanych danych zostały zaprezentowane poniżej.

Tabela 21. Zakres pomocy społecznej na terenie obszaru rewitalizacji Obręb Dobrowo

Wyszczególnienie	Liczba osób korzystających ze środowiskowej pomocy społecznej	Liczba gospodarstw domowych – stałych beneficjentów środowiskowej pomocy społecznej
Dobrowo	217	49

Dobrówko	21	11
Głuszyna	0	0
Skarszewice	5	2

Źródło: Gminny Ośrodek Pomocy Społecznej w Tychowie

Największy poziom uzależnienia od środowiskowej pomocy społecznej widoczny jest w miejscowości Dobrowo, gdzie co trzeci mieszkaniec korzysta z tej formy pomocy finansowej. W miejscowości Dobrówko, liczba osób korzystających z opisywanego źródła pomocy finansowej wynosi 21, co stanowi 19,63% wszystkich mieszkańców. Taka sytuacja jest ubocznym efektem zamknięcia dużych gospodarstw rolnych – „PGR” i braku odnalezienia się na rynku pracy osób w nich pracujących.

6.1.5. Infrastruktura

Kluczowy w przypadku obszarów zlokalizowanych na terenach części wiejskich Gminy jest aspekt uwarunkowań, dotyczący dostępu do podstawowych usług, czy też dóbr publicznych zapewniających możliwość zaspokojenia minimum egzystencji na danym obszarze oraz niedopasowania funkcjonalności terenów już zagospodarowanych do ich założonej funkcji.

Na terenie Obrębu, poza funkcjonującym Zespołem Szkół w Dobrowie, działa również Ludowy Zespół Sportowy GRYF. Opiswany klub zrzesza młodzież oraz dzieci pozwalając im pielęgnować oraz rozwijać pasje sportowe.

Głównym elementem infrastruktury społecznej zlokalizowanej na terenie Obrębu Dobrowo jest funkcjonująca Świetlica Wiejska „Pod Dębami”, która angażuje dzieci oraz młodzież z obszaru do prac rozwijających zdolności plastyczne, zapewniając doznania kulturalne oraz rozsądne zagospodarowanie czasu wolnego. Stan techniczny świetlicy zapewnia możliwość realizacji działań statutowych.

Zrzeszający głównie seniorów zespół Dobrowianki, powstał w 2010 roku. Zespół wykonuje utwory biesiadne, ludowe ale także własne kompozycje. Dobrowianki, mimo swojego krótkiego funkcjonowania (rok powstania – 2010), zdobył już wiele cennych nagród i wyróżnień.

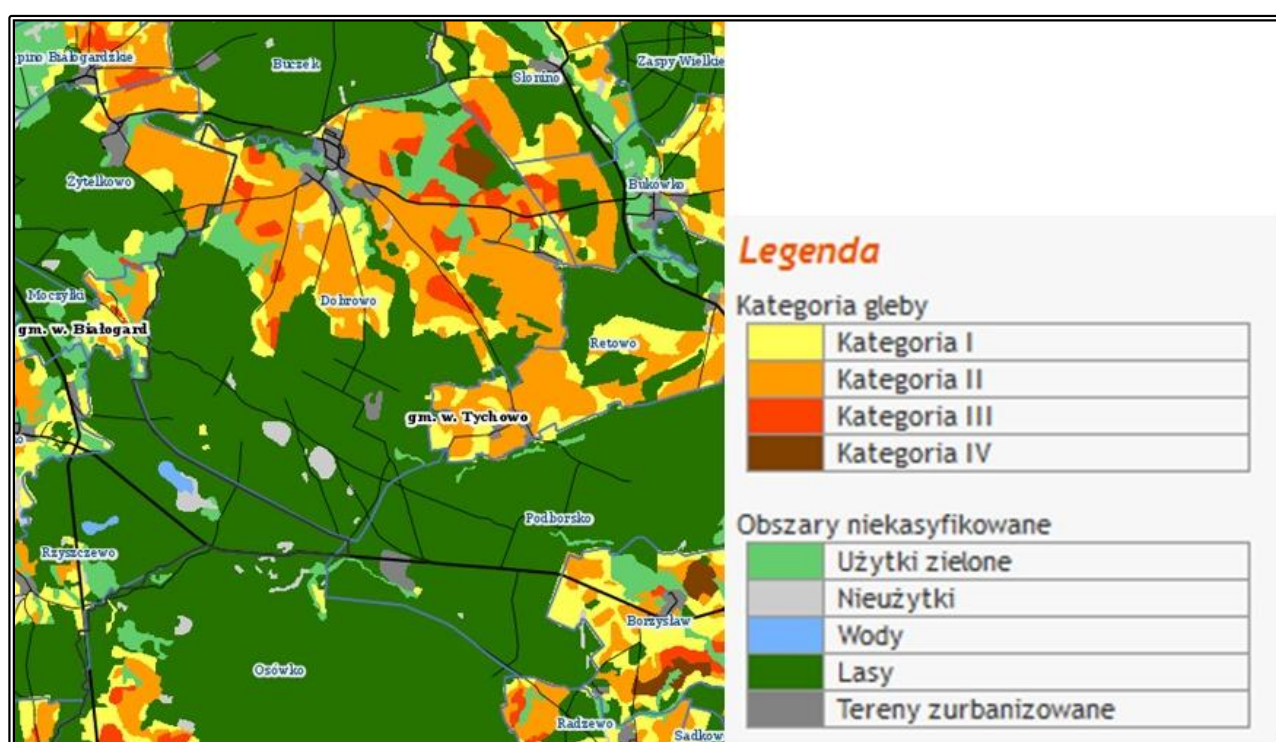
Mimo stwierdzonego stanu kryzysowego, na terenie obrębu Dobrowo, istnieje potencjał, który odpowiednio wykorzystany obniży kapitałochłonność działań rewitalizacyjnych zwiększając ich efektywność. Znaczącą rolę odgrywa Szkoła Podstawowa, która oddziałuje na dzieci i młodzież z terenów całej Gminy Tychowo.

Stan techniczny wymienionej infrastruktury, stwarza możliwości realizacji działań z zakresu projektów wpływających na wzrost aktywizacji społecznej na obszarze obrębu Dobrowo.

6.1.6. Środowisko

Analiza sfery środowiskowej obszarów wiejskich bazuje głównie na charakterystyce bonitacyjnej występującej na terenie obszaru rewitalizacji. Rozwój rolnictwa na obszarach wiejskich zależy od szeregu zmiennych: rynkowych, egzogenicznych. Efektywność upraw, poza warunkami atmosferycznymi, uwarunkowana jest przede wszystkim klasą bonitacyjną gleb. Poniższy rysunek obrazuje, rodzaj gleb występujących na obszarze rewitalizacji – obręb ewidencyjny Dobrowo.

Rysunek 17. Klasyfikacja bonitacyjna gleb na terenie obrębu Dobrowo



Źródło: <http://www.susza.iung.pulawy.pl/mapa-kategorii/>

Zdecydowaną większość obrębu ewidencyjnego Dobrowo stanowią lasy, dopiero w części południowej oraz południowo-wschodniej występują gleby kategorii II i I. Zdecydowaną mniejszość stanowią gleby kategorii klasy III i IV.

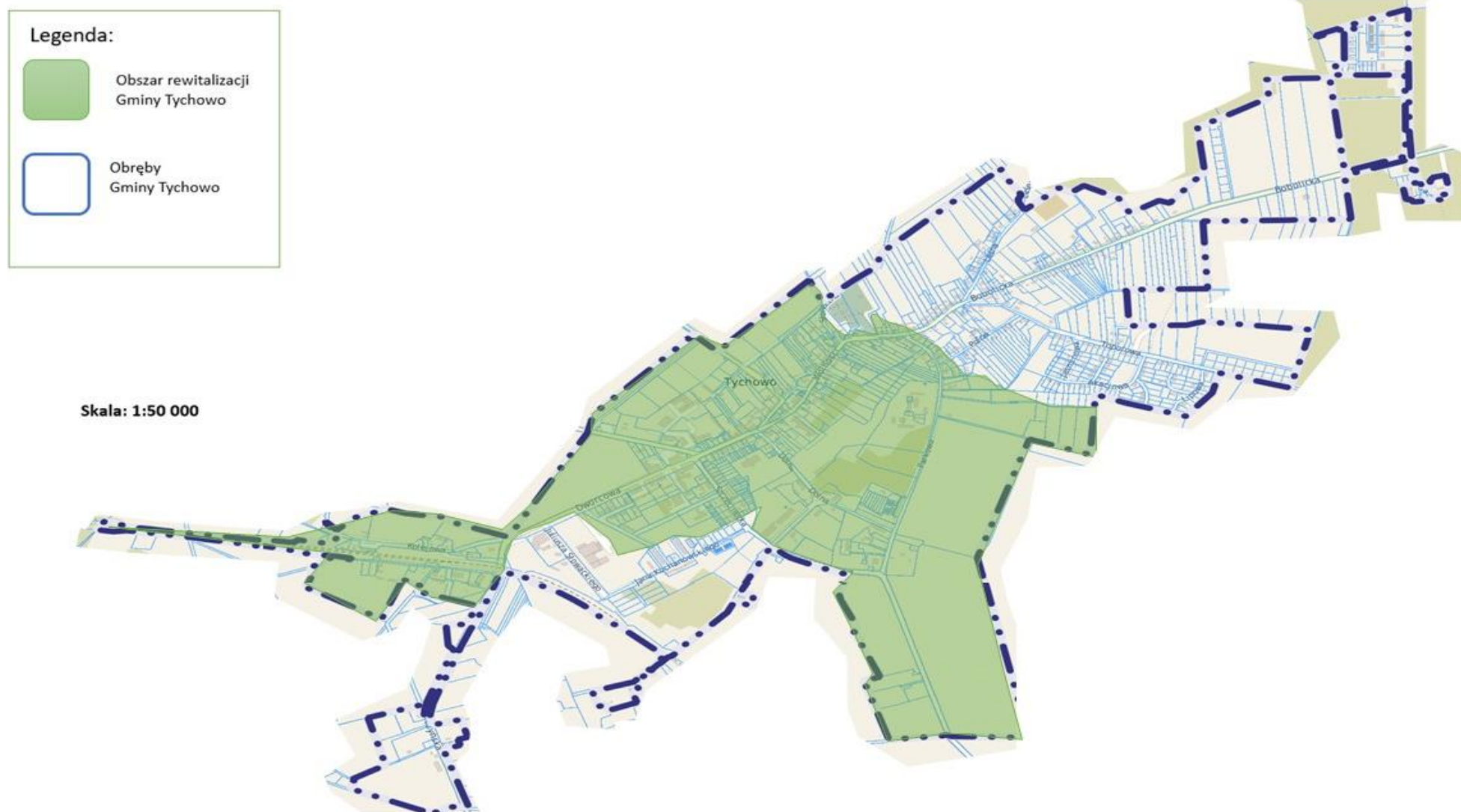
6.1.7. Potencjał obszaru

Potencjał obszaru rewitalizacji – obręb ewidencyjny Dobrowo zostanie wykorzystany w celu zwiększenia skuteczności działań rewitalizacyjnych przewidzianych w niniejszym opracowaniu. Bazowanie na posiadanym kapitale w postaci infrastruktury, lokalnych działaczy, wpłynie na efektywność niwelowania problemów występujących na danym terenie. Potencjał danego obszaru tworzą:

- Rozległa sieć dróg umożliwiających swobodną komunikację mieszkańców obszaru rewitalizacji;
- Występowanie infrastruktury publicznej w postaci szkół i przedszkoli, umożliwiającej dostęp szerokiemu gronu mieszkańców.

6.2. Szczegółowa diagnoza Strefy I – Miasto Tychowo

Rysunek 18. Obszar rewitalizacji Gminy Tychowo – Strefa I



Źródło: <http://tychowo.e-mapa.net/>

str. 65

6.2.1. Rys historyczny

Miejscowość o słowiańskim, wczesnośredniowiecznym rodowodzie. Najstarsze wzmianki o niej pochodzą z połowy XIII wieku. W tekstach źródłowych nazwa została odnotowana w latach: 1250, 1321, 1477, 1546 i w późniejszych. W średniowiecznych dokumentach występuje nazwa „Tichow”, co można tłumaczyć jako słowo „Cichy”. To z kolei najprawdopodobniej jest związane ze spokojnym i cichym miejscem, które sprzyjało do osiedlania się ludności. Słowianie wybrali to miejsce, gdyż położone było pośród wielkich lasów i wywierało na nich wrażenie spokojnego miejsca.

Na początku XVIII w. majątek podzielony był na 3 części, z których dwie należały do rodu von Kleist, natomiast trzecia część do 1772 r. była własnością von Versenów, a następnie przeszła w ręce Marii Charlotty von Kleist z domu von Retzow. Po śmierci męża majątek został scalony i w 1781 r. całość odziedziczył syn zmarłej, Hans Jürgen von Kleist - Retzow. Od tej pory datuje się powstanie nowej linii rodu von Kleist - Retzow. W 4 ćw. XVIII, w Tychowie znajdowała się siedziba szlachecka, zbudowana w 1775 r. dla Piotra Christiana von Kleist na miejscu starszej siedziby, 3 folwarki, 3 owczarnie, 18 gospodarstw chłopskich, 2 zagrodnicze, 1 gospodarstwo pastora, 1 kościelny, 1 kowala, 1 karczmarza i 1 leśniczego. We wsi było 55 domów, stał kościół, karczma, kuźnia, młyn wodny i funkcjonowała cegielnia. Na polach wiejskich i włościach Kleistów znajdowała się wówczas kolonia Trzebiszyn, 4 folwarki (w Bąbnicy, Berggut, Manenhofchen, Vogelfang), owczarnia w Radaczu, gospodarstwo w Jaworach i małe gospodarstwo w Papenwiesen (brak polskiego odpowiednika). W czasach kampanii napoleońskiej (w 1809 r.), majątek został sprzedany, ale już w 17 lat później został odkupiony od poprzednich właścicieli (von Kleist - Retzow) i pozostawał w ich rękach do 1945 r. W 1830 r. powiększono średniowieczną nawę kościoła, który był jeszcze przebudowywany w 1859 i 1871 r. W 2 poł. XIX w. zespół dworski i wieś zostały znacznie rozbudowane. Nieopodal Tychowa powstał dworzec kolejowy, we wsi zbudowano szkołę i remizę strażacką. W 1928 r. właścicielem majątku, liczącego 3 318 ha ziemi, był baron Wolf von Kleist - Retzow. Przed samą wojną majątek należał do Ewalda von Kleist, który uczestniczył w lipcu 1944 r. w zamachu na Hitlera, w efekcie czego został aresztowany i stracony. W 1939 r. we wsi i należących do niej miejscowości mieszkało 2 019 osób w 555 domach. Po 1945 r. na bazie majątku powstało PGR, uszkodzony w czasie wojny pałac został rozebrany w latach 70. XX w. W latach powojennych

w ptn. części parku zbudowano Zespół Szkół Rolniczych. Zabudowania folwarczne na początku lat 90. XX w. przejęła AWRSP.

Źródło: Gminny Program Opieki nad Zabytkami dla Gminy Tychowo

6.2.2. Demografia

W skład strefy I Miasta Tychowo wchodzi następujące ulice: Dolna, Dworcowa, Kolejowa, Parkowa, Szczecinecka oraz Wolności, zamieszkałe przez łącznie 1 078 osób. Poniższa tabela dokładnie przedstawia strukturę oraz rozkład mieszkańców obszaru rewitalizacji – strefy I.

Tabela 22. Struktura rozkładu demograficznego na obszarze rewitalizacji – strefa I

Wyszczególnienie	Liczba ludności	Wiek przedprodukcyjny	Wiek produkcyjny	Wiek poprodukcyjny
ul. Dolna	48	12	32	4
ul. Dworcowa	225	14	174	37
ul. Kolejowa	97	27	63	7
ul. Parkowa	254	123	98	33
ul. Szczecinecka	165	30	105	30
ul. Wolności	289	116	94	79
Razem	1078	322	566	190

Wyszczególnienie	Liczba dzieci w wieku do 17	Liczba dzieci w wieku 3-5	Liczba dzieci 3-5 objętych wychowaniem przedszkolnym	Liczba osób w wieku 13-18
ul. Dolna	12	2	1	2
ul. Dworcowa	42	7	3	12
ul. Kolejowa	27	8	5	5
ul. Parkowa	87	5	4	101
ul. Szczecinecka	28	10	4	8
ul. Wolności	54	15	10	71
Razem	250	47	27	199

Źródło: Dane Urząd Miejski w Tychowie

Ulicą o największej liczbie osób zamieszkujących jest ul. Wolności, której mieszkańcy stanowią niemalże 27% wszystkich osób z obszaru rewitalizacji – Strefa I. Obszar ten również charakteryzuje się największym wskaźnikiem obciążenia demograficznego (stosunku liczby osób w wieku poprodukcyjnym do liczby osób w wieku produkcyjnym). Aż 84% wszystkich mieszkańców w wieku produkcyjnym ulicy Wolności stanowią osoby w wieku poprodukcyjnym. Najniższy poziom analizowanego wskaźnika zdiagnozowano na ulicy Kolejowej – 11,11%. Najwięcej osób w wieku przedprodukcyjnym zamieszkuje ulicę Parkową – niemalże co drugi mieszkaniec kwalifikuje się do opisywanej grupy.

6.2.3. Gospodarka

Obszar rewitalizacji Miasta Tychowo pełni niezwykle ważną rolę z punktu widzenia rozwoju gospodarczego całej Gminy. Sytuacja gospodarcza oddziałuje w sposób bezpośredni na działania społeczeństwa. Wysoko rozwinięta struktura gospodarcza na danym terenie przekłada się na niski procent bezrobocia, co przekłada się na znikome uzależnienie od pomocy społecznej i niską szkodliwość ubóstwa. W związku z powyższym przeanalizowano strukturę podmiotów gospodarczych na terenie Miasta Tychowo, a wnioski z analiz opisano poniżej.

Tabela 23. Dane dotyczące podmiotów gospodarczych (dane na dzień 31.12.2016r.)

Wyszczególnienie	Liczba podmiotów gospodarczych	Liczba mieszkańców	Wskaźnik liczby podmiotów gospodarczych na 100 mieszkańców
ul. Dolna	5	48	10,42
ul. Dworcowa	7	225	3,11
ul. Kolejowa	2	97	2,06
ul. Parkowa	10	254	3,94
ul. Szczecinecka	1	165	0,61
ul. Wolności	29	289	10,03

Źródło: Dane Urząd Miejski Tychowo

Jak wynika z danych zawartych w powyższej tabeli, na terenie Strefy I działają łącznie 54 podmioty gospodarcze, z czego większość, bo aż 53,7% zlokalizowanych jest na ulicy Wolności. Stąd też ulica ta również osiągnęła najwyższą wartość wskaźnika liczby podmiotów przypadających na 100 mieszkańców. Na obszarze ulicy Szczecineckiej funkcjonuje tylko jeden podmiot gospodarczy. Jak wykazano w procesie delimitacji strefa I miasta charakteryzuje się niższym rozwojem gospodarczym, aniżeli średnia dla Gminy, czy też pozostała część Miasta. Znikoma liczba podmiotów gospodarczych zlokalizowana na ulicy, może świadczyć o niskim dobrobycie lokalnych mieszkańców. Stan taki może być skutkiem występowania środowisk defaworyzowanych.

6.2.4. Pomoc społeczna

Poniższa tabela przedstawia poziom zaopatrzenia mieszkańców terenów rewitalizowanych Gminy Tychowo w środowiskową pomoc społeczną. Z danych przedstawionych w tabeli poniżej wynika, że co szósty mieszkaniec terenów objętych działaniami rewitalizacyjnymi zmuszony jest do korzystania z różnych form środowiskowej pomocy społecznej oferowanej przez Gminny Ośrodek Pomocy Społecznej (GOPS) w Tychowie.

Tabela 24. Zakres pomocy społecznej na terenie obszaru rewitalizacji – Strefa I

Wyszczególnienie	Liczba osób korzystających ze środowiskowej pomocy społecznej	Liczba gospodarstw domowych – stałych beneficjentów środowiskowej pomocy społecznej
ul. Dolna	29	15
ul. Dworcowa	18	18
ul. Kolejowa	25	10
ul. Parkowa	12	6
ul. Szczecinecka	21	12
ul. Wolności	67	27

Źródło: Gminny Ośrodek Pomocy Społecznej w Tychowie

Największa liczba beneficjentów środowiskowej pomocy społecznej zamieszkiwała na ulicy Wolności – 23% wszystkich mieszkańców. Na ulicach: Parkowej oraz Szczecineckiej co drugi mieszkaniec korzystał z pomocy oferowanej przez Gminny Ośrodek Pomocy Społecznej w Tychowie. Obszar rewitalizacji Strefa I charakteryzuje się wysokim poziomem uzależnienia od pomocy społecznej mieszkańców.

6.2.5. Infrastruktura

Centralna część Miasta Tychowa, która tworzy Strefę I – obszar rewitalizacji Gminy, pełni zasadniczą rolę w zaspokajaniu potrzeb kulturalnych, społecznych, administracyjnych oraz środowiskowych dla wszystkich mieszkańców Gminy. Poniżej wyszczególniono infrastrukturę społeczną (w postaci organizacji pozarządowych) oraz obiekty, które występują w strefie I:

- Szkoła podstawowa im. Adama Mickiewicza;
- Zespół Szkół Ponadgimnazjalnych;
- Uczniowski Ludowy Klub Sportowy w Tychowie - zadaniem klubu jest popularyzacja kultury fizycznej i sportu wśród młodzieży szkolnej;
- Gminny Ośrodek Kultury w Tychowie – funkcjonowanie ośrodka zaspokaja potrzeby mieszkańców związane z organizowaniem i prowadzeniem działalności w zakresie upowszechniania i ochrony kultury.

Powyższej wymienione obiekty zraszają młodzież oraz pozostałych mieszkańców aranżując możliwość spędzenia czasu. Kluczowe jest uzupełnienie wyżej wymienionej bazy przestrzeni na rzecz rozwoju aktywności społecznej poprzez przystosowanie przestrzeni publicznej w postaci terenów zielonych. Na terenie Strefy I Miasta Tychowo nie występują tereny, przestrzenie otwarte ułatwiające kontakt i interakcję pomiędzy mieszkańcami w postaci np. parków.

Jak wynika z powyższego opisu, na terenie rewitalizacji – Strefa I brakuje przestrzeni do aktywności społecznej, umożliwiającej aktywne spędzanie czasu dla wszystkich grup mieszkańców. Obiekty szkół, skierowane są głównie do osób młodszych, w wieku przedprodukcyjnym. Oferta skierowana jest głównie do uczniów, dzieci i młodzieży w wieku szkolnym. Natomiast w przypadku Gminnego Ośrodka Kultury w Tychowie, działalność placówki umożliwia realizację działań polegających na rozwoju kulturalnym. Brakuje na terenie obszaru rewitalizacji przestrzeni publicznych (np. terenów zielonych) umożliwiających swobodne spotkania grup mieszkańców, zwłaszcza ze środowisk defaworyzowanych, które sprzyjałyby aktywizacji społecznej.

6.2.6. Środowisko

Ze względu na charakter obszaru (część Miasta Tychowo) występujące zjawiska, niekorzystnie wpływające na stan środowiska naturalnego, są głównie pochodzenia antropogenicznego. Do głównych czynników szkodliwych dla środowiska na terenie obszaru rewitalizacji strefa I należy zaliczyć:

- **Nadmierną emisja hałasu oraz spalin.** Jest to konsekwencja zlokalizowanych na jej terenie głównych szlaków komunikacyjnych województwa zachodniopomorskiego, dróg wojewódzkich nr 167 oraz 169. Ze względu na panujący ogólnokrajowy trend związany z korzystaniem z transportu indywidualnego, Gmina Tychowo, w ramach realizacji założeń dokumentu Strategicznego pn. „Plan Gospodarki Niskoemisyjnej Gminy Tychowo” podjęła szereg działań informacyjnych oraz edukacyjnych z zakresu ochrony środowiska.
- **Niskoemisyjność.** W diagnozie sporządzonej na potrzeby przytoczonego już dokumentu strategicznego (Planu Gospodarki Niskoemisyjnej Gminy Tychowo - PGN) stwierdzono nikłe wykorzystanie odnawialnych źródeł energii mieszkańców do pozyskiwania energii cieplnej. Na terenie obszaru rewitalizacji nie funkcjonuje sieć ciepłownicza, dlatego też w ramach realizacji założeń PGN, realizowane są/będą projekty zwiększające udział odnawialnych źródeł energii, wpływając tym samym na zmniejszenie poziomu zanieczyszczeń w powietrzu.
- **Występowanie przestrzeni z olbrzymim potencjałem środowiskowym, zniszczonych, sezonowo zalewanych** , ze względu na zły stan melioracyjny występujących na terenie obszaru rewitalizacji. Przestrzeń, o której mowa zlokalizowana jest tuż przy ul. Dolnej na działce ewidencyjnej o nr 572/152. Ponadto w chwili obecnej teren pozbawiony jest elementów ograniczających hałas. Na opisywanym terenie obecnie zalegają wody zmieszane z ukrytą kanalizacją ściekową, wydzielające odór zlegający na obszarze całego obszaru rewitalizacji. Konieczne jest przeprowadzenie działań pozwalających na unormowanie wewnętrznej polityki melioracyjnej oraz wykorzystanie dogodnego położenia działki do celów aktywizacji społecznej. Poniżej zamieszczono rysunek z zaznaczonym terenem działki.

Rysunek 19. Działka o powierzchni 4,01 ha zdegradowana środowiskowo zlokalizowana na obszarze rewitalizacji – Strefa I



Źródło: <http://tychowo.e-mapa.net/>

6.2.7. Potencjał obszaru

Centralna część Gminy, obszar rewitalizacji – strefa I, charakteryzuje się dobrze rozwiniętą strukturą infrastrukturalną budynków publicznych. Taki stan rzeczy jest wypadkową pełnienia funkcji administracyjnych centralnej części Miasta. Dobrze rozłożona sieć budynków publicznych, duża liczba mieszkańców, wpłynie pozytywnie na realizację przedsięwzięć rewitalizacyjnych zgodnych z Programem Rewitalizacji. Paradoksalnie, występowanie przestrzeni, nieużytku o powierzchni 4 ha, stwarza potencjał do organizacji przestrzeni aktywności społecznej w centralnym punkcie Gminy.

Ponadto na terenie Gminy należy wyszczególnić następujące mocne strony ułatwiające realizację założeń Programu Rewitalizacji:

- dostęp do infrastruktury kulturalno-administracyjnej;
- dobre skomunikowanie z resztą Gminy.

7. Wizja stanu Gminy po przeprowadzeniu rewitalizacji

Główną ideą, dla której powstał *Program Rewitalizacji dla Gminy Tychowo na lata 2016-2023* jest zaplanowanie takich działań, które zwalczą, bądź też zminimalizują wpływ negatywnych zjawisk na obszarze zdegradowanym, wypunktowanych dzięki dokładnej analizie przeprowadzonej w poprzednich rozdziałach. Ta część programu rewitalizacji opisuje sytuację, w której znajdzie się Gmina, po przeprowadzeniu wszystkich działań rewitalizacyjnych do roku 2023, opisanych dokładniej w rozdziale 9. Główną sferą, na którą ukierunkowane są działania jest sfera zagadnień społecznych.

Metodyka wyboru przedsięwzięć rewitalizacyjnych polegała, na wyciągnięciu wniosków ze szczegółowej diagnozy obszarów rewitalizacji przeprowadzonej w poprzednim rozdziale.

Przedsięwzięcia powinny odpowiadać na problemy, które wpływają na sytuację kryzysową na obszarach rewitalizacji. Główne problemy dotyczące mieszkańców obszarów rewitalizacji to:

- Starzenie się społeczeństwa;
- Uzależnienie od środowiskowej pomocy społecznej;
- Niski poziom rozwoju gospodarczego;
- Brak zagospodarowania przestrzeni pod aktywność społeczną.

Zadaniem Programu Rewitalizacji jest stworzenie klarownego planu działań, który przyczyni się do zniwelowania problemów występujących na obszarze rewitalizacji. Niniejsza wizja obszaru rewitalizacji przedstawia w sposób stosunkowo szczegółowy koncepcje rewitalizacji w Gminie Tychowo.

Wizja dla Gminy Tycho brzmi następująco:

Zakończenie działań zapisanych w Programie Rewitalizacji skutkować będzie ożywieniem społecznym mieszkańców obszarów rewitalizacji Gminy Tychowo. Aktywizacja społeczności lokalnej, przede wszystkim: osób starszych, defaworyzowanych, młodzieży i bezrobotnych, przełoży się na zrównoważony rozwój obszarów rewitalizacji. Zrównoważony rozwój będzie opierał się na wzroście rozwoju lokalnej przedsiębiorczości, rozwoju kreatywności oraz zainteresowań najmłodszych mieszkańców. Nacisk na projekty społeczne wpłynie również na

kształtowanie pozytywnych wzorców w społeczeństwie, zmniejszając wielkość grup defaworyzowanych.

Zgodnie z założeniami Programu Rewitalizacji, przedsięwzięcia, z zachowaniem zasad komplementarności wpłyną pozytywnie na obszar rewitalizacji Gminy poprzez zniwelowanie/zminimalizowanie występowania problemów zdiagnozowanych powyżej. Wychodząc od sytuacji kryzysowej na terenie Gminy, aby poprawić sytuacje mieszkańców obszarów rewitalizacji należy podjąć działania zmierzające do wzrostu finansowej niezależności mieszkańców, realizując projekty miękkie skierowane do grup defaworyzowanych z obszarów rewitalizacji.

Kolejnym aspektem wymagającym interwencji jest zagospodarowanie przestrzeni zgodnie z obecnie pełnionymi funkcjami. Zgodnie z podstawowym założeniem interwencji rewitalizacyjnych w sferze przestrzenno-funkcjonalnej celem jest dostosowanie rozwiązań urbanistycznych do zmieniających się funkcji obszaru. Dodatkowym efektem działań opisanych powyżej, na terenie Parku w Tychowie będzie stworzenie przestrzeni do aktywizacji społecznej oraz wzrost ożywienia w strukturze gospodarczej i turystycznej, który odbije się na zmniejszeniu uzależnienia od środowiskowej pomocy społecznej.

Problemy związane ze starzeniem się społeczeństwa oraz uzależnieniem od środowiskowej pomocy społecznej na terenie Gminy będą rozwiązane przez projekty miękkie, skierowane do osób najmłodszych wychowujących się grupach defaworyzowanych na obszarze rewitalizacji Gminy Tychowo. Podstawowym założeniem projektów będzie wpajanie pozytywnych wzorców oraz wyposażenie odbiorców w zestaw narzędzi przydatnych w dorosłym życiu. W tym celu zaplanowano organizację warsztatów integracyjno-szkoleniowych, akcji wspierających aktywność osób w wieku poprodukcyjnym.

Synergia działań opisanych powyżej wpłynie pozytywnie na wszelkie defaworyzowane grupy zamieszkujące obszar rewitalizacji w postaci reintegracji zawodowej osób zagrożonych wykluczeniem społecznym, stworzenie warunków, rozwoju i zahamowania pogłębiania się dysproporcji w społeczeństwie skutkujących pogarszającymi się sytuacjami kryzysowymi, zwłaszcza społecznymi, przekładającymi się na tworzenie grup defaworyzowanych.

8. Cele rewitalizacji oraz odpowiadające im kierunki działań służące eliminacji lub ograniczeniu negatywnych zjawisk

Określenie celów Programu Rewitalizacji dla Gminy Tychowo na lata 2016-2023 wywodzi się z przeprowadzonych diagnoz we wcześniejszych rozdziałach. Tylko w ten sposób możliwe jest wytyczenie właściwej ścieżki ograniczania negatywnych zjawisk sfery społecznej oraz gospodarczej, środowiskowej, przestrzenno-funkcjonalnej czy też technicznej. Kierując się tą zasadą opracowano cele oraz kierunki działań, dzięki którym możliwe będzie zrealizowanie podstawowych założeń niniejszego dokumentu.

Powyższe cele powstały w wyniku wyodrębnienia z obszarów Gminy Tychowo obszarów życia, w których skumulowały się negatywne zjawiska. Wymienione cele dotyczą głównie stanu sfery społecznej na terenie Gminy Tychowo.

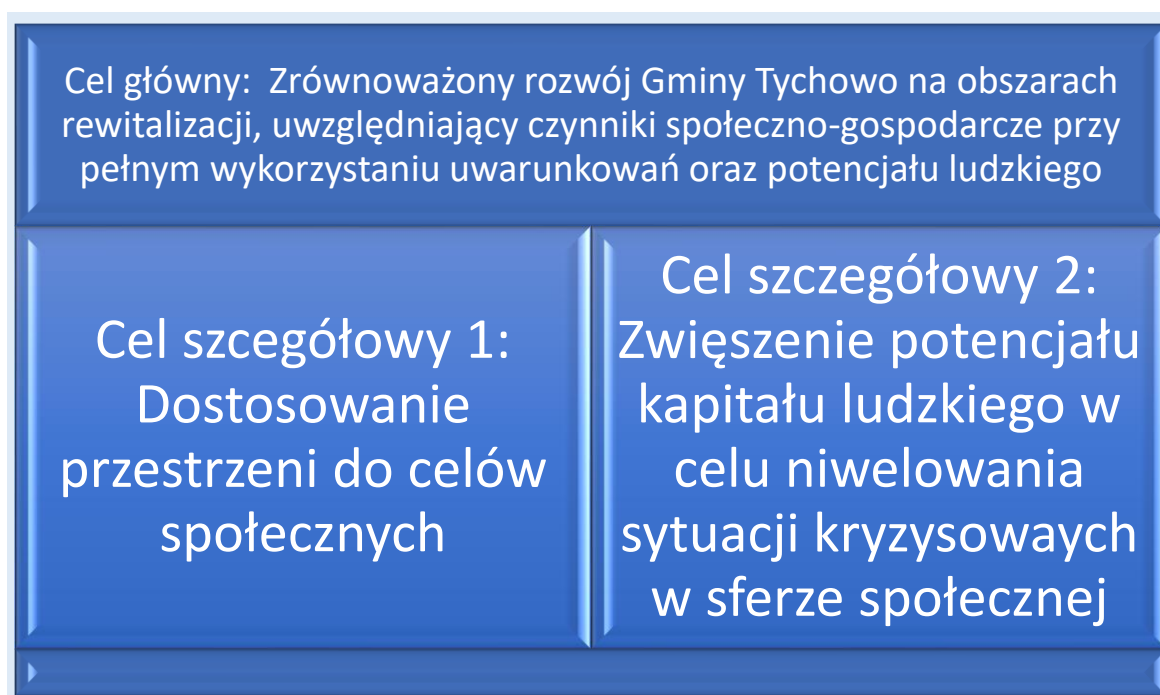


Tabela 25. Tabela wskaźników realizacji celów Programu Rewitalizacji

Wyszczególnienie	Wartość bazowa		Wartość w roku 2023	
	Dobrowo	Strefa I	Dobrowo	Strefa I
1. Liczba osób w wieku poprodukcyjnym zaktywizowanych w ramach realizacji działań rewitalizacyjnych	0	0	40,00	60,00
2. Stosunek ludności korzystającej ze środowiskowej pomocy społecznej w ogóle mieszkańców na danym terenie	16,40%	15,96%	12,30%	13,00%
3. Stosunek liczby osób stałych beneficjentów środowiskowej pomocy społecznej w ogóle mieszkańców obszarów	7,64%	7,24%	3,24%	3,00%
4. Liczba podmiotów gospodarczych funkcjonujących wpisanych do rejestru REGON przypadających na 100 mieszkańców w wieku produkcyjnym	4,78	9,54	6,50	10,0
5. Liczba podmiotów gospodarczych wykreślonych z rejestru Regon w ciągu analizowanego roku w przeliczeniu na 100 mieszkańców danego obszaru w wieku produkcyjnym	1,34	1,59	1,10	1,20
6. Organizacje pozarządowe w przeliczeniu na 1000 mieszkańców	1,23	0,00	1,43	0,59
7. Udział przestrzeni gminnych niezagospodarowanych, podmokłych, zanieczyszczonych w ogólnej przestrzeni danego obszaru	0,00%	30,00%	0,00%	0,00%

Źródło: opracowanie własne

9. Lista planowanych inwestycji/przedsięwzięć rewitalizacyjnych

Planowane przedsięwzięcia rewitalizacyjne powinny zostać stosownie wyselekcjonowane, aby być odpowiedzią na skumulowanie się negatywnych zjawisk zdiagnozowanych w rozdziale *szóstym - Szczegółowa diagnoza obszaru rewitalizacji*. W zgodzie z wytycznymi dokonano podziału przedsięwzięć rewitalizacyjnych na główne oraz uzupełniające. Jako przedsięwzięcia główne zakwalifikowano wszelkie działania, bez których realizacja celów programu rewitalizacji nie będzie możliwa i nie rozwiąże się zdiagnozowanych sytuacji problemowych. W pozostałych przedsięwzięciach, czyli uzupełniających rodzajach przedsięwzięć rewitalizacyjnych należy wskazać obszary tematycznie, zagadnienia istotne z punktu widzenia potrzeb obszaru rewitalizacji.

Każdy z projektów rewitalizacyjnych został dokładnie opisany oraz przypisany do konkretnego obszaru działania tj. sfery społecznej, sfery gospodarczej, sfery przestrzenno-funkcjonalnej, sfery technicznej oraz sfery środowiskowej w poniższej tabeli.

Tabela 26. Tabela projektów podstawowych Programu Rewitalizacji

Obszar rewitalizacja (nr/nazwa)	Przedsięwzięcie (nr, nazwa)	Projekt (nr, nazwa)	Typ projektu	Opis projektu					
				Podmioty realizujące projekt	Zakres realizowanych zadań	Lokalizacja (miejsce przeprowadzenia danego projektu)	Szacowana wartość projektu (zł)	Prognozowane rezultaty	Sposób oceny i zamierzenia rezultatów w odniesieniu do celów rewitalizacji
1	2	3	4	5	6	7	8	9	10
Obszar rewitalizacji	CEL REWITALIZACJI: Zrównoważony rozwój Gminy Tychowo na obszarach rewitalizacji, uwzględniający czynniki społeczno-gospodarcze przy pełnym wykorzystaniu uwarunkowań oraz potencjału ludzkiego								
Strefa I Miasto Tychowo	1.	1.	Przestrzenno-funkcjonalny	Gmina Tychowo	Budowa miejskiego parku w Tychowie	Tychowo	1 529 909,15	Przekształcenie podmokłego terenu w centrum miasta w park miejski	Stworzenie Parku miejskiego o powierzchni 4,01 ha, w tym 3,02 ha stanowić będzie powierzchnia pokryta zielenią.
Strefa I Miasto Tychowo Obręb Dobrowo	2	2	Społeczny	Gmina Tychowo	Nowoczesna szkoła, nowoczesna edukacja – poprawa dostępności i oferty placówek edukacyjnych na terenie powiatu białogardzkiego, poprzez zajęcia dodatkowe, stypendia,	Tychowo, Dobrowo	315 497,53	Wzrost efektywności kształcenia i kompetencji kluczowych na rynku pracy	Lista mieszkańców z obszarów rewitalizacji objętych projektem: 350

Obszar rewitalizacji (nr/nazwa)	Przedsięwzięcie (nr, nazwa)	Projekt (nr, nazwa)	Typ projektu	Opis projektu					
				Podmioty realizujące projekt	Zakres realizowanych zadań	Lokalizacja (miejsce przeprowadzenia danego projektu)	Szacowana wartość projektu (zł)	Prognozowane rezultaty	Sposób oceny i zamierzenia rezultatów w odniesieniu do celów rewitalizacji
1	2	3	4	5	6	7	8	9	10
					doposażenie sal i szkolenia dla nauczycieli i rodziców				
Tychowo Strefa I Obręb Dobrowo	3	3	Społeczny	Gmina Tychowo	Aktywizacja społeczna osób starszych. Organizacja warsztatów tematycznych oraz zajęć aktywizujących.	Tychowo Strefa I Obręb Dobrowo	5 000,00	Wzrost aktywności wśród mieszkańców z obszarów rewitalizacji w wieku poprodukcyjnym	Liczba osób objętych wsparciem: 40
Tychowo Strefa I Obręb Dobrowo	4	4	Społeczny	Gmina Tychowo	Wsparcie organizacji społecznych. Organizacje szkoleń tematycznych oraz warsztatów dla lokalnych liderów	Tychowo Strefa I Obręb Dobrowo	3000,00	Wzrost aktywności mieszkańców z obszarów rewitalizacji. Stworzenie mechanizmów samopomocy oraz utworzenie nowych organizacji z sektora NGOS.	Liczba wspartych organizacji – 3
Tychowo Strefa I Obręb Dobrowo	5	5	Społeczny	Gmina Tychowo	Wsparcie początkujących przedsiębiorców z obszarów rewitalizacji. Organizacja spotkań	Tychowo Strefa I Obręb Dobrowo	10 000,00	Wzrost stabilności funkcjonujących podmiotów gospodarczych na terenie Gminy Tychowo,	Liczba nowopowstałych podmiotów gospodarczych: 3

Obszar rewitalizacja (nr/nazwa)	Przedsięwzięcie (nr, nazwa)	Projekt (nr, nazwa)	Typ projektu	Opis projektu					
				Podmioty realizujące projekt	Zakres realizowanych zadań	Lokalizacja (miejsce przeprowadzenia danego projektu)	Szacowana wartość projektu (zł)	Prognozowane rezultaty	Sposób oceny i zamierzenia rezultatów w odniesieniu do celów rewitalizacji
1	2	3	4	5	6	7	8	9	10
					informacyjnych o możliwości zewnętrznego finansowania inwestycji. Kontakt ze specjalistami w dziedzinie księgowości, marketingu, prawa.			tworzenie nowych przedsiębiorstw.	

Źródło: Opracowanie własne

Tabela 27. Lista projektów uzupełniających Programu Rewitalizacji

Obszar rewitalizacja (nr/nazwa)	Przedsięwzięcie (nr, nazwa)	Projekt (nr, nazwa)								
		1	2	3	4	5	6	7	8	9
Obszar rewitalizacji Miejscowość	Lista projektów uzupełniających									
Miejscowość Dobrowo	<p>1. Zagospodarowanie terenu gminnego w Dobrowie</p> <p>Celem działania jest stworzenie przestrzeni do aktywności społecznej, uwzględniającej organizację wydarzeń o charakterze kulturalnym oraz sportowych. Organizacja przestrzeni obejmować będzie stworzenie małej sceny i ławek dla publiczności. Obecnie na terenie obrębu ewidencyjnego Dobrowo, włączonego do obszaru rewitalizacji brakuje przestrzeni tego typu. Ponadto planuje się stworzenie budojny płytkich zbiorników w ilości ok. 4 sztuk o powierzchni po 50m² do napowietrzania i oczyszczania wód spływających z sąsiednich terenów za pomocą pomp zasilanych energią słoneczną. Zostaną utworzone także trawniki oraz nasadzone drzewa i krzewy. Planowany termin realizacji 2019. Projekt jest kolejnym krokiem w celu stworzenie do maksymalnej aktywizacji społecznej osób z obszarów rewitalizacji.</p> <p>2. Rewitalizacja terenu po byłym basenie przy ul. Leśnej w Tychowie</p> <p>Stworzenie przestrzeni do aktywizacji mieszkańców z grup defaworyzowanych; przystosowanie przestrzeni po byłym basenie na miejsce przyjazne środowisku, a przede wszystkim mieszkańcom obszarów rewitalizacji. Obecnie niefunkcjonujący basen, stanowi niewykorzystany potencjał infrastrukturalny Miasta Tychowo. Przewidywany termin rozpoczęcia realizacji działania to rok 2020. Działanie jest komplementarne z projektami infrastrukturalnymi sprzyjającymi aktywizacji społecznej na terenie obszarów rewitalizacji Gminy Tychowo.</p> <p>3. Nasadzenie roślin wieloletnich na placach zabaw Gminie Tychowo.</p> <p>Ze względu na problemy środowiskowej stwierdzone głównie w części miejskiej obszaru rewitalizacji planowana jest inwestycja mająca na celu realizację małych projektów związanych ze wzrostem powierzchni terenów zielonych. Działanie to będzie sprzyjać poprawie warunków autystycznych oraz jakości powietrza na obszarach rewitalizacji. Rozpoczęcie realizacji projektów planuje się w roku 2019.</p>									

Źródło: Opracowanie własne

10. Mechanizmy zapewnienia komplementarności między poszczególnymi projektami/przedsięwzięciami rewitalizacyjnymi oraz pomiędzy działaniami różnych podmiotów i funduszy na obszarze objętym Programem Rewitalizacji

Komplementarność projektów została zapewniona już na etapie planowania oraz konsultowania Programu Rewitalizacji dla Gminy Tychowo na lata 2016-2023. Wszystkie opisane w poprzednim rozdziale działania mają działać w sposób komplementarny, oznacza to, że ich realizacja w pełni wpływać będzie na zminimalizowanie, bądź zniweluje negatywne oddziaływania zdiagnozowane na terenie Gminy Tychowo. Wybór poszczególnych projektów rewitalizacyjnych polegał głównie na zapewnieniu maksymalizacji efektów przy minimalizacji działań. Przedsięwzięcia rewitalizacyjne wymienione w poprzednim rozdziale, zarówno te z listy podstawowej jak i uzupełniającej, poza swoim wydźwiękiem infrastrukturalnym mają dobrze zaplanowane działanie ukierunkowane na pobudzenie mieszkańców Gminy.

Lista zadań podstawowych

W przedsięwzięciach kluczowych do osiągnięcia zakładanych rezultatów związanych z realizacją Programu Rewitalizacji dla Gminy Tychowo na lata 2016-2023 wymieniono:

- Stworzenie miejskiego parku w centrum Miasta Tychowa - Realizacja projektu przyczynia się do zatrzymania i zmniejszenia spływu powierzchniowego wody. Woda przepływająca przez teren przedmiotowej działki, w wyniku projektowanego odtworzenia ciągów melioracyjnych, zostanie powstrzymana w zbiornikach napowietrznych i zgromadzona w nowo utworzonych rowach melioracyjnych. Projekt przewiduje w części umocnienie skarp i usuwisk dekoracyjnym elementem kamiennym i obsadzenie krzewami. Realizacja projektu przyczyni się do ograniczenia hałasu. W chwili obecnej teren projektowany jest pozbawiony elementów ograniczających hałas. Zabudowa roślinnością ograniczy hałas w znacząc sposób.

Planowana jest strefa przewietrzania miasta na terenie projektowanym w którym zalegają wody zmieszane z ukrytą kanalizacją ściekową, które wydzielają odór zalegający na obszarze stanowiącym 50-70% powierzchni miasta. Odkrycie i likwidacja dzikiej

kanalizacji ściekowej oraz uregulowanie i napowietrzenie wód spowoduje poprawę jakości powietrza w tym rejonie.

Projekt będzie realizowany na obszarze miasta charakteryzującym się występowaniem problemów społeczno - ekonomicznych takich jak niskie dochody mieszkańców oraz wysokie bezrobocie. Utworzenie takiej strefy (parku) spowoduje ożywienie gospodarcze i turystyczne, co umożliwi mieszkańcom Gminy Tychowo utworzenie nowej infrastruktury gastronomiczno-wypoczynkowej.

Projektuje się:

Komunikację wewnętrzną parku opartą na ścieżkach żwirowych, które pełnić będą funkcję spacerową.

Przejścia przez koryta otwartych ciągów melioracyjnych drewnianymi pomostami. Atrakcją będzie budowa 4 szt. płytkich zbiorników o pow. po 50m² do napowietrzania i oczyszczania wód napływających z sąsiednich terenów za pomocą pomp zasilanych energią słoneczną, propagując tym samym odnawialne źródła energii, korzystne dla stanu powietrza atmosferycznego.

- Wzrost efektywności kształcenia i doskonalenia kompetencji kluczowych – celem programu rewitalizacji jest realizacja przedsięwzięć dobranych, w taki sposób, aby w perspektywie długoterminowej wpływać korzystnie na niwelowanie sytuacji kryzysowych zwłaszcza w sferze społecznej. Zadaniem opisywanego projektu jest propagowanie pozytywnych postaw życiowych przy jednoczesnym zaopatrywaniu młodzieży oraz dzieci wywodzących się również z rodzin defaworyzowanych w zestaw narzędzi, pozwalających uniknąć dziedziczenia biedy. Przewiduje się, że realizacja projektów edukacyjnych przełoży się na zmniejszenie grupy osób uzależnionych od środowiskowej pomocy społecznej w przyszłości na terenie Gminy Tychowo.
- Wzrost aktywizacji społecznej oraz gospodarczej – jedną z grup defaworyzowanych na terenie Gminy Tychowo są osoby starsze, dyskryminowane na rynku pracy, często osamotnione. W ramach realizacji Programu Rewitalizacji przewiduje się organizację zajęć dla osób w wieku poprodukcyjnym. Ponadto nikiła aktywność organizacji pozarządowych zostanie zmieniona dzięki projektowi miękkiemu, mającemu na celu wyłonienie i pobudzenie lokalnych liderów. Zwiększenie aktywności organizacji z sektora NGO's wpłynie pozytywnie na stworzenie

mechanizmów samopomocy, a przede wszystkim na zmniejszanie się grup defaworyzowanych na obszarze rewitalizacji Gminy Tychowo. Ponadto w ramach programu rewitalizacji planuje się realizację zadań zwiększających aktywność gospodarczą mieszkańców obszarów rewitalizacji. Zakres działań obejmować będzie spotkania informacyjne o możliwości pozyskania środków zewnętrznych na rozwój oraz założenie działalności gospodarczej. W celu zwiększenia trwałości nowoutworzonych przedsiębiorstw planuje się spotkania ze specjalistami z zakresu: prawa, marketingu, księgowości.

Pomimo faktu, że zaplanowane do realizacji przedsięwzięcia zlokalizowane są w różnych częściach obszaru rewitalizacji Gminy Tychowo, to ich działanie wpływa na wszystkich mieszkańców Gminy. Stworzenie prośrodowiskowej przestrzeni do aktywizacji społecznej oraz realizacja projektów zwiększającą kompetencje dzieci i młodzieży z rodzin defaworyzowanych, zgodnie z zasadą synergii, w pełni będzie oddziaływać na problemy zdiagnozowane na obszarze całej Gminy, niwelując główne problemy zdiagnozowane na terenie Gminy Tychowo.

- **Komplementarność przestrzenna**

Aspekt procesu rewitalizacji dotyczący tego zagadnienia został zapewniony na etapie wyznaczania obszarów rewitalizacji, terenów na których realizowane będą przedsięwzięcia rewitalizacyjne. To właśnie wtedy, przy zachowaniu zasady delimitacji wyznaczono obszary, na których podejmowane działania cechują się efektywnością w sensie Pareto. Promieniowanie pozytywnego oddziaływania w wybranych punktach wpłynie na poprawę warunków życia mieszkańców (zwłaszcza w zakresie sfery społecznej) całego obszaru administracyjnego Gminy.

- **Komplementarność problemowa**

Wybór projektów rewitalizacyjnych został przeprowadzony z zachowaniem szczególnej ostrożności, w oparciu o diagnozę obszarów rewitalizacji Gminy Tychowo (z uwzględnieniem sfery społecznej, środowiskowej, przestrzenno-funkcjonalnej, technicznej oraz gospodarczej). Działania, które w ramach niniejszego dokumentu zostaną zrealizowane na terenie Gminy Tychowo mają na celu zminimalizowanie bądź zniwelowanie istniejących problemów, z którymi borykają się mieszkańcy Gminy.

- **Komplementarność proceduralno-instytucjonalna**

Zgodność z zasadą komplementarności proceduralno-instytucjonalnej została szerzej opisana w rozdziale 13. *System zarządzania realizacją programu rewitalizacji*. Całość przebiegu procesu realizacji założeń niniejszego programu będzie nadzorowana przez specjalnie do tego powołany zespół ds. realizacji programu rewitalizacji. Zespół zostanie stworzony, aby zapewnić pełną partycypację wszystkich ostatecznych beneficjentów Programu w trakcie realizacji jego założeń.

- **Komplementarność finansowa**

Dokładne zastosowanie zasady komplementarności finansowej zostały zaprezentowane w rozdziale 12. *Szacunkowe ramy finansowe w odniesieniu do głównych i uzupełniających projektów/przedsięwzięć rewitalizacyjnych*. W fazie planowania finansowania projektów rewitalizacyjnych uwzględniono możliwość skorzystania z Europejskiego Funduszu Społecznego oraz Europejskiego Funduszu Rozwoju Regionalnego. Finansowanie zostało dobrane w taki sposób aby jak najefektywniej (według kryterium finansowego) zrealizować cele Programu Rewitalizacji dla Gminy Tychowo na lata 2016-2023. Uwzględniono różne formy finansowania inwestycji z zachowaniem zasady braku podwójnego finansowania.

- **Komplementarność międzyokresowa**

Gmina Tychowo, w poprzedniej perspektywie nie posiadała zintegrowanego planu minimalizowania zjawisk kryzysowych występujących na jej obszarze, w postaci Programu Rewitalizacji. Zatem zgodnie z wytycznymi dotyczącymi sporządzania programów rewitalizacji, nie zachodzi komplementarność międzyokresowa. Jednakże projekty opisane w rozdziale dziewiątym będą uzupełniać projekty zrealizowane w ramach polityki spójności 2007-2013 na obszarze rewitalizacji Gminy Tychowo.

Tabela 28. Projekty zrealizowane na terenie Obszaru Rewitalizacji Gminy Tychowo w ramach polityki spójności

Tytuł projektu	Komplementarność
„A po szkole jest świetlica, jest nauka i zabawa – nie ulica”	Celem projektu było zwalczanie niebezpiecznych zachowań, związanych ze zwiększaniem się grup defaworyzowanych wśród najmłodszych mieszkańców Gminy Tychowo. Projekt był odpowiedzią na zgłaszane zapotrzebowanie związane z zagospodarowaniem czasu wolnego dzieci i młodzieży z terenów • Gminy Tychowo.

Źródło: Opracowanie własne

11. Mechanizmy włączenia mieszkańców, przedsiębiorców w procesie rewitalizacji

Program Rewitalizacji dla Gminy Tychowo na lata 2016-2023 był współtworzony przez beneficjentów rewitalizacji, którymi są mieszkańcy Gminy, inwestorzy, przedsiębiorcy, organizacje społeczne, koła zainteresowań. Zadania związane z partycypacją społeczną obejmowały m.in. ankietyzacje, upublicznienie całości Programu Rewitalizacji. Skumulowanie działań z wykorzystaniem różnych technik i narzędzi aktywizacji oraz włączenia społecznego w działania rewitalizacyjne przełożyło się na jak najszerszy proces konsultowania programu i jego założeń z beneficjentami programu.

Interesariuszami rewitalizacji są mieszkańcy obszaru rewitalizacji, właściciele, użytkownicy wieczystości nieruchomości i podmioty zarządzające nieruchomościami znajdującymi się na tym obszarze, podmioty prowadzące lub zamierzające prowadzić na obszarze gminy działalność gospodarczą, społeczną, jednostki samorządu terytorialnego, organy władzy publicznej.

W gmachu Urzędu Miejskiego oraz stronie internetowej Gminy zamieszczono ankietę pomagającą wybrać obszar zdegradowany Gminy Tychowo (**załącznik 1**). Raport z konsultacji stanowi **załącznik nr 2** niniejszego opracowania.

Sam proces konsultacji społecznych był poddawany cyklicznym ewaluacjom w celu korygowania i skoncentrowania działań i zakresu form promocyjnych partycypacji społecznej. Na każdym z etapów prac mieszkańcy mieli możliwość zapoznania się z niniejszym dokumentem.

W przypadku konsultowania całości Programu Rewitalizacji dla Gminy Tychowo na lata 2016-2023, również wykorzystano konsultacje internetowe w celu dotarcia do jak największej grupy odbiorców. Raport z wyniku konsultacji społecznych stanowi integralną część opracowania. (**załącznik 3**). Jak wykazało dotychczasowe doświadczenie Gminy, w przypadku konsultacji gminnych dokumentów strategicznych, możliwość dotarcia do jak największego grona odbiorców możliwa jest w przypadku wykorzystania ankietyzacji internetowej. Większość mieszkańców Gminy posiada dostęp do Internetu. Dlatego w celu zapewnienia najszerszego grona odbiorców konsultacji zdecydowano położyć nacisk na formę konsultacji Internetowych.

Po przyjęciu Programu Rewitalizacji dla Gminy Tychowo na lata 2016-2023 prace dotyczące partycypacji społecznej nie zostają zakończone. Najpóźniej 2 miesiące po uchwaleniu niniejszego dokumentu Burmistrz Gminy Tychowo ustala zasady powołania i funkcjonowania Komitetu Rewitalizacyjnego, które również były elementem konsultacji społecznych. Udział w zespole zapewniony jest przedstawicielom różnych grup interesariuszy. Projekt uchwały zostanie wyłożony na minimum 21 dni do konsultacji społecznych. Wybór kandydatów odbędzie się pod nadzorem władz Gminy, na specjalnym spotkaniu elekcyjnym, na którym zasadą większości głosów wyłoniony zostanie skład KR, którego rola została omówiona w rozdziale 13 niniejszego dokumentu.

W trakcie trwania prac nad sformułowaniem dokumentu, od maja, aż do sierpnia, mieszkańcy aktywnie uczestniczyli i współdecydowali o ostatecznym wyglądzie i zakresie niniejszego dokumentu. Na każdym etapie tworzenia: tworzeniu analizy SWOT Gminy Tychowo, delimitacji, wybieraniu projektów rewitalizacji, społeczność lokalna miała zapewniony dostęp do czynnych prac nad tworzeniem dokumentu. Informacje były kierowane do szerokiego grona odbiorców:

- Mieszkańcy obszaru zdegradowanego, obszaru rewitalizacji, oraz właściciele użytkownicy wieczysti nieruchomości i podmioty zarządzające nieruchomościami znajdującymi się na tym obszarze;
- Pozostali mieszkańcy;
- Podmioty prowadzące lub zamierzające prowadzić na obszarze Gminy działalność gospodarczą;
- Podmioty prowadzące lub zamierzające prowadzić na obszarze Gminy działalność społeczną, w tym organizacje pozarządowe i grupy nieformalne;
- Jednostki samorządu terytorialnego i ich jednostki organizacyjne.

12. Szacunkowe ramy finansowe w odniesieniu do głównych i uzupełniających projektów/przedsięwzięć rewitalizacyjnych

W niniejszym rozdziale przedstawiono stopień wydatków związanych z realizacją zadań przewidzianych w Programie Rewitalizacji Gminy Tychowo na lata 2016-2023. Poniżej zamieszczone tabele przedstawiają kapitałochłonność z listy głównej oraz uzupełniającej projektów rewitalizacyjnych, z uwzględnieniem źródeł finansowania i podmiotów odpowiedzialnych za ich zrealizowanie. Zagadnienie to jest niezwykle istotne, gdyż umożliwia zabezpieczenie środków pieniężnych w budżecie Gminy Tychowo.

Tabela 29. Ramy czasowe oraz finansowe projektów z listy podstawowej

Obszar rewitalizacji (nr/nazwa)	Termin realizacji projektu	Projekt (nr, nazwa)	Typ projektu	Przedsięwzięcia (nr, nazwa)	Podmiot/y realizujący/e projektu	Szacowana wartość projektu (zł)	Poziom dofinansowania		Źródło finansowania			
							%	Zł	Środki publiczne			Środki prywatne
1	2	3	4	5	6	7	8	9	10	11	12	13
Tychowo Strefa I	2018	1	Przestrzenno-funkcjonalny	Budowa miejskiego parku w Tychowie	Gmina Tychowo	1 529 909,15	85%	1 300 422,74 (EFRR)			229 486,41 (Środki Gminny Tychowo)	
Tychowo Strefa I Obręb Dobrowo	2018-2023	2	Społeczny	Nowoczesna szkoła, nowoczesna edukacja – poprawa dostępności i oferty placówek edukacyjnych na terenie powiatu białogardzkiego, poprzez zajęcia dodatkowe, stypendia, doposażenie sal i szkolenia dla nauczycieli i rodziców	Gmina Tychowo	315 497,53	95%	290 728,83 (EFS)			24 768,70 (Środki Gminny Tychowo)	
Tychowo Strefa I Obręb Dobrowo	2018-2023	3	Społeczny	Aktywizacja społeczna osób starszych	Gmina Tychowo	5000,00	0	0	0	0	5000,00 (Środki Gminny Tychowo)	

Obszar rewitalizacji (nr/nazwa)	Termin realizacji projektu	Projekt (nr, nazwa)	Typ projektu	Przedsięwzięcia (nr, nazwa)	Podmiot/y realizujący/e projektu	Szacowana wartość projektu (zł)	Poziom dofinansowania		Źródło finansowania			
							%	Zł	Środki publiczne			Środki prywatne
									10	11	12	
1	2	3	4	5	6	7	8	9	10	11	12	13
Tychowo Strefa I Obręb Dobrowo	2018-2023	4	Społeczny	Wsparcie organizacji społecznych	Gmina Tychowo	3 000,00	0	0	0	0	3 000,00 (Środki Gminny Tychowo)	
Tychowo Strefa I Obręb Dobrowo	2019-2023	5	Gospodarczy	Organizacja spotkań informacyjnych o możliwości zewnętrznego finansowania inwestycji. Kontakt ze specjalistami w dziedzinie księgowości, marketingu, prawa.	Gmina Tychowo	10 000,00					10 000,00 (Środki Gminny Tychowo)	

Tabela 30. Harmonogram realizacji przedsięwzięć rewitalizacyjnych z listy przedsięwzięć głównych

Wyszczególnienie	2017	2018	2019	2020	2021	2022	2023
Budowa miejskiego parku w Tychowie							
Nowoczesna szkoła, nowoczesna edukacja – poprawa dostępności i oferty placówek edukacyjnych na terenie powiatu białogardzkiego, poprzez zajęcia dodatkowe, stypendia, doposażenie sal i szkolenia dla nauczycieli i rodziców							
Aktywizacja społeczna osób starszych							
Wsparcie organizacji społecznych							
Organizacja spotkań informacyjnych o możliwości zewnętrznego finansowania inwestycji. Kontakt ze specjalistami w dziedzinie księgowości, marketingu, prawa.							

Źródło: Opracowanie własne

13. System zarządzania realizacją programu rewitalizacji

Rewitalizacja jest procesem złożonym, który poprzez swoje skomplikowanie wymaga szczególnych działań logistycznych związanych z nadzorowaniem realizacji zapisów Programu. W związku z tym, Władze Gminy Tychowo tworząc program zadbały o efektywny sposób materializacji zapisów Programu Rewitalizacji, wprowadzając odpowiednie narzędzia zarządzania.

Z chwilą uchwalenia Programu Rewitalizacji dla Gminy Tychowo na lata 2016-2023 rozpoczną się prace nad powołaniem do życia Komitetu Rewitalizacyjnego, którego głównym zadaniem będzie nadzorowanie oraz monitorowanie przebiegu prac związanych z realizacją PR. Głównym koordynatorem będzie Burmistrz Gminy Tychowo, który przejmie obowiązki związane z:

- monitoringiem stałym, koncentrującym się na nadzorowaniu wszelkich działań przyczyniających się do realizacji celów niniejszego dokumentu. Działalność ta obejmować będzie również nadzorowanie bieżących prac pozostałych członków zespołu, nadzorowanie harmonogramu czasowego oraz finansowego określonego we wcześniejszych pracach nad Programem Rewitalizacji.
- raportowaniem, w oparciu o konieczność opracowywania sporządzania sprawozdania zawierającego informacje w zakresie wskaźników stanu kryzysowego (wraz z podaniem wartości aktualnej, wartości bazowej oraz wyjaśnieniem w przypadku, gdy analizowane wskaźniki stanu kryzysowego będą wskazywały na niską efektywność prowadzonych działań rewitalizacyjnych) co najmniej raz na 2 lata.
- koordynowaniem wszelkich prac wdrożeniowych związanych z realizacją przedsięwzięć opisanych w Programie Rewitalizacji dla Gminy Tychowo 2016-2023.
- aktualizacją Programu Rewitalizacji w przypadku braku efektów związanych z realizacją przedsięwzięć, czy też zmieniającą się sytuacją na terenie Gminy Tychowo.
- organizacją konkursów mających na celu wyłonienie wykonawców przedsięwzięć infrastrukturalnych, związanych z realizacją Programu Rewitalizacji.

- współpraca z beneficjentami Programu w celu podtrzymania dialogu i zapewnienia partycypacji społecznej na etapie realizacji procesu rewitalizacji na obszarze Gminy Tychowo.

Wsparciem dla Burmistrza Gminy Tychowo będzie asystent w postaci pracownika Urzędu Gminy zajmujący stanowisko dotyczące pozyskiwania funduszy z Unii Europejskiej. Zakres jego obowiązków będzie obejmował min.:

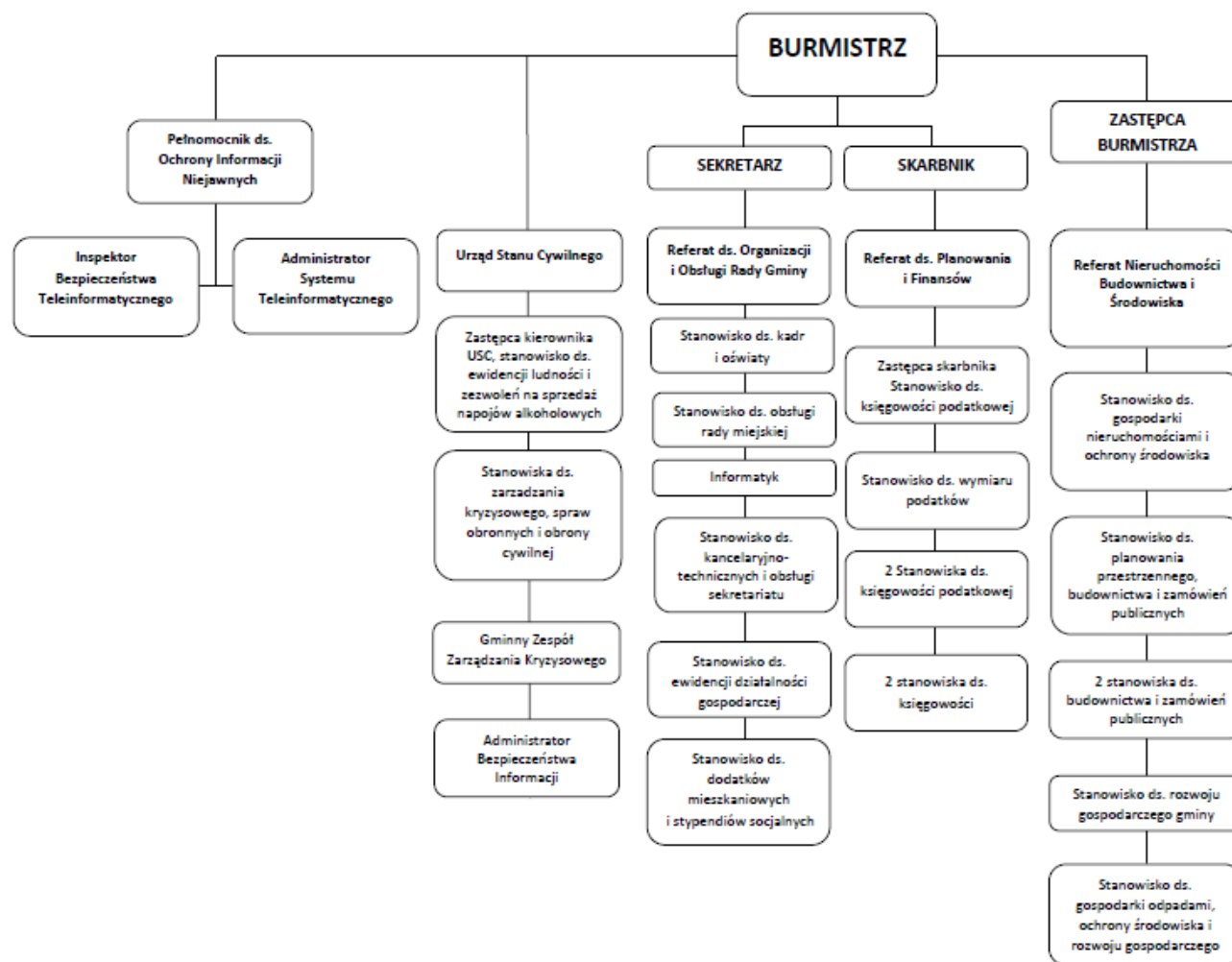
- poszukiwanie danych związanych z potrzebnych do Sprawozdań oraz bieżącego monitoringu potwierdzających efekty realizacji Programu Rewitalizacji;
- udział w pracach związanych z konstruowaniem co najmniej raz na dwa lata Sprawozdań oceniających stopień realizacji założeń Programu Rewitalizacji;
- wyłanianie podmiotów odpowiedzialnych za realizację przedsięwzięć zapisanych w niniejszym dokumencie.
- udział w spotkaniach partycypacyjnych z beneficjentami Programu Rewitalizacji podczas jego realizacji.

W celu zapewnienie pełnej partycypacji społecznej już po przyjęciu programu Rewitalizacji dla Gminy Tychowo na lata 2016-2023 w skład zespoły wejdą również mieszkańcy, przedsiębiorcy i inne podmioty działające na terenie Gminy. Wybór kandydatów pozostałych członków Komitetu rewitalizacyjnego zostanie poprzedzony zbieraniem kandydatur przez minimum 21 dni. Ogłoszenie dotyczące naboru zostanie zamieszczone na stronie internetowej Gminy Tychowo oraz stron Biuletynu Informacji Publicznej Gminy. Wybór nastąpi w z góry określonym terminie w miejscu do tego przeznaczonym, a kandydacie zostaną wybrani większością głosów na wyżej opisanym spotkaniu elekcyjnym. Poza wyżej wymienionymi działaczą będą pozostali członkowie Komitetu Rewitalizacji oraz pracownicy odpowiednich referatów Urzędu Miejskiego w Tychowie. Pozostali członków KR będą prowadzić działalność doradczą i opiniotwórczą w odniesieniu do prac głównego koordynatora.

Rolą członków komitetu będzie pełnienie funkcji doradczej głównego koordynatora. Ze względu na ograniczenia prawne oraz fizyczne, wszelkie dane potrzebne do monitoringu realizacji działań rewitalizacyjnych będą zbierane przez poszczególne referatu Urzędu Miejskiego

w Tychowie. Poniżej zamieszczono schemat organizacyjny Gminy, który zostanie wykorzystany do zadań opisanych powyżej.

Rysunek 20. Schemat organizacyjny Gminy Tychowo



Źródło: Strona urzędu Gminy Tychowo

Proces koordynacji zarządzaniem realizacją zostanie zapewniony dzięki spotkaniom informacyjnych organizowanych przez głównego koordynatora Komitetu Rewitalizacji. W terminach dogodnych dla wszystkich podmiotów współuczestniczących w procesie realizacji założeń Programu Rewitalizacji dla Gminy Tychowo na lata 2016-2023. Poza Sprawozdaniem tworzonymi co najmniej raz na dwa lata, podmioty podległe głównemu koordynatorowi będą przedstawiać raporty z realizacji Programu Rewitalizacji w określonym czasie.

Wszelkie ważne decyzje związane z procesem realizacji Programu Rewitalizacji tj. aktualizacja będzie opiniowana przez Komitetu Rewitalizacji a decyzja zostanie podjęta gdy zostanie zaakceptowana jeżeli:

- Burmistrz;
- min. 2/3 członków KR;
- min. 20% przedstawicieli grup interesariuszy z obszaru rewitalizacji wyrazi na to zgodę.

14. System monitoringu i oceny skuteczności działań oraz system wprowadzania modyfikacji w reakcji na zmiany otoczenia Programu Rewitalizacji

Zgodnie z zapisami wytycznych ministerialnych monitoring jest kluczowym elementem w fazie realizacyjnej Programu Rewitalizacji. W niniejszym rozdziale zostanie omówiony sam proces kontrolujący oraz nadzorujący postępy prac związanych z realizacją Programu Rewitalizacji dla Gminy Tychowo na lata 2016 -2023.

Podmiotem odpowiedzialnym za przeprowadzenie monitoringu oraz ocenę będzie Komitet Rewitalizacji, który szerzej został opisany w poprzednim rozdziale. W skład KR wchodzić będą władze samorządowe Gminy Tychowo wraz z wydelegowanym pracownikami Gminy oraz wybranymi podczas spotkania elekcyjnego mieszkańcami, przedsiębiorcami i innymi podmiotami funkcjonującymi na terenie Gminy Tychowo.

Za monitoring odpowiedzialny będzie Komitet Rewitalizacji Gminy Tychowo na lata 2016-2023. Działania zespołu zostały dokładnie opisane w poprzednim rozdziale, jednakże głównym aspektem związanym z realizacją Programu Rewitalizacji, jest monitoring.

Głównym celem monitoringu jest dbałość o efektywność przebiegu całości procesu z uwzględnieniem realizacji założonych celów. Dlatego proces monitoringu przebiegł będzie wieloetapowo, w podziale na kilka głównych kategorii. Na poniższym rysunku zaprezentowano trzy dwie formy monitoringu, które zostaną wykorzystane w całym okresie realizacji Programu Rewitalizacji.

Tabela 31. Wskaźniki realizacji założeń Programu Rewitalizacji dla Gminy Tychowo na lata 2016-2023

Wyszczególnienie	Wartość bazowa		Wartość w roku 2023	
	Dobrowo	Strefa I	Dobrowo	Strefa I
1. Liczba osób w wieku poprodukcyjnym zaktywizowanych w ramach realizacji działań rewitalizacyjnych	0	0	40,00	60,00
2. Stosunek ludności korzystającej ze środowiskowej pomocy społecznej w ogóle mieszkańców na danym terenie	16,40%	15,96%	12,30%	13,00%

3. Stosunek liczby osób stałych beneficjentów środowiskowej pomocy społecznej w ogóle mieszkańców obszarów	7,64%	7,24%	3,24%	3,00%
4. Liczba podmiotów gospodarczych funkcjonujących wpisanych do rejestru REGON przypadających na 100 mieszkańców w wieku produkcyjnym	4,78	9,54	6,50	10,00
5. Liczba podmiotów gospodarczych wykreślonych z rejestru Regon w ciągu analizowanego roku w przeliczeniu na 100 mieszkańców danego obszaru w wieku produkcyjnym	1,34	1,59	1,10	1,20
6. Organizacje pozarządowe w przeliczeniu na 1000 mieszkańców	1,23	0,00	1,43	0,59
7. Udział przestrzeni gminnych niezagospodarowanych, podmokłych, zanieczyszczonych w ogólnej przestrzeni danego obszaru	0,00%	30,00%	0,00%	0,00%

Źródło: Opracowanie własne

Rysunek 21. Formy monitoringu Programu Rewitalizacji Gminy Tychowo na lata 2016-2023



Źródło: Opracowanie własne

Podmiot odpowiedzialny za monitoring

Do prac związanych z monitoringiem, zarówno finansowym, jaki i rzeczowym powołano Komitetu Rewitalizacyjnego. Główną rolą tego zespołu, będzie tworzenie sprawozdań oraz dokonywanie cyklicznej oceny postępów realizacji i osiągnięcia wskaźników przez kolejne realizowane projekty.

Częstotliwość pomiarów

Zgodnie z zapisami *Wytycznych*, Gmina Tychowo będzie dostarczała do Instytucji Zarządzającej Regionalny RPO sprawozdania w zakresie efektywności podejmowanych działań rewitalizacyjnych w oparciu o aktualne dane dotyczące kryteriów stanu kryzysowego, na podstawie których wyodrębniono obszar rewitalizacji minimum raz na dwa lata. Poza tym Gmina będzie przedstawiać, kwartalnie sprawozdania z osiągniętych wskaźników produktu i rezultatu określonych działań/poddziałań RPO Województwa Zachodniopomorskiego w okresach kwartalnych.

Sposób pozyskiwania danych

Dane wchodzące w skład sprawozdań, tworzonych w ramach monitoringu rzeczowego oraz finansowego będą zbierane analogicznie do danych wykorzystanych w procesie delimitacji obszaru rewitalizacji. Dane monitoringu finansowego wchodzącego w skład sprawozdań co dwa lata, będą bazować na podstawie kosztorysów powykonawczych. Część obejmująca monitoring rzeczowy będzie opiewała dane zgromadzone ze stron Głównego Urzędu Statystyczne, Powiatowego Urzędu Pracy, Gminnego Ośrodka Pomocy Społecznej w Tychowie oraz Urzędu Miejskiego w Tychowie.

Sprawozdawczość

Podstawą monitoringu będą sprawozdania tworzone przez Komitet Rewitalizacyjny Gminy Tychowo, będą bazować na analizie realizacji założeń finansowych określonych dokładnie w rozdziale 12. *Szacunkowe ramy finansowe*, oraz realizacji założeń rzeczowych polegających na badaniu mierników sytuacji kryzysowych wykorzystanych w procesie delimitacji i wskaźnikach opisanych w rozdziale 8. *Cele rewitalizacji oraz odpowiadające im kierunki działań służące eliminacji lub ograniczeniu negatywnych zjawisk*.

Zmiany/aktualizacja Programu Rewitalizacji

Zmiana założeń Programu Rewitalizacji lub aktualizacja dokumentu, jest narzędziem wspomagającym twórców Programu, oraz jego beneficjentów zrealizować założenia dokumentu. Wszelkie zmiany/aktualizacje będą następowały po ocenie sprawozdań przygotowywanych co dwa lata. Decyzja dotycząca aktualizacji programu zostanie podjęta przez członków Komitetu Rewitalizacyjnego, gdy:

- taką decyzję podejmie Burmistrz Gminy Tychowo – główny koordynator;
- decyzja zostanie podjęta przez 2/3 członków Komitetu;
- min. 20% przedstawicieli obszaru rewitalizacji wyjdzie z inicjatywą dotyczącą aktualizacji Programu Rewitalizacji.

Spis Tabel

Tabela 1. Dane podstawowe dotyczące powierzchni Gminy Tychowo.....	14
Tabela 2. Wykaz obrębów ewidencyjnych ich powierzchni oraz miejscowości wchodzących w ich skład na terenie Gminy Tychowo.....	15
Tabela 3. Dane dotyczące migracji na terenie Gminy Tychowo w latach 2010-2015	19
Tabela 4. Dane dotyczące kształtowania się wskaźników urodzeń żywych, zgonów oraz przyrostu naturalnego na terenie Gminy Tychowo w latach 2012-2016.....	19
Tabela 5. Udział bezrobotnych zarejestrowanych w liczbie ludności w wieku produkcyjnym wg płci na terenie Gminy Tychowo w latach 2010-2016	20
Tabela 6. Wskaźniki dotyczące gospodarki mieszkaniowej na terenie Gminy Tychowo w latach 2012-2015.....	23
Tabela 7. Stopień wyposażenia budynków mieszkalnych w instalacje na terenie Gminy Tychowo w latach 2010-2015.....	23
Tabela 8. Ośrodki edukacyjne zlokalizowane na terenie Gminy Tychowo	24
Tabela 9. Lista zabytków zlokalizowanych na terenie Gminy Tychowo	30
Tabela 10. Wskaźniki delimitacji obszaru zdegradowanego	41
Tabela 11. Analiza obciążenia demograficznego na obszarach wiejskich Gminy Tychowo.....	42
Tabela 12. Analiza obciążenia demograficznego na terenie Miasta Tychowo	44
Tabela 13. Wskaźnik uzależnienia od środowiskowej pomocy społecznej na terenach wiejskich Gminy Tychowo	45
Tabela 14. Wskaźnik uzależnienia od środowiskowej pomocy społecznej na terenach miejskich Gminy Tychowo	46
Tabela 15. Stosunek liczby osób stałych beneficjentów środowiskowej pomocy społecznej w ogóle mieszkańców obszarów	47
Tabela 16. Liczba podmiotów gospodarczych funkcjonujących wpisanych do rejestru REGON przypadających na 100 mieszkańców w wieku produkcyjnym	48
Tabela 17. Liczba wykreślonych podmiotów gospodarczych według rejestru REGON przypadająca na 100 mieszkańców w wieku produkcyjnym.....	49
Tabela 18. Organizacje pozarządowe w przeliczeniu na 1000 mieszkańców.....	50
Tabela 19. Struktura rozkładu populacji na terenie obszaru rewitalizacji Obręb Dobrowo	59
Tabela 20. Dane dotyczące podmiotów gospodarczych	60
Tabela 21. Zakres pomocy społecznej na terenie obszaru rewitalizacji Obręb Dobrowo	60
Tabela 22. Struktura rozkładu demograficznego na obszarze rewitalizacji – strefa I.....	67
Tabela 23. Dane dotyczące podmiotów gospodarczych (dane na dzień 31.12.2016r.)	68
Tabela 24. Zakres pomocy społecznej na terenie obszaru rewitalizacji – Strefa I	69
Tabela 25. Tabela wskaźników realizacji celów Programu Rewitalizacji	77
Tabela 26. Tabela projektów podstawowych Programu Rewitalizacji	79
Tabela 27. Lista projektów uzupełniających Programu Rewitalizacji	82
Tabela 28. Projekty zrealizowane na terenie Obszaru Rewitalizacji Gminy Tychowo w ramach polityki spójności.....	86
Tabela 29. Ramy czasowe oraz finansowe projektów z listy podstawowej.....	90
Tabela 30. Harmonogram realizacji przedsięwzięć rewitalizacyjnych z listy przedsięwzięć głównych... ..	92
Tabela 31. Wskaźniki realizacji założeń Programu Rewitalizacji dla Gminy Tychowo na lata 2016-2023	98

Spis rysunków

Rysunek 1. Lokalizacja Gminy Tychowo na terenie województwa zachodniopomorskiego oraz powiatu białogardzkiego.....	15
Rysunek 2. Gmina Tychowo w podziale na obręby ewidencyjne	17
Rysunek 3. Struktura ludności w Gminie Tychowo w podziale na płeć w latach 2012-2016	18
Rysunek 4. Kształtowanie wskaźnika udziału bezrobotnych zarejestrowanych w liczbie ludności w wieku produkcyjnym w latach 2010-2016 na terenie województwa zachodniopomorskiego, powiatu białogardzkiego oraz Gminy Tychowo	21
Rysunek 5. Wydatki budżetu Gminy Tychowo – Pomoc Społeczna [Dział 852].....	22
Rysunek 6. Struktura wykształcenia mieszkańców Gminy Tychowo (dane ze spisu powszechnego z roku 2011)	25
Rysunek 7. Wartość wskaźnika: podmioty gospodarcze na 1 000 mieszkańców w wieku produkcyjnym, na terenie Gminy Tychowo w latach 2010-2016 z podziałem na obszar miejski oraz wiejski.....	26
Rysunek 8. Słupska Specjalna Strefa Ekonomiczna - podstrefa „Tychowo”	27
Rysunek 9. Struktura osób fizycznych prowadzących działalność gospodarczą na terenie Gminy Tychowo w roku 2016.....	28
Rysunek 10. Trasy Nordic Walking na terenie Gminy Tychowo	34
Rysunek 11. Sieć szlaków rowerowych na terenie Gminy Tychowo	35
Rysunek 12. Podział Gminy Tychowo na obręby.....	39
Rysunek 13. Podział Miasta Tychowa na podobszary dla celów przeprowadzenia delimitacji	40
Rysunek 14. Obszar zdegradowany Gminy Tychowo	53
Rysunek 15. Obszar rewitalizacji Gminy Tychowo	55
Rysunek 16. Obszar rewitalizacji Gminy Tychowo – Obręb ewidencyjny Dobrowo	57
Rysunek 17. Klasyfikacja bonitacyjna gleb na terenie obrębu Dobrowo.....	63
Rysunek 18. Obszar rewitalizacji Gminy Tychowo – Strefa I	65
Rysunek 19. Działka o powierzchni 4,01 ha zdegradowana środowiskowo zlokalizowana na obszarze rewitalizacji – Strefa I.....	72
Rysunek 20. Schemat organizacyjny Gminy Tychowo.....	96
Rysunek 21. Formy monitoringu Programu Rewitalizacji Gminy Tychowo na lata 2016-2023	100